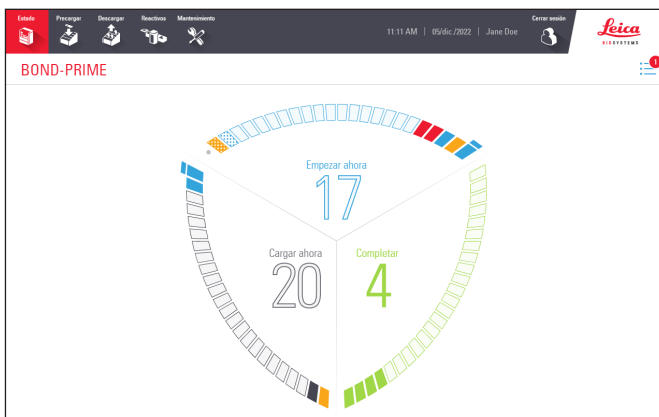


Advancing Cancer Diagnostics
Improving Lives

Leica
BIOSYSTEMS

Consejos rápidos de BOND-PRIME



CE

Contenido

Inicie el módulo de procesamiento BOND-PRIME

- » Procedimiento de puesta en marcha

Iniciar y cerrar sesión

- » Iniciar sesión
- » Cerrar sesión

Cola de acciones y Banner de alerta

- » Mostrar y ocultar la Cola de acciones
- » Completar una tarea indicada en un elemento de Cola de acciones
- » Complete una tarea para ocultar el Banner de alerta

Ejemplo de secuencia de eventos para procesar preparaciones *

- » Cargue la Reagent Tray (Bandeja de reactivos) y el DS9824 Detection system
- » Precargar, procesar y descargar las preparaciones

Tareas de limpieza requeridas

- » Inicie el mantenimiento (se requiere inicio de sesión)
- » Limpie la Suction Cup (Ventosa)
- » Limpie la superficie interna de los ARC Modules (Módulos ARC)
- » Utilice el BOND-PRIME Cleaning Kit (Kit de limpieza BOND-PRIME) (es necesario iniciar sesión)

Tareas de mantenimiento requeridas

- » Rellene el DI Water Container (Recipiente de agua desionizada)
- » Rellene el Alcohol Container (Recipiente de alcohol) (se requiere inicio de sesión)
- » Rellene los Reagent Containers (Recipientes de reactivos) bloqueados (se requiere inicio de sesión)
- » Vacíe los contenedores de basura
- » Utilice el BOND-PRIME ARC Refresh Kit (Kit de recambio del BOND-PRIME ARC)
- » Detenga el mantenimiento (se requiere inicio de sesión)

Procedimientos de apagado

- » Apague el módulo de procesamiento (es necesario iniciar sesión)
- » Desconecte el módulo de procesamiento (se requiere inicio de sesión)

* asume que se han completado las siguientes tareas preliminares:

- » Comprobaciones de protocolos y reactivos
- » Configuración de portaobjetos (hasta e incluyendo el etiquetado de portaobjetos).

Para obtener más información, consulte el capítulo Inicio rápido del Manual del usuario del sistema BOND.

Detalles de contacto

Para obtener información sobre ventas, servicio y asistencia, póngase en contacto con su representante local de Leica Biosystems. Puede encontrar los datos de contacto de todas las regiones en nuestro sitio web:

LeicaBiosystems.com

Para obtener información más detallada, consulte el Manual del usuario de BOND-PRIME.

Uso previsto

El sistema BOND automatiza los protocolos clínicos para la inmunotinción de muestras de patología montadas en portaobjetos de microscopio. Posteriormente, un profesional sanitario cualificado interpreta los portaobjetos del microscopio para facilitar el diagnóstico.



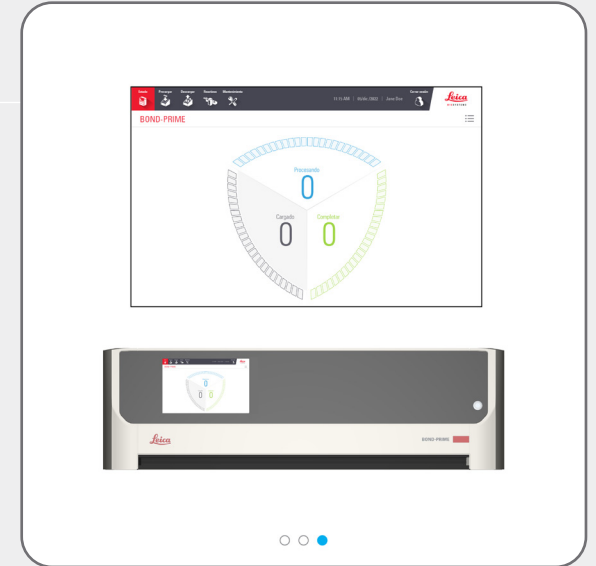
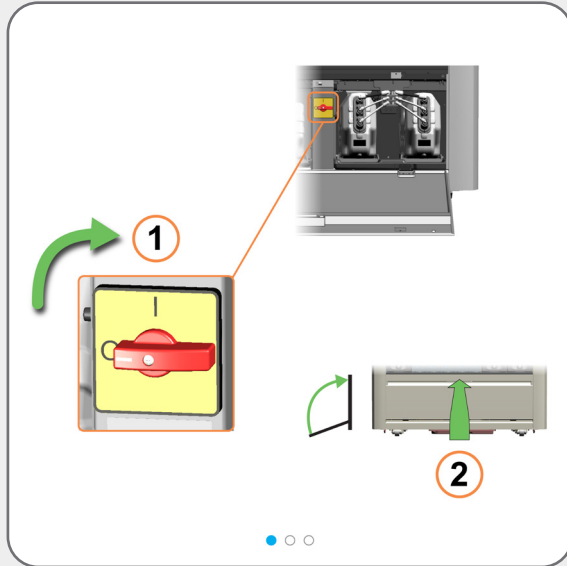
Leica Biosystems Melbourne Pty Ltd
495 Blackburn Road
Mount Waverley VIC 3149
Australia

Registro de revisión			
Rev.	Emitido	Secciones afectadas	Detalles
A07	Diciembre de 2023	Utilice el BOND-PRIME ARC Refresh Kit (Kit de recambio del BOND-PRIME ARC)	Correcciones menores
A06	Mayo de 2023	Todos	Correcciones a la traducción
A05	Enero de 2023	Todos	Primer lanzamiento.
A01 - A04	-	-	No lanzado.

Copyright © 2023 Leica Biosystems Melbourne Pty Ltd. Todos los derechos reservados. LEICA y el logotipo de Leica son marcas comerciales registradas de Leica Microsystems IR GmbH. BOND-PRIME es una marca comercial de Leica Biosystems y sus filiales. Los otros logotipos, nombres de productos o empresas pueden ser marcas comerciales de sus respectivos propietarios.

Inicie el módulo de procesamiento BOND-PRIME

Procedimiento de puesta en marcha



Iniciar y cerrar sesión

Iniciar sesión

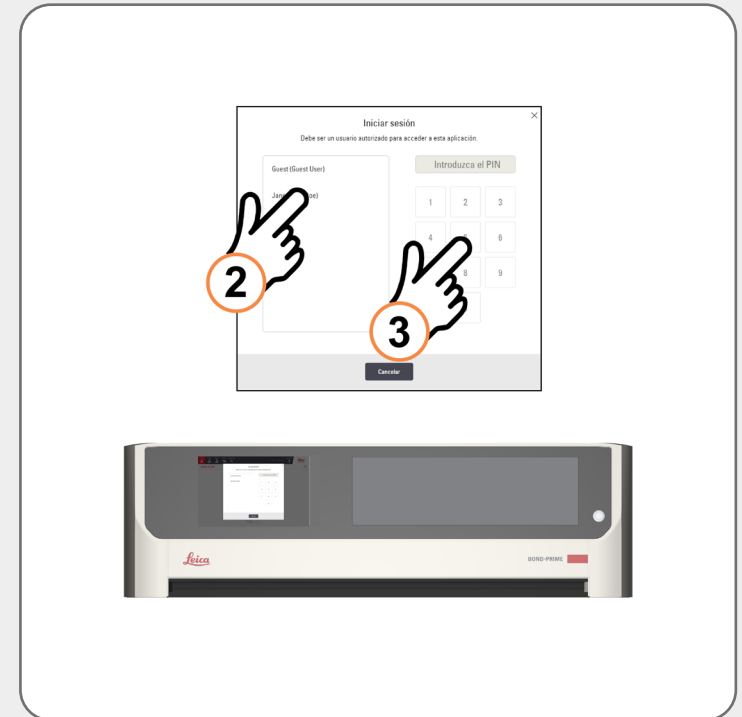


Si no hay nadie conectado, hay varias acciones que harán que aparezca el cuadro de diálogo **Iniciar sesión**, por ejemplo:

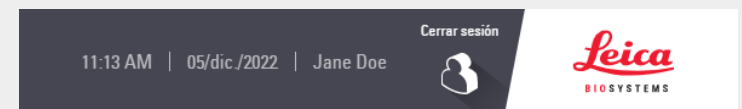
- » pulsar el botón **Iniciar sesión**
- » pulsar el botón **Iniciar mantenimiento** en la pantalla **Mantenimiento**
- » escanear el código de barras de una botella de recarga de reactivos a granel
- » cargar una Reagent Tray (Bandeja de reactivos) en la Reagent Platform (Plataforma de reactivos)

A continuación, en el cuadro de diálogo **Iniciar sesión**, toque su nombre de usuario y, a continuación, introduzca su PIN.

Cuando haya iniciado sesión correctamente, su nombre aparecerá junto a la fecha.

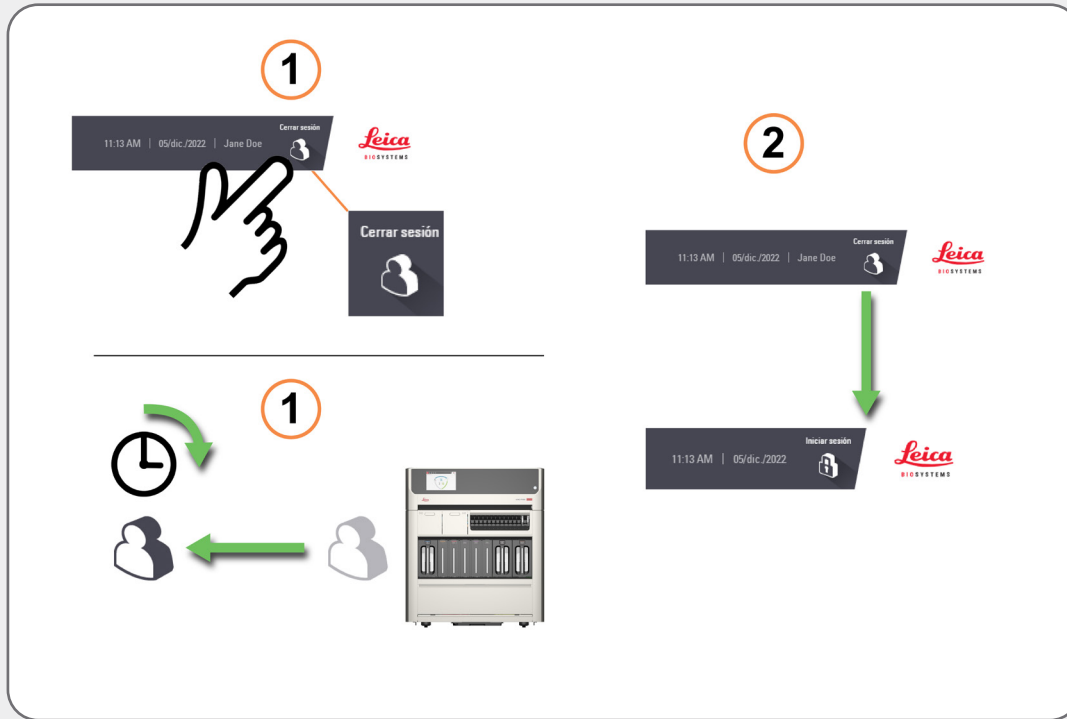


Consulte el manual del usuario del sistema BOND para obtener información sobre cómo configurar o cambiar su PIN.



Iniciar y cerrar sesión

Cerrar sesión



Para cerrar sesión, toque el botón **Cerrar sesión**.

Si no interactúa con el módulo de procesamiento durante un periodo de tiempo predeterminado, se cerrará la sesión automáticamente.



Puede cambiar este periodo de tiempo en Cliente de administración en el BOND Controller. Consulte el manual del usuario independiente del sistema BOND.

Cola de acciones y Banner de alerta

Mostrar y ocultar la Cola de acciones



Para mostrar y ocultar la Cola de acciones, toque el botón.

Para mostrar más o menos información sobre cada elemento en la Cola de acciones, toque la flecha a la derecha del elemento.

El nivel de importancia de cada elemento de la Cola de acciones se indica mediante un icono:



Advertencia: actúe de forma inmediata.



Precaución: actúe en cuanto tenga la oportunidad.



Información: para su conocimiento.

El número del botón Cola de acciones refleja únicamente el número de advertencias y precauciones.

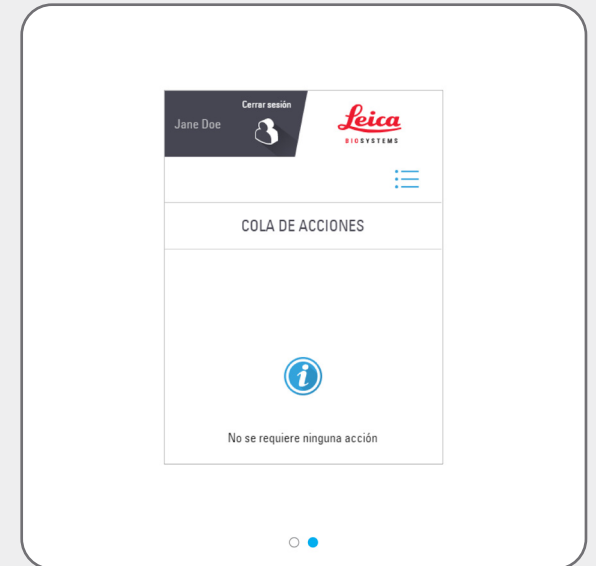
Cola de acciones y Banner de alerta

Completar una tarea indicada en un elemento de Cola de acciones



La tarea podría estar relacionada con el mantenimiento.

En este caso, consulte las **tareas de mantenimiento** en el manual del usuario de BOND-PRIME.



Cola de acciones y Banner de alerta

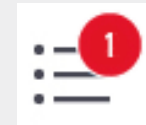
Complete una tarea para ocultar el Banner de alerta



Aunque el software BOND-PRIME le permite ocultar manualmente el Banner de alerta, si es posible, debe completar la tarea sugerida.

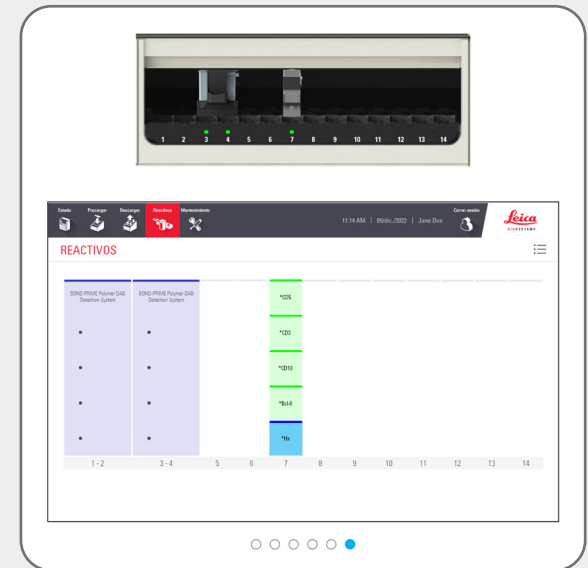
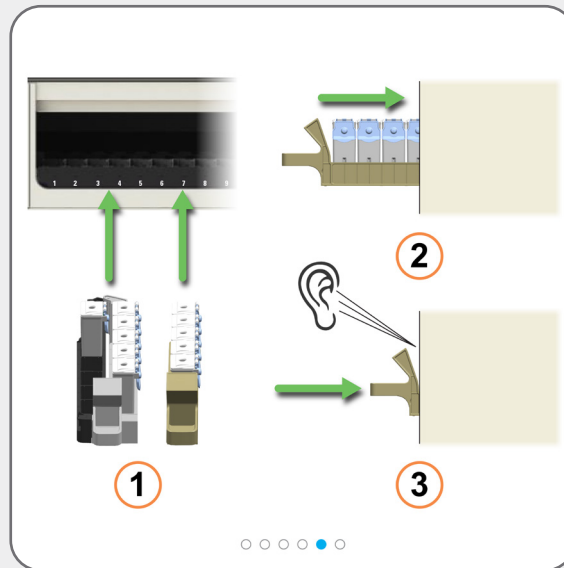
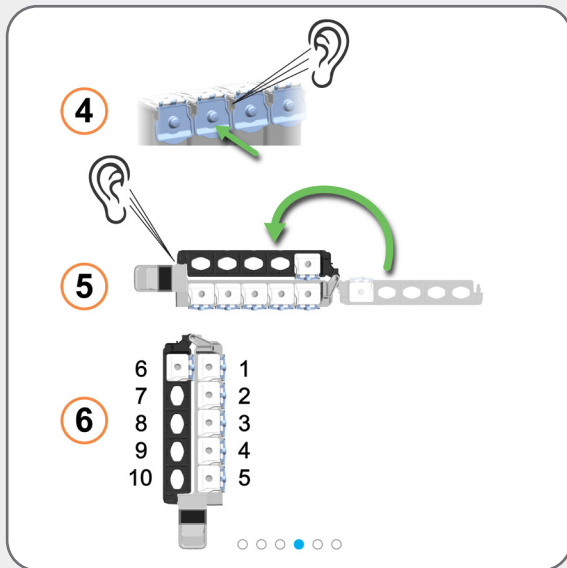
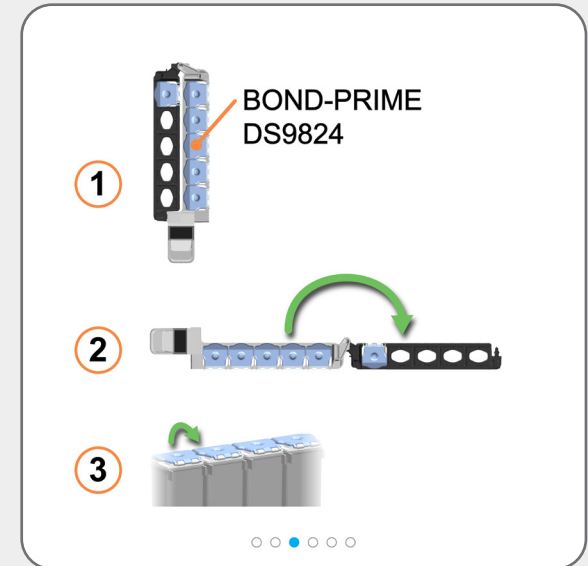
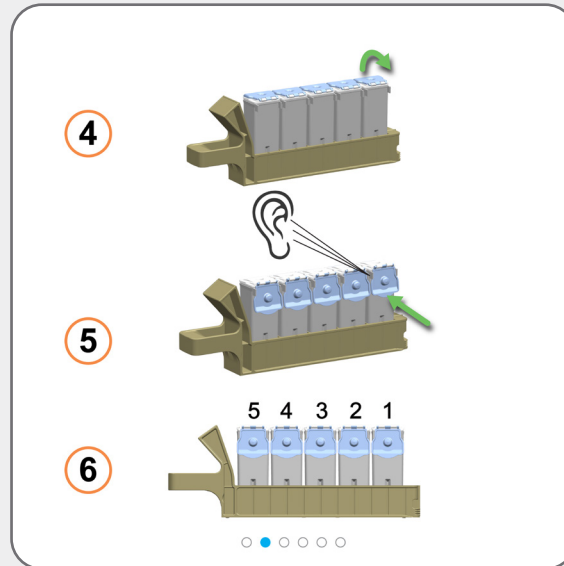
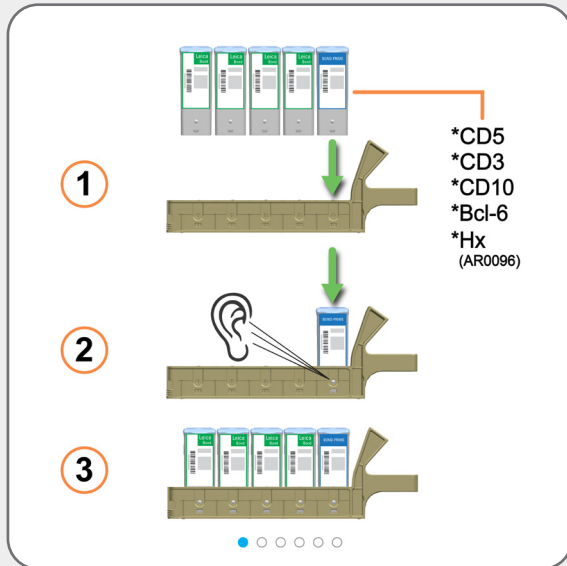
La tarea sugerida podría estar relacionada con el mantenimiento.

En este caso, consulte las **tareas de mantenimiento** en el manual del usuario de BOND-PRIME.



Ejemplo de secuencia de eventos para procesar preparaciones

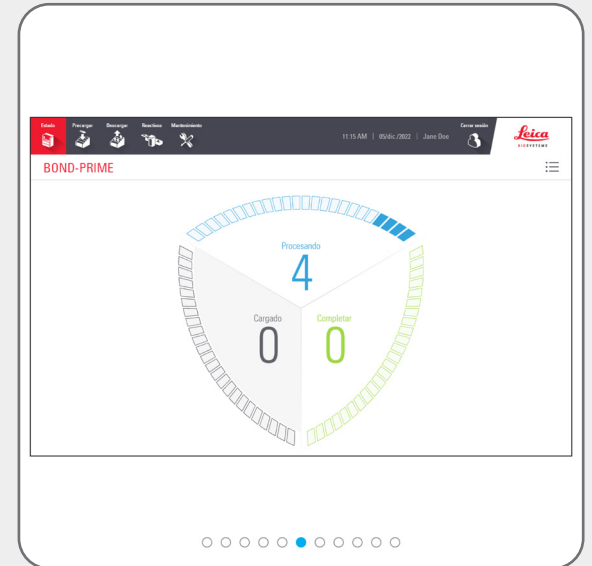
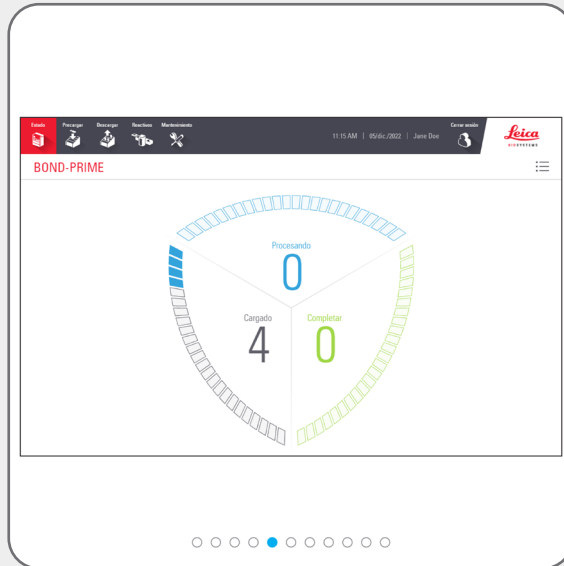
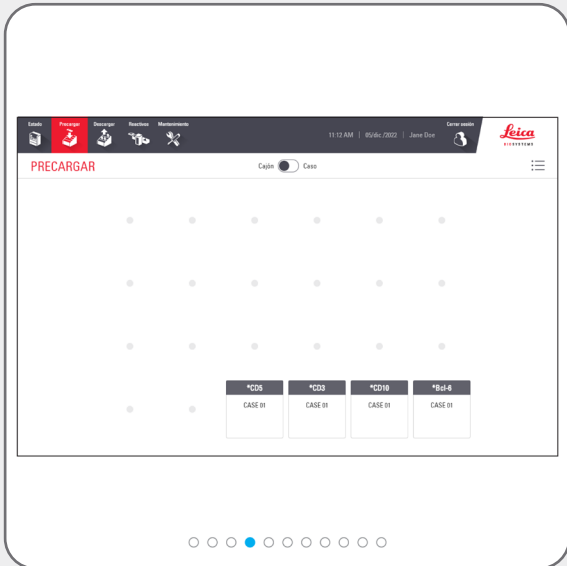
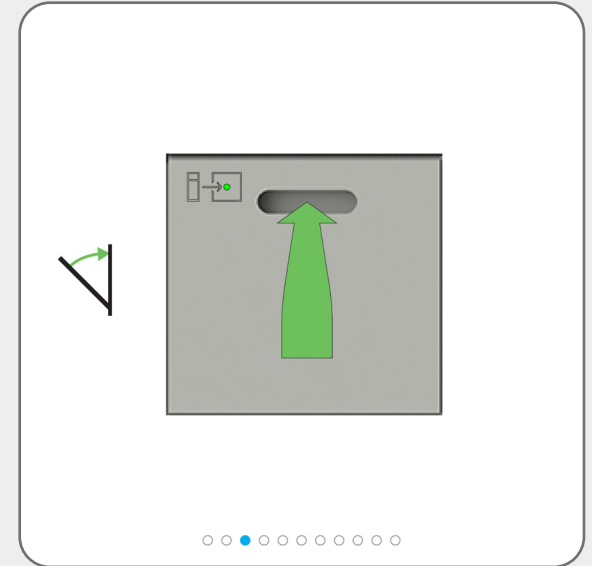
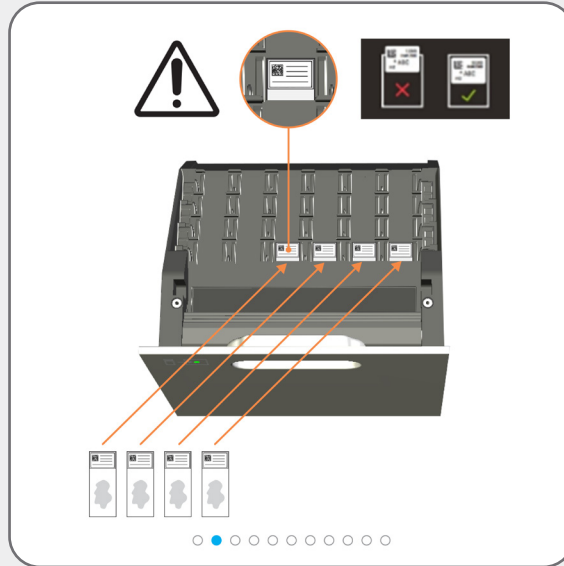
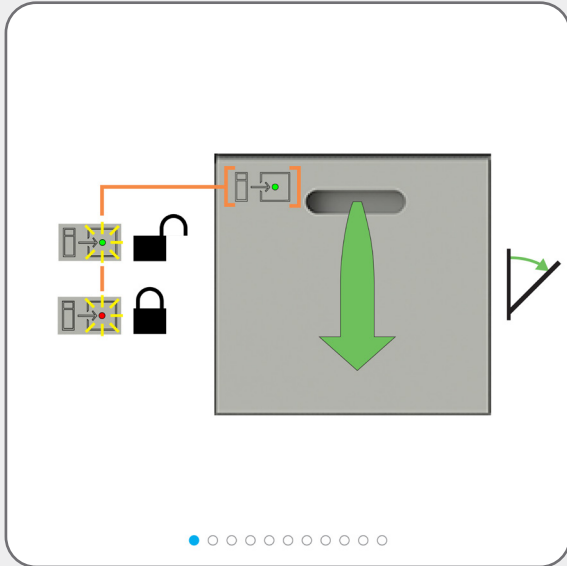
Cargue la Reagent Tray (Bandeja de reactivos) y el DS9824 Detection system



Cargue los reactivos al inicio de un ciclo (antes de cargar las preparaciones) para dejar tiempo para las comprobaciones de volumen.

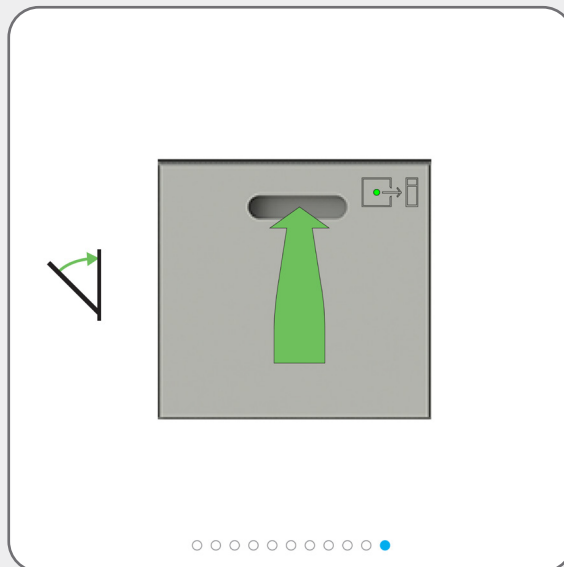
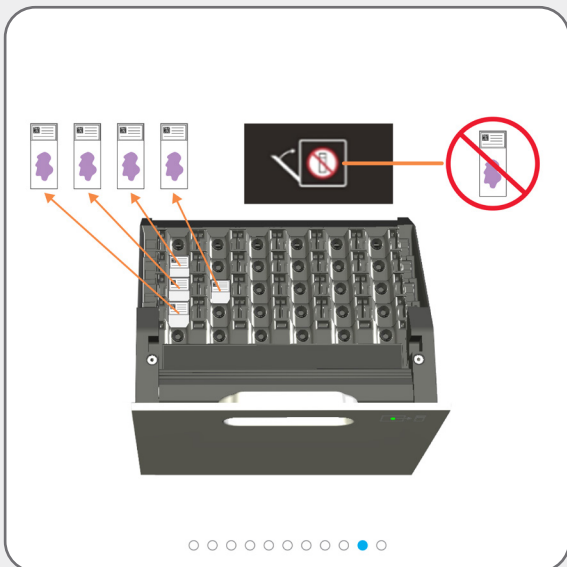
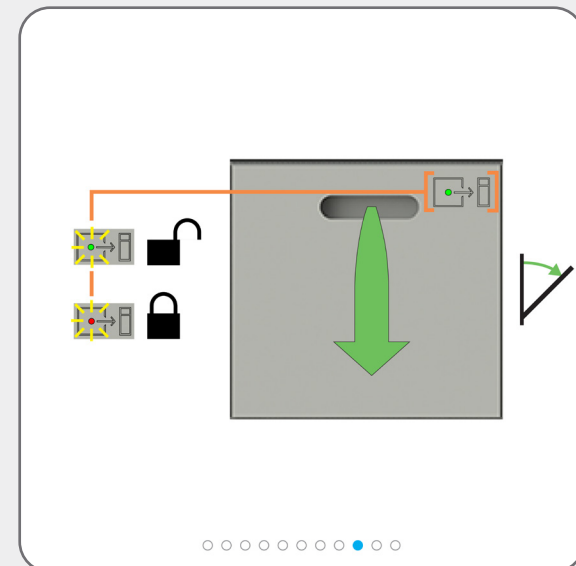
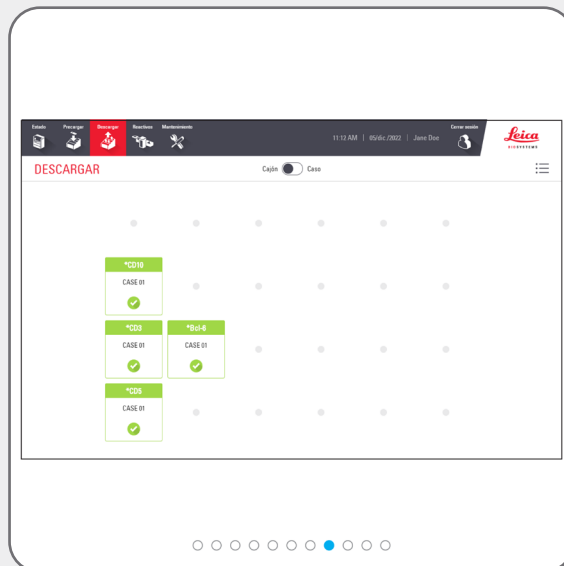
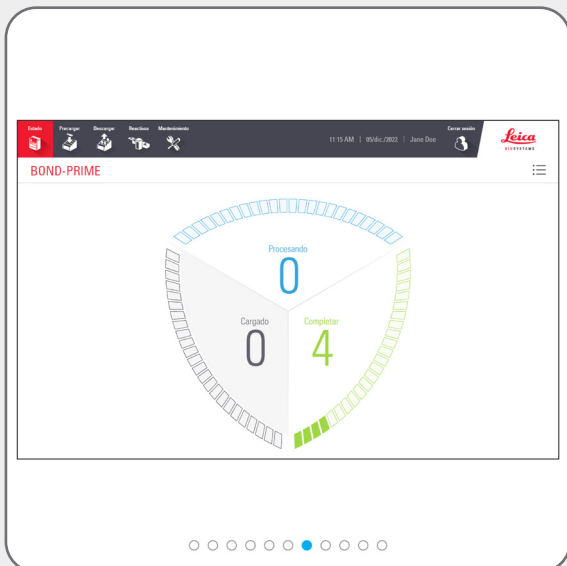
Ejemplo de secuencia de eventos para procesar preparaciones

Precargar, procesar y descargar las preparaciones



Ejemplo de secuencia de eventos para procesar preparaciones

Precargar, procesar y descargar las preparaciones



Descargue **todas** las preparaciones completadas con frecuencia. Si el Unload Drawer (Cajón de descarga) se llena por completo, puede obstaculizar el procesado, ampliando el tiempo estimado de finalización. Al cerrar el Unload Drawer (Cajón de descarga), este **no debe** contener ninguna preparación.



Descargue los reactivos que ya no sean necesarios para su uso. Cierre firmemente las tapas de los Reagent Containers (Recipientes de reactivos) para evitar la evaporación de los reactivos y almacene inmediatamente los reactivos como se recomienda en la etiqueta o en la hoja de datos de los reactivos.

Tareas de limpieza requeridas

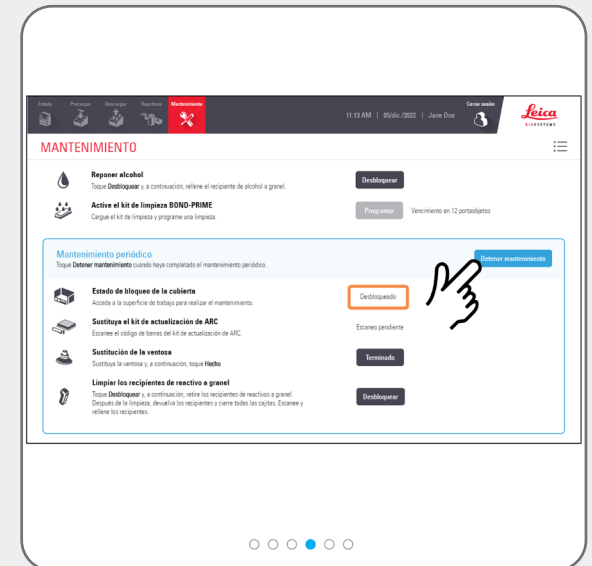
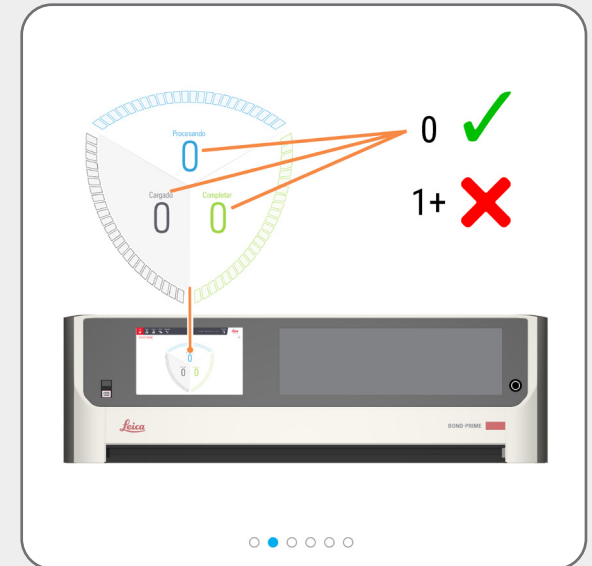
Inicie el mantenimiento (se requiere inicio de sesión)



Use el procedimiento Iniciar mantenimiento cuando acceda a la Work Surface (Superficie de trabajo), limpie los Reagent Containers (Recipientes de reactivos) a granel, reemplace la Suction Cup (Ventosa) o [Utilice el BOND-PRIME ARC Refresh Kit \(Kit de recambio del BOND-PRIME ARC\)](#).

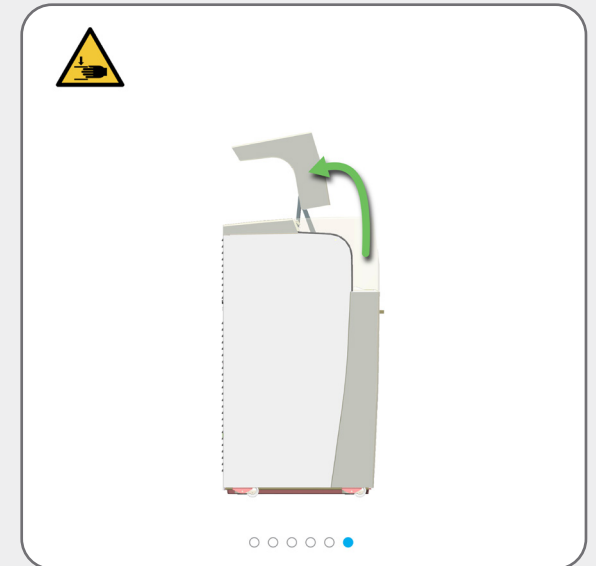
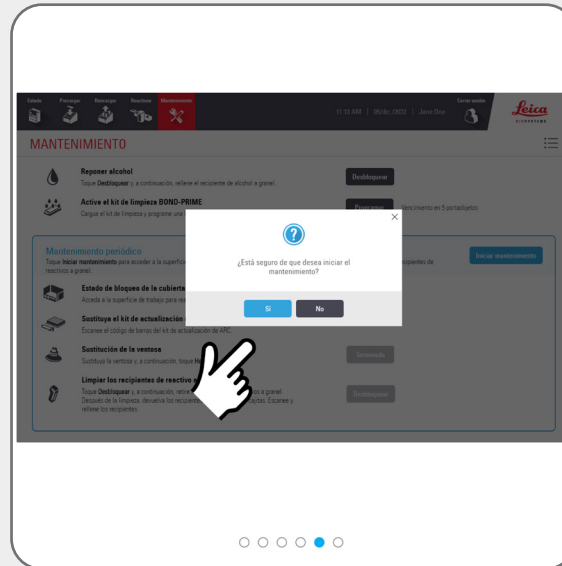
Antes de iniciar una tarea de mantenimiento, consulte la pantalla de Estado.

Asegúrese de que no se esté procesando ninguna preparación y de que no haya preparaciones en los Preload and Unload Drawers (Cajones de precarga y descarga).



Tareas de limpieza requeridas

Inicie el mantenimiento (se requiere inicio de sesión)



Tareas de limpieza requeridas

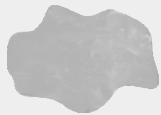
Limpie la Suction Cup (Ventosa)



[Inicie el mantenimiento \(se requiere inicio de sesión\)](#) para acceder a la Work Surface (Superficie de trabajo) y abrir los ARC Modules (Módulos ARC).



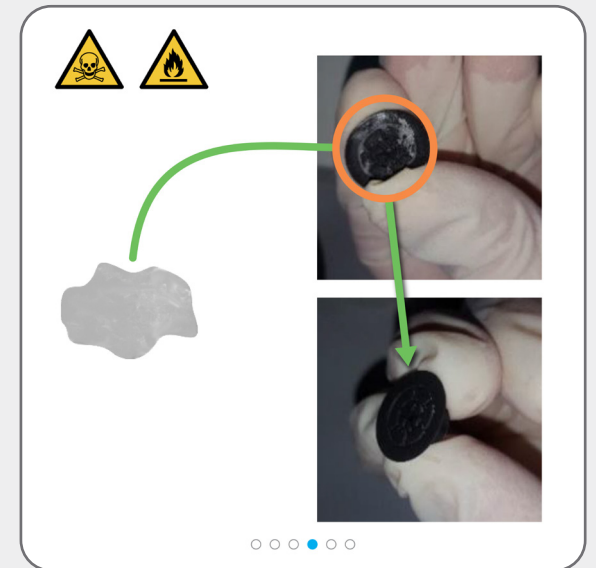
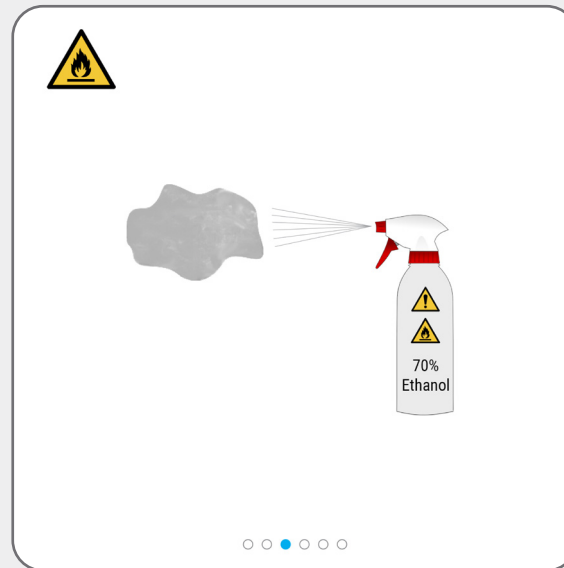
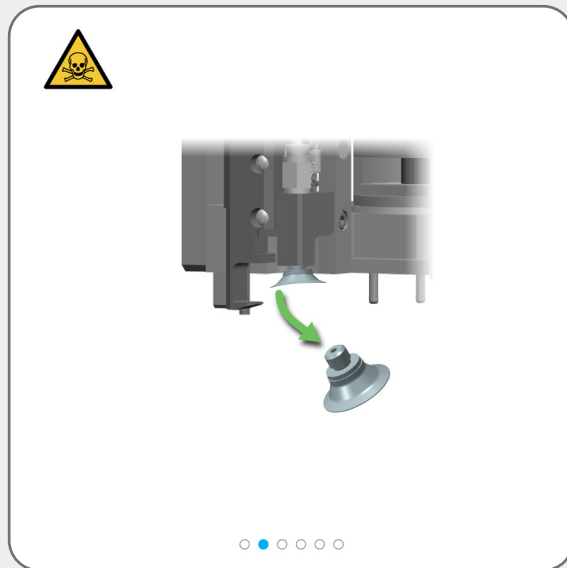
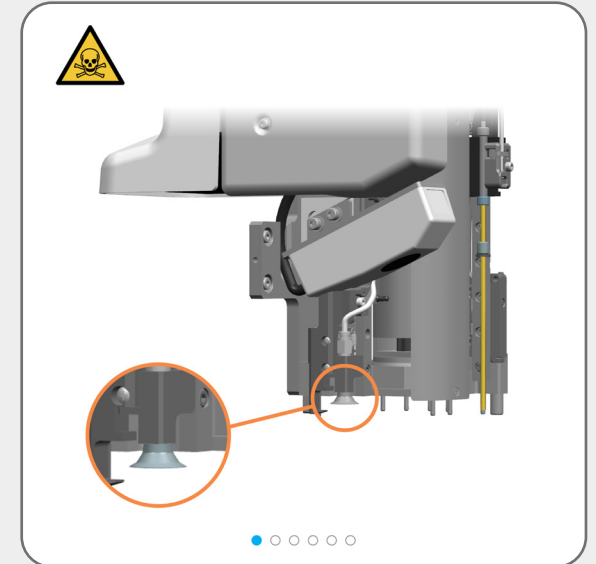
ADVERTENCIA: Debe usar el EPP mínimo requerido antes de limpiar el módulo de procesado.



Utilice un paño limpio sin pelusa humedecido con una solución de etanol al 70 %.

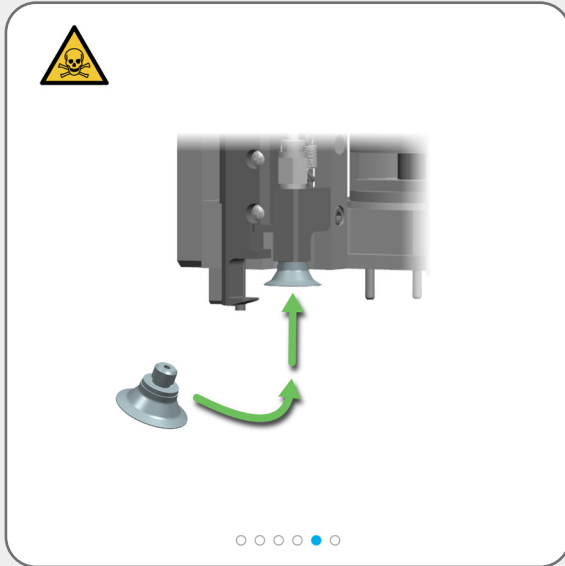


Para evitar que la Suction Cup (Ventosa) caiga en el módulo de procesado, mueva con cuidado el High-Speed Robot (Robot de alta velocidad) sobre la Reagent Platform (Plataforma de reactivos).



Tareas de limpieza requeridas

Limpe la Suction Cup (Ventosa)



Si ya no necesita acceder a la Work Surface (Superficie de trabajo), cierre la Cubierta y, a continuación, [Detenga el mantenimiento \(se requiere inicio de sesión\)](#).



Tareas de limpieza requeridas

Limpie la superficie interna de los ARC Modules (Módulos ARC)



[Inicie el mantenimiento \(se requiere inicio de sesión\)](#) para acceder a la Work Surface (Superficie de trabajo) y abrir los ARC Modules (Módulos ARC).



ADVERTENCIA: Debe usar el EPP mínimo requerido antes de limpiar el módulo de procesado.



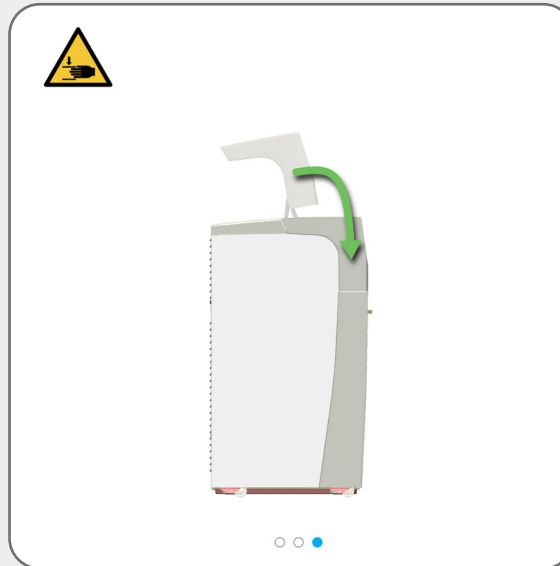
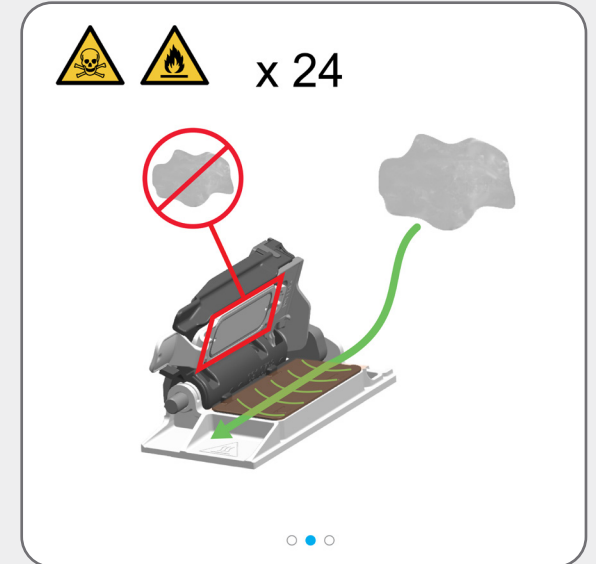
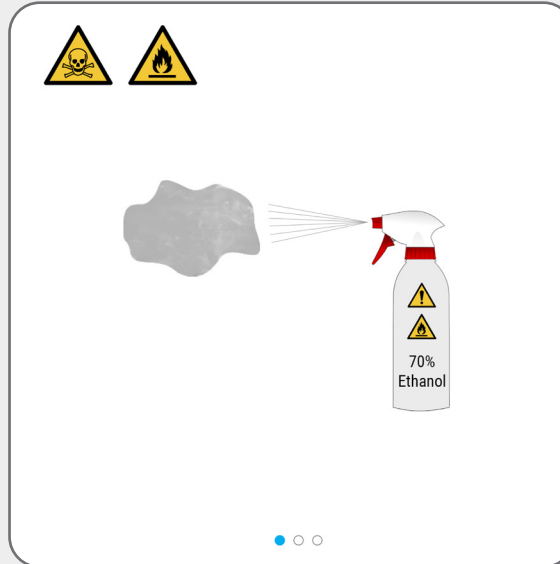
Utilice un paño limpio sin pelusa humedecido con una solución de etanol al 70 %.



El módulo de procesado cierra automáticamente los ARC Modules (Módulos ARC) cuando se detiene el mantenimiento.

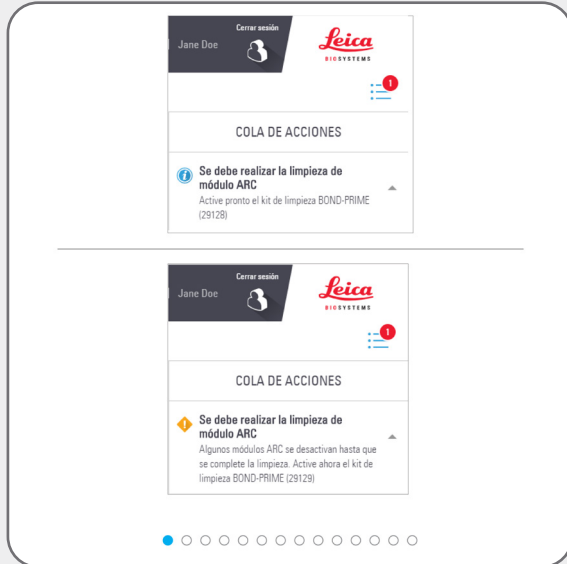


Si ya no necesita acceder a la Work Surface (Superficie de trabajo), cierre la Cubierta y, a continuación, [Detenga el mantenimiento \(se requiere inicio de sesión\)](#).



Tareas de limpieza requeridas

Utilice el BOND-PRIME Cleaning Kit (Kit de limpieza BOND-PRIME) (es necesario iniciar sesión)



Active pronto el BOND-PRIME Cleaning Kit (Kit de limpieza BOND-PRIME)



Algunos ARC Modules (Módulos ARC) se desactivan hasta que no se completa la limpieza

Ejecute ahora el BOND-PRIME Cleaning Kit (Kit de limpieza BOND-PRIME).



Los ARC Modules (Módulos ARC) deben limpiarse cuando el recuento de uso esté entre 17 y 23.



Debe registrar el BOND-PRIME Cleaning Kit (Kit de limpieza BOND-PRIME) en el BOND Controller (consulte el manual del usuario del sistema BOND).



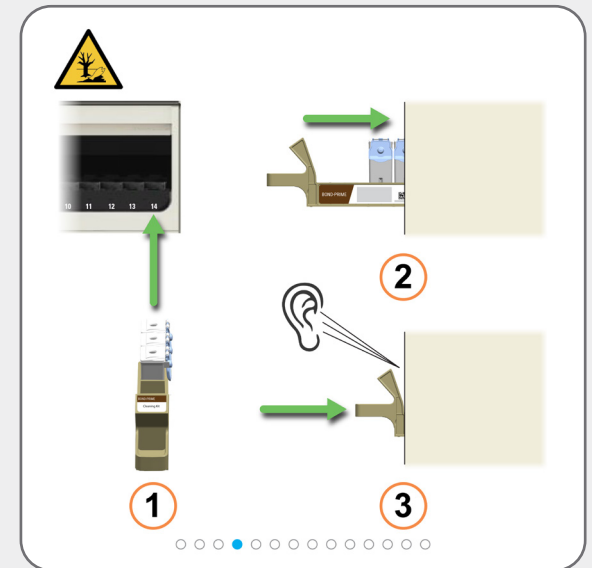
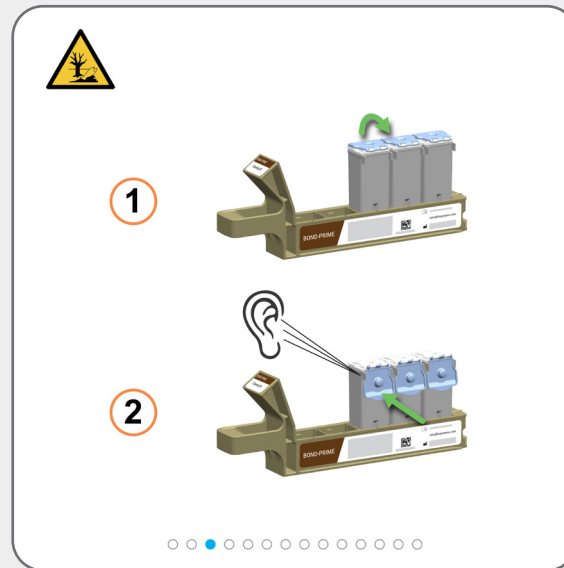
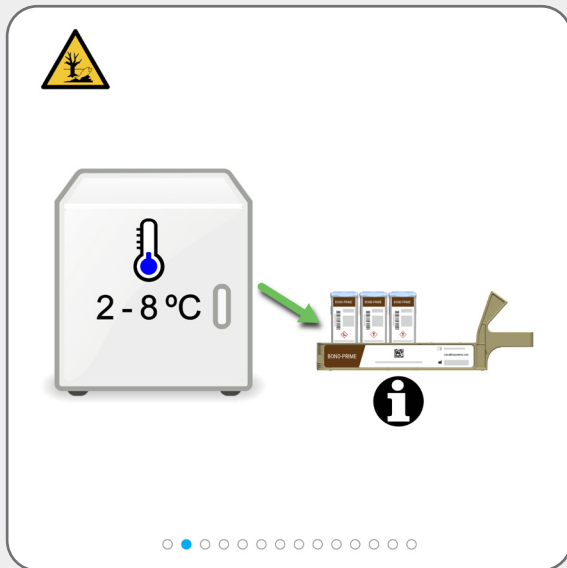
Si es necesario:

[Rellene el DI Water Container \(Recipiente de agua desionizada\)](#)

[Rellene el Alcohol Container \(Recipiente de alcohol\) \(se requiere inicio de sesión\)](#)

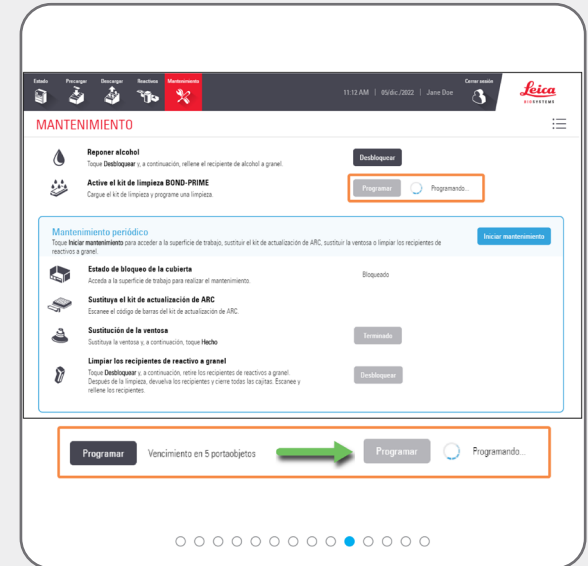
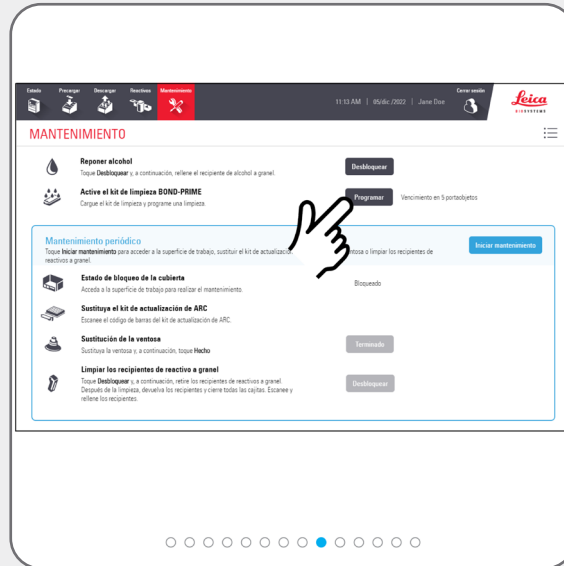
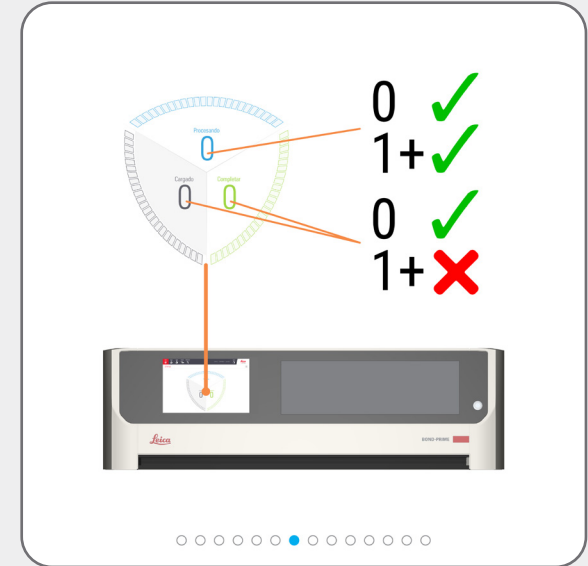
[Rellene los Reagent Containers \(Recipientes de reactivos\) bloqueados \(se requiere inicio de sesión\)](#)

[Vacíe los contenedores de basura](#)



Tareas de limpieza requeridas

Utilice el BOND-PRIME Cleaning Kit (Kit de limpieza BOND-PRIME) (es necesario iniciar sesión)



Tareas de limpieza requeridas

Utilice el BOND-PRIME Cleaning Kit (Kit de limpieza BOND-PRIME) (es necesario iniciar sesión)



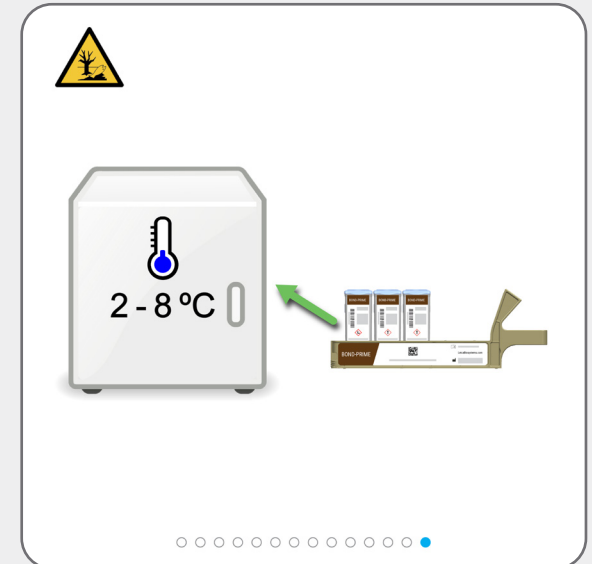
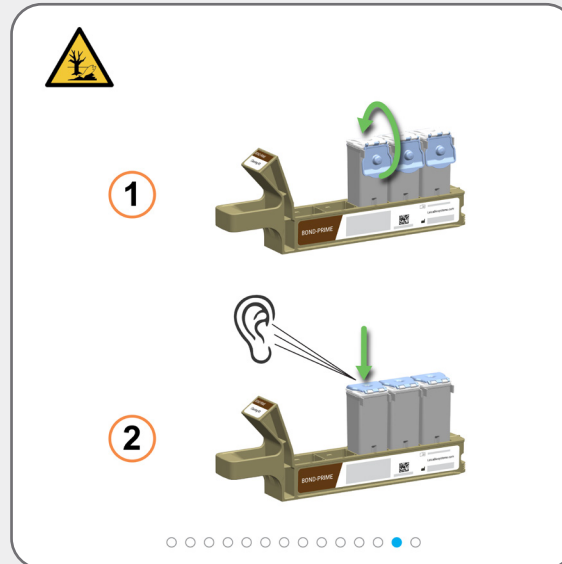
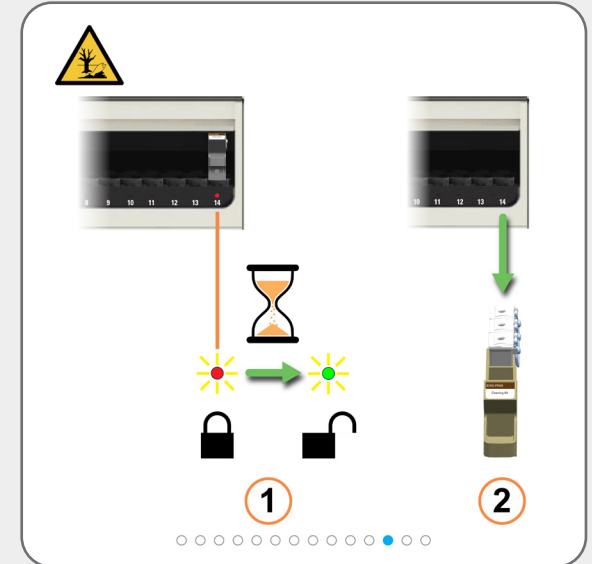
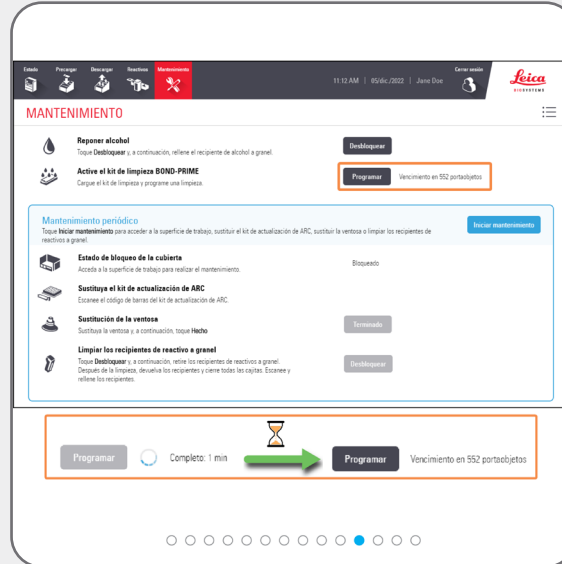
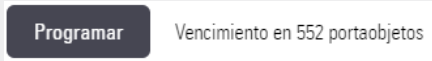
Puede cargar nuevas preparaciones en el Preload Drawer (Cajón de precarga) después de que el botón **Programar** esté inactivo y la rueda giratoria sea visible.



Se muestra el tiempo (en minutos) que queda para que finalice el proceso de limpieza.

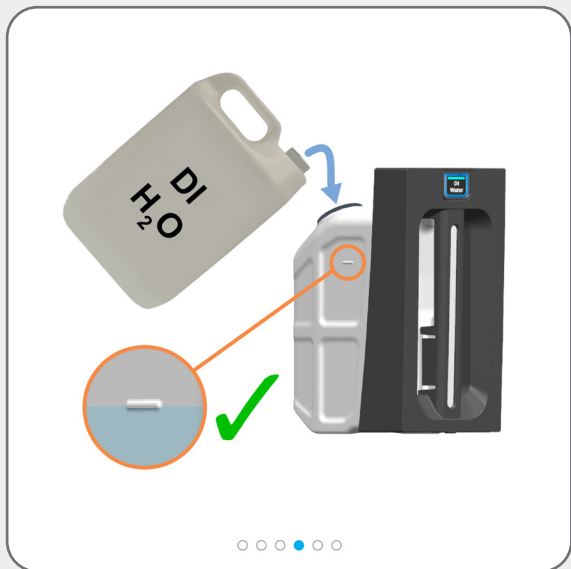
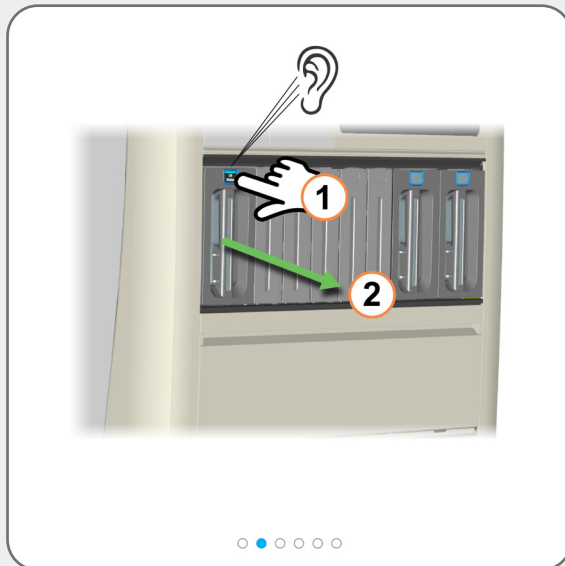
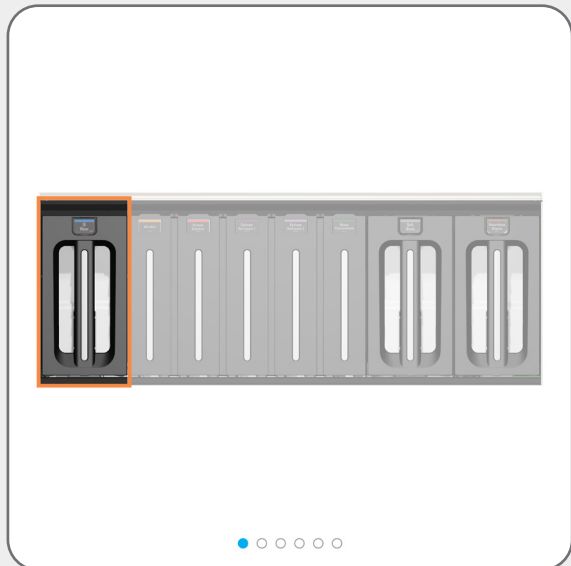


Cuando el botón **Programar** vuelve a su estado activo, el proceso de limpieza se habrá completado:



Tareas de mantenimiento requeridas

Rellene el DI Water Container (Recipiente de agua desionizada)



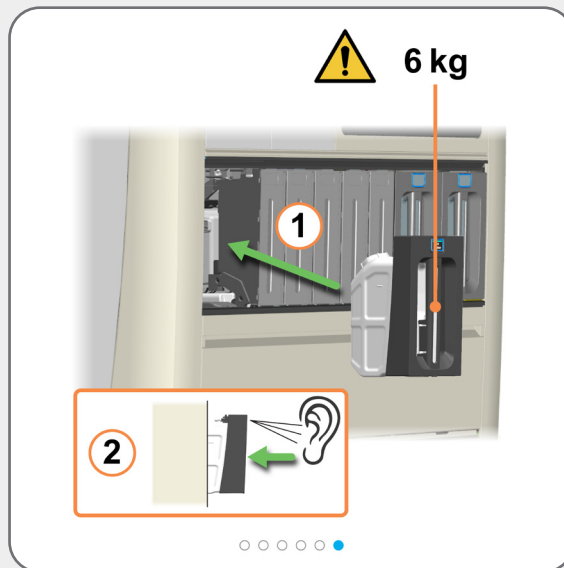
Utilice ambas manos cuando levante el Bulk DI Water Container (Recipiente de agua desionizada a granel).

Tareas de mantenimiento requeridas

Rellene el DI Water Container (Recipiente de agua desionizada)

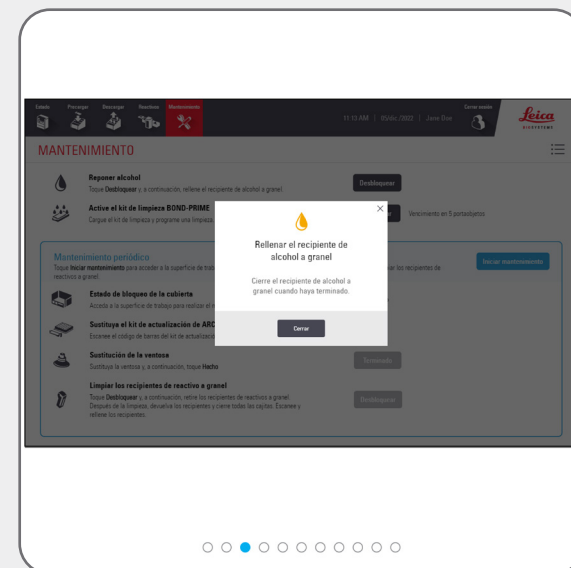
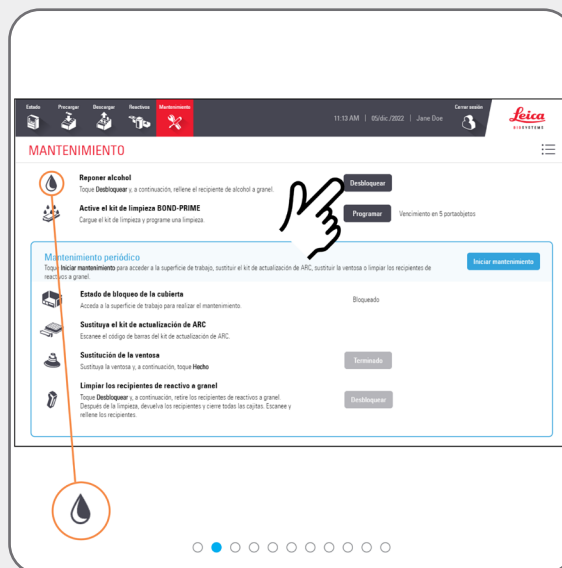


Asegúrese de que los Reagent Containers (Recipientes de reactivos) estén completamente insertados. De lo contrario, la calidad de la tinción puede verse afectada. Si experimenta problemas de tinción, retire y vuelva a insertar los Reagent Containers (Recipientes de reactivos) a granel.

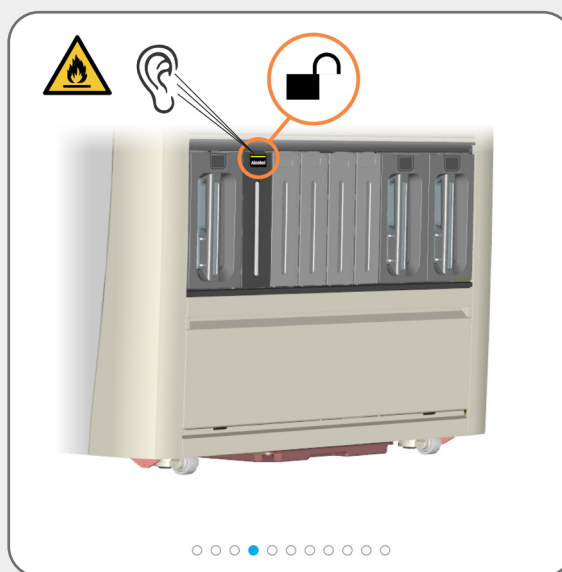


Tareas de mantenimiento requeridas

Rellene el Alcohol Container (Recipiente de alcohol) (se requiere inicio de sesión)

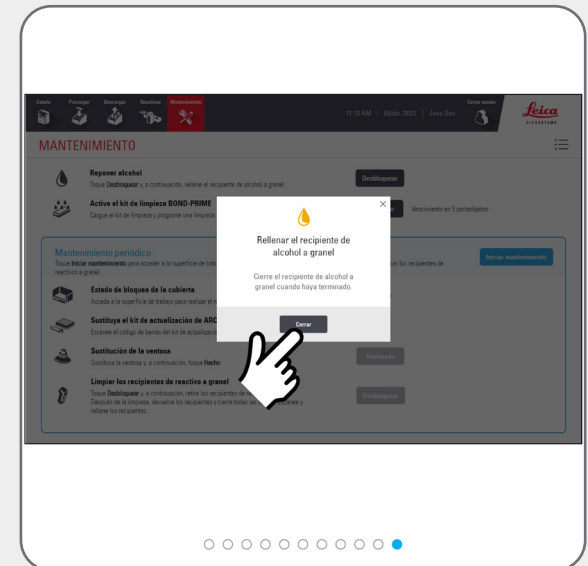
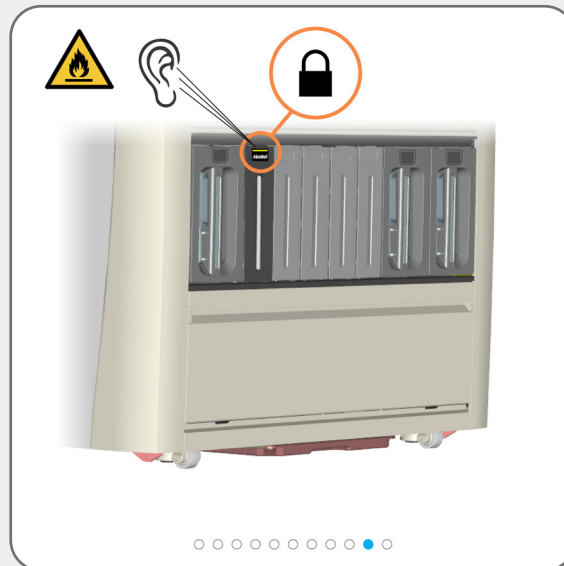
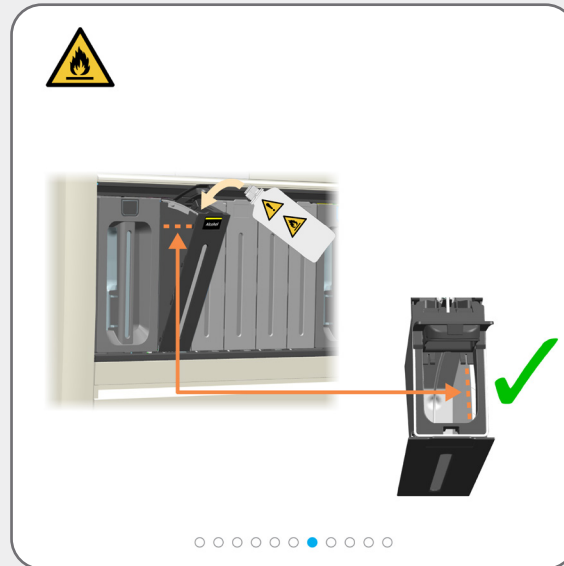


i Oirá un clic cuando el recipiente se desbloquee. Permanecerá desbloqueado durante solo 30 segundos.



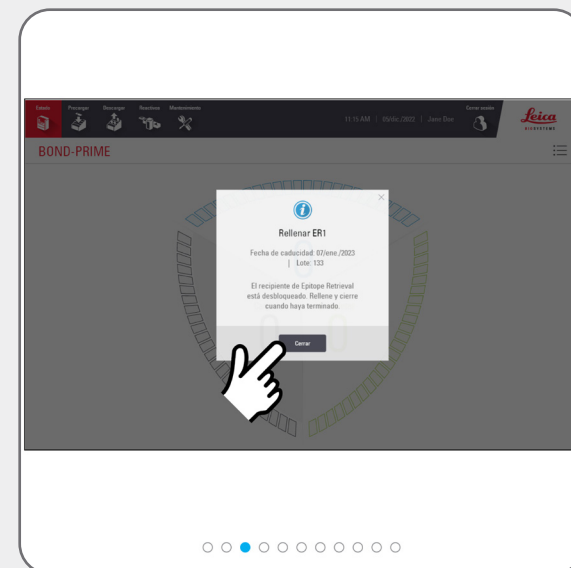
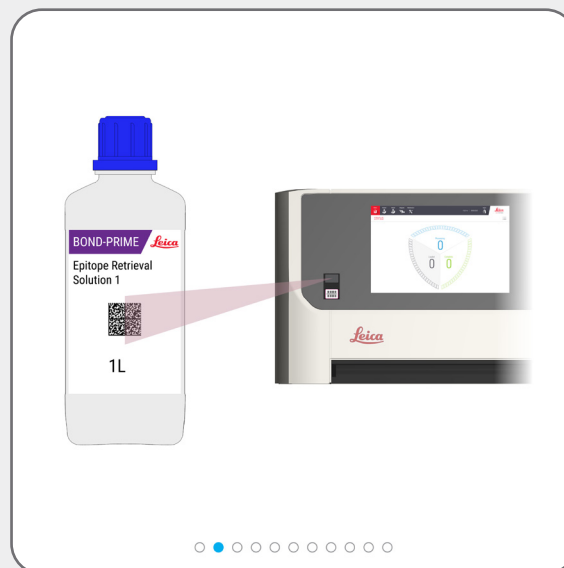
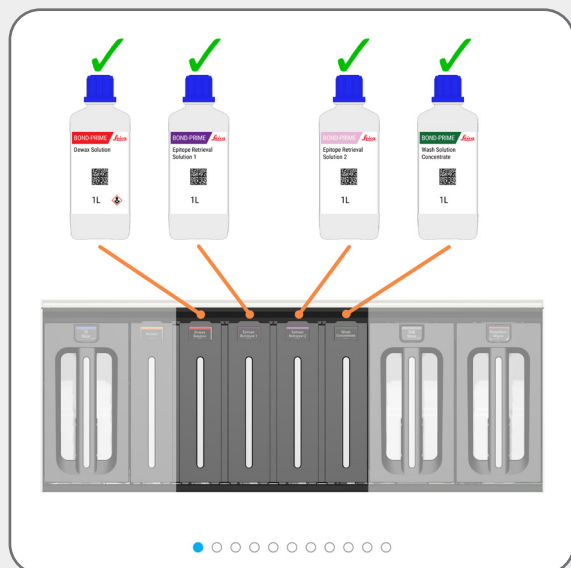
Tareas de mantenimiento requeridas

Rellene el Alcohol Container (Recipiente de alcohol) (se requiere inicio de sesión)



Tareas de mantenimiento requeridas

Rellene los Reagent Containers (Recipientes de reactivos) bloqueados (se requiere inicio de sesión)



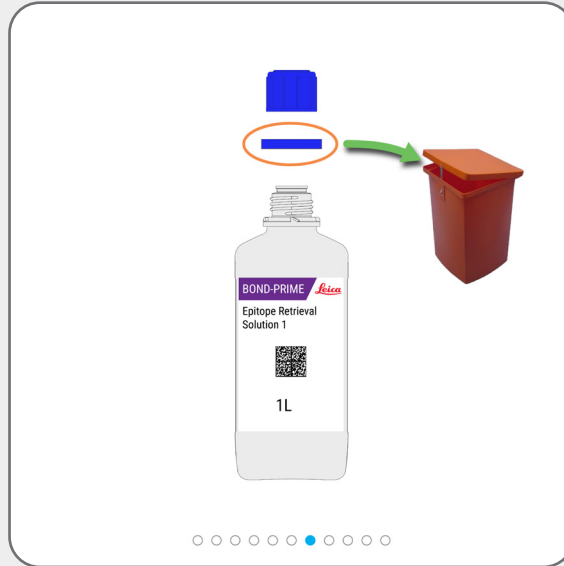
i Oirá un clic cuando el recipiente se desbloquee. Permanecerá desbloqueado durante solo 30 segundos.

i Para activar el láser, mueva la mano delante del escáner. También puede utilizar el reflejo de la botella (en la cubierta) para colocar el láser sobre el código de barras 2D de la botella.



Tareas de mantenimiento requeridas

Rellene los Reagent Containers (Recipientes de reactivos) bloqueados (se requiere inicio de sesión)



Tareas de mantenimiento requeridas

Vacíe los contenedores de basura



ADVERTENCIA: Debe usar el EPP mínimo requerido antes de realizar tareas de mantenimiento en el módulo de procesado.

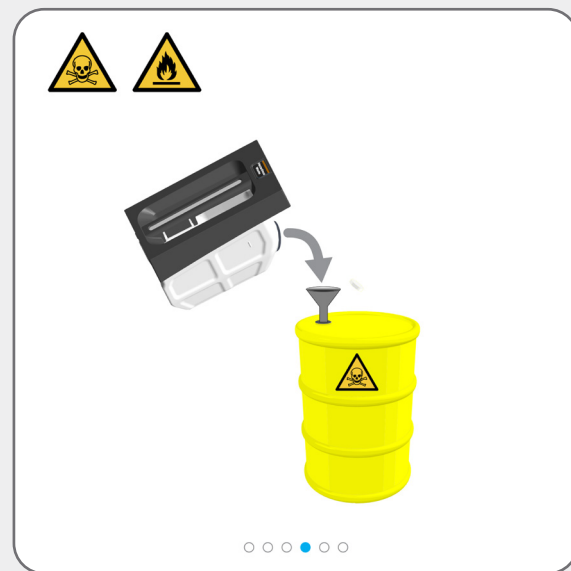
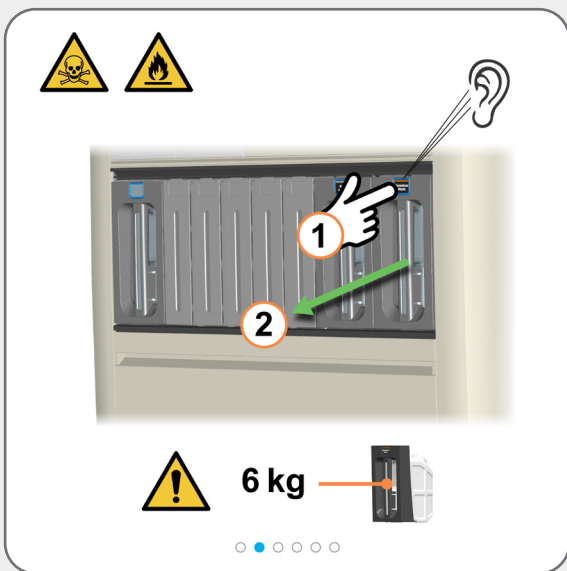
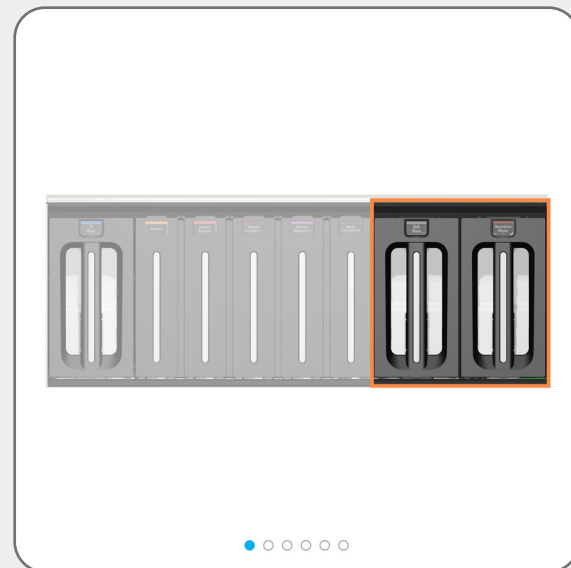


Se muestra un ejemplo de residuos peligrosos.

Deseche los residuos de acuerdo con todos los procedimientos y normativas gubernamentales aplicables en el centro del laboratorio.

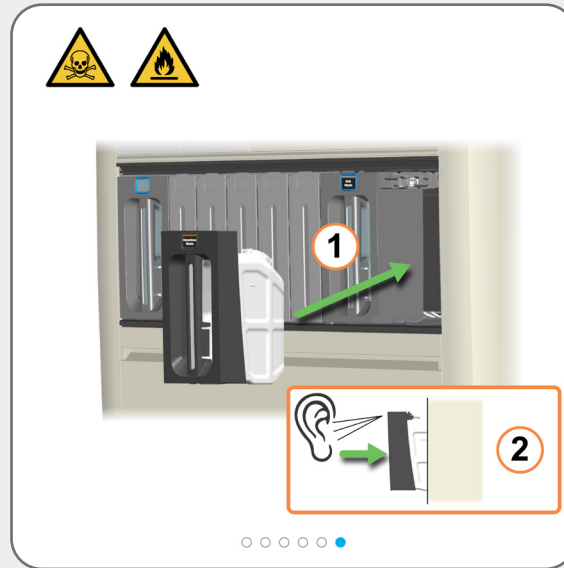


Utilice ambas manos cuando levante los Bulk/Hazardous Waste Container (Recipiente de residuos a granel/peligrosos).



Tareas de mantenimiento requeridas

Vacíe los contenedores de basura



Vacíe y devuelva el recipiente rápidamente para asegurarse de que haya capacidad para los residuos.

Asegúrese de que contenedores de basura estén completamente insertados. De lo contrario, las preparaciones pueden ser rechazadas en el Preload Drawer (Cajón de precarga).

Tareas de mantenimiento requeridas

Utilice el BOND-PRIME ARC Refresh Kit (Kit de recambio del BOND-PRIME ARC)



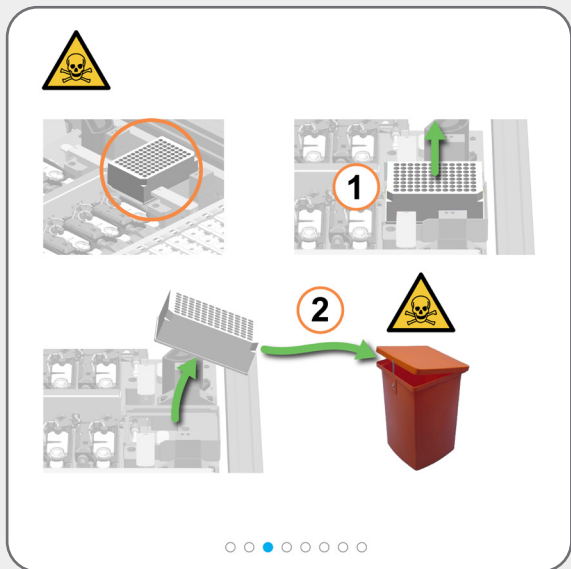
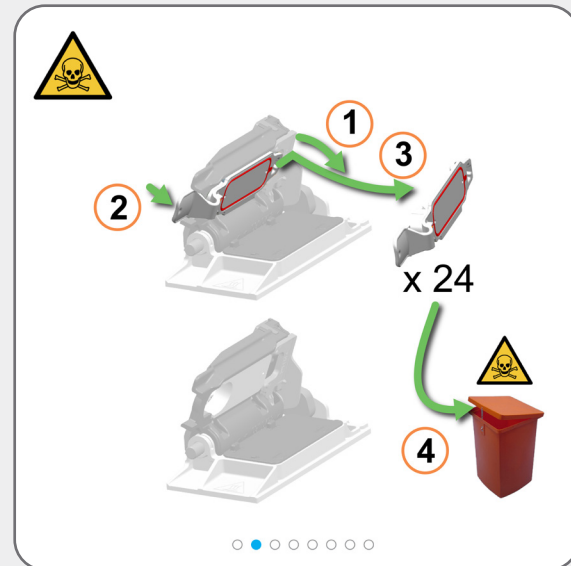
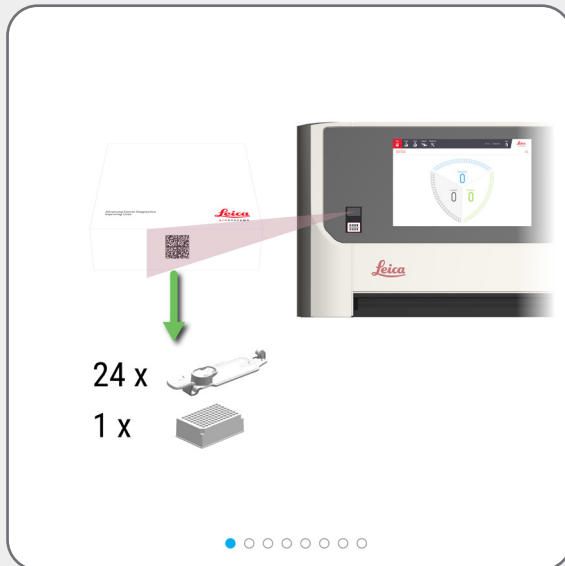
Inicie el mantenimiento (se requiere inicio de sesión) para acceder a la Work Surface (Superficie de trabajo) y abrir los ARC Modules (Módulos ARC).



ADVERTENCIA: Debe usar el EPP mínimo requerido antes de realizar tareas de mantenimiento en el módulo de procesado.



Realice esta tarea cada 7500 preparaciones o 8 meses, lo que ocurra primero.



Tenga cuidado al retirar y desechar la Mixing Well Plate (Placa de pocillos de mezcla) para evitar derrames de líquido.

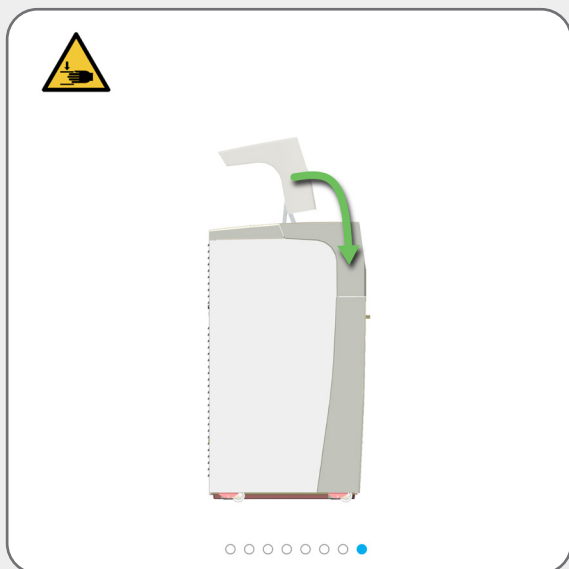
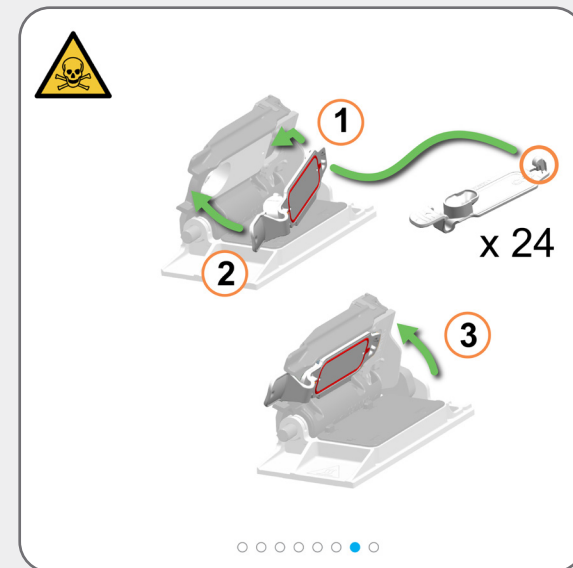
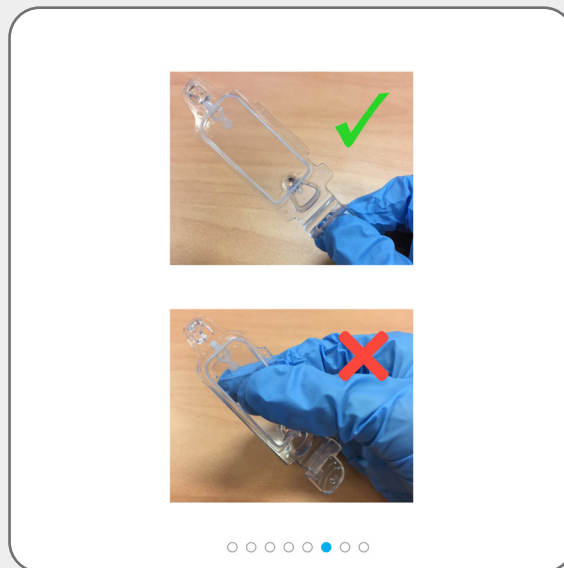
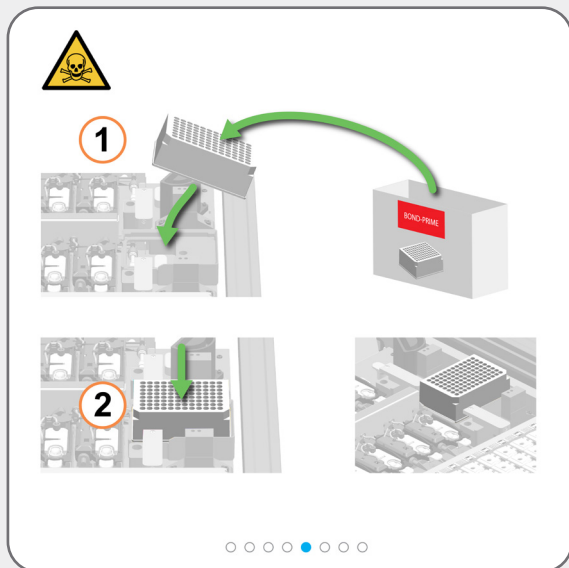


La orientación de la Mixing Well Plate (Placa de pocillos de mezcla) en el Mixing Block (Bloque de mezcla) a continuación no es importante; sin embargo, debe asentarse correctamente dentro del soporte.



Tareas de mantenimiento requeridas

Utilice el BOND-PRIME ARC Refresh Kit (Kit de recambio del BOND-PRIME ARC)



El módulo de procesado cierra automáticamente los ARC Modules (Módulos ARC) cuando se detiene el mantenimiento.



Si ya no necesita acceder a la Work Surface (Superficie de trabajo), cierre la Cubierta y, a continuación, [Detenga el mantenimiento \(se requiere inicio de sesión\)](#).

Tareas de mantenimiento requeridas

Detenga el mantenimiento (se requiere inicio de sesión)



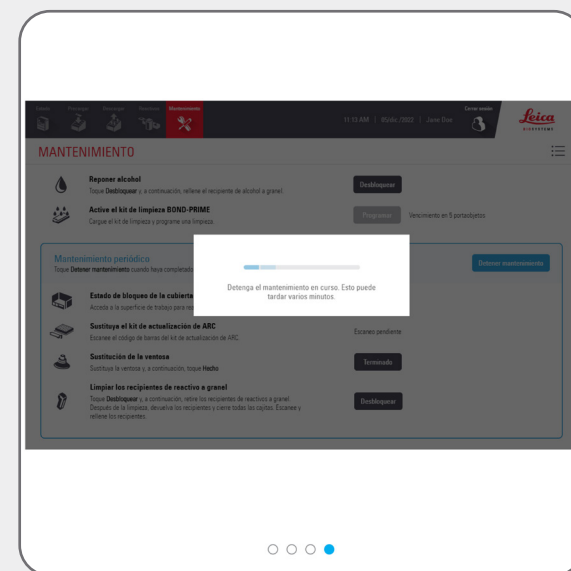
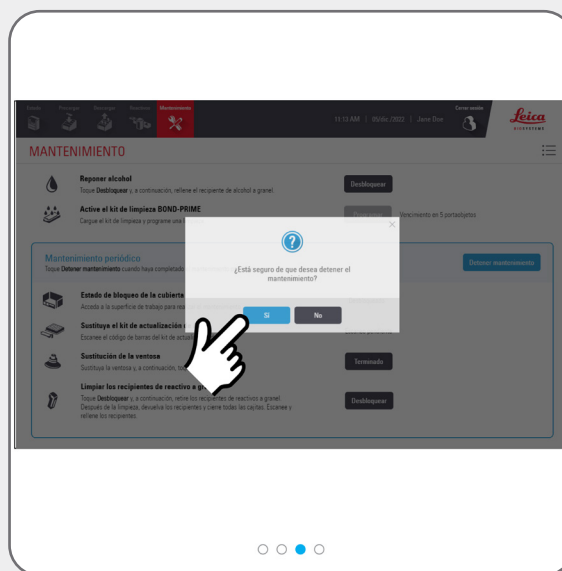
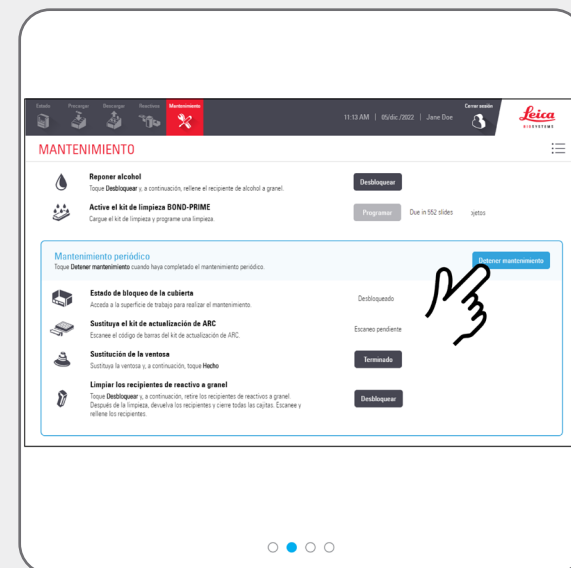
Antes de Detener el mantenimiento, mire la pantalla de Estado.



Antes de Detener el mantenimiento, asegúrese de que la Mixing Well Plate (Placa de pocillos de mezcla) y los Covertiles estén colocados, de que los Reagent Containers (Recipientes de reactivos) tengan suficiente volumen y de que la Cubierta esté cerrada.



Hay un tiempo de espera mientras el módulo de procesamiento se prepara para volver a las operaciones clínicas.



Procedimientos de apagado

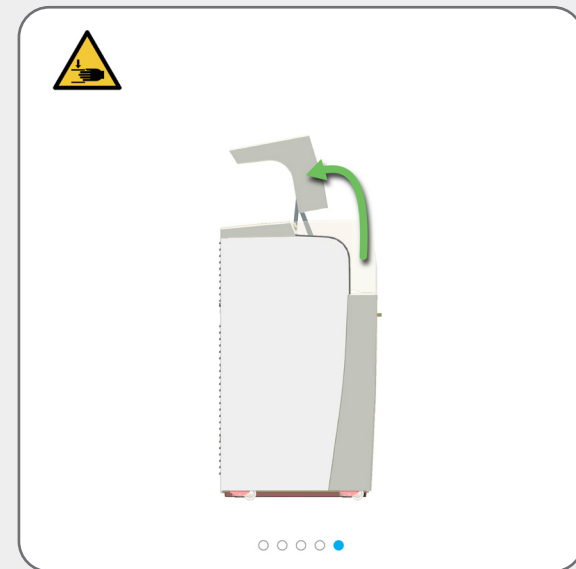
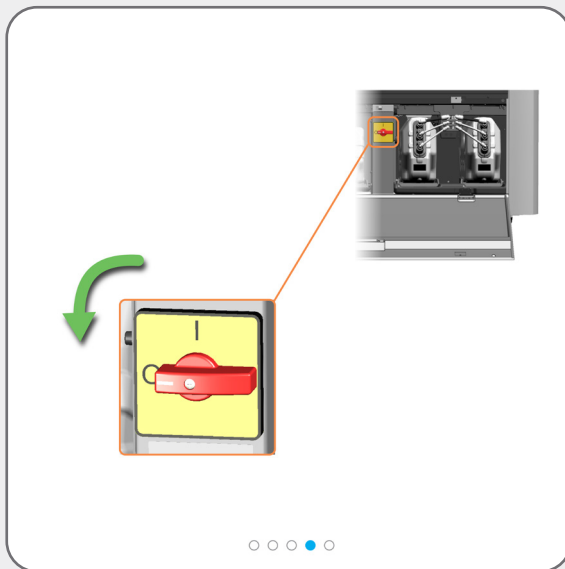
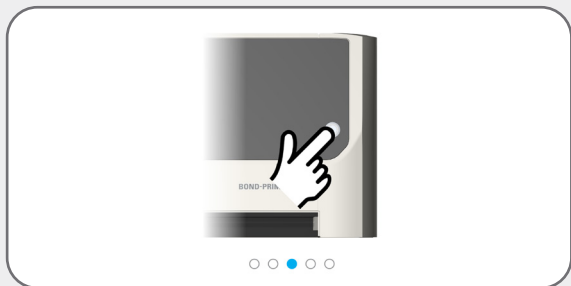
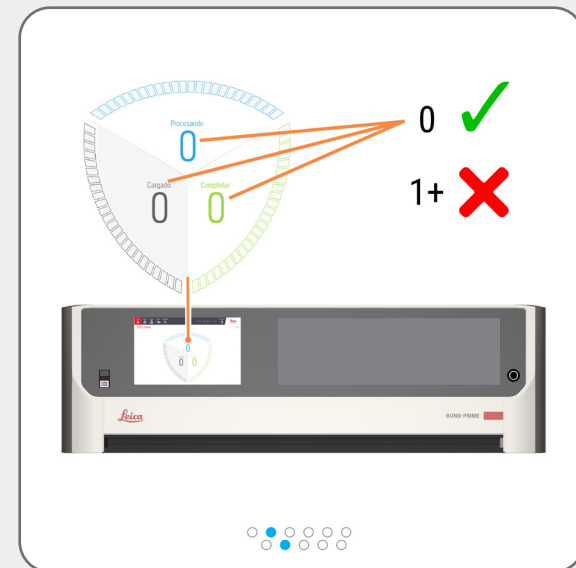
Apague el módulo de procesado (es necesario iniciar sesión)



Apague el módulo de procesado al desconectar y volver a conectar la alimentación (reinicio).

Antes de apagar el módulo de procesado, consulte la pantalla de Estado.

Asegúrese de que no se esté procesando ninguna preparación y de que no haya preparaciones en los Preload and Unload Drawers (Cajones de precarga y descarga).



Si ahora es seguro apagar el módulo de procesado, verá un cuadro de diálogo en pantalla a este efecto.

Procedimientos de apagado

Desconecte el módulo de procesado (se requiere inicio de sesión)



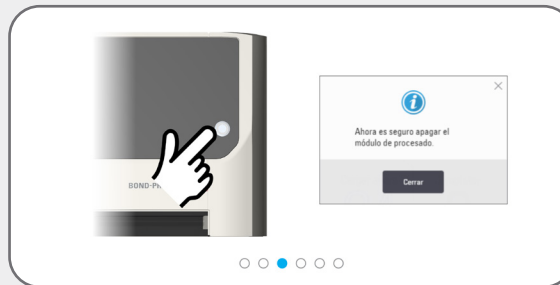
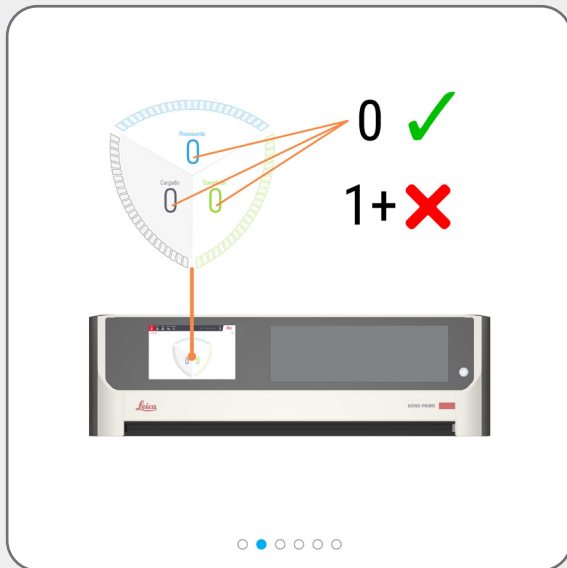
Debe apagar y desconectar el módulo de procesado:

- » antes de mover el módulo de procesado a una nueva ubicación
- » antes de retirar el módulo de procesado

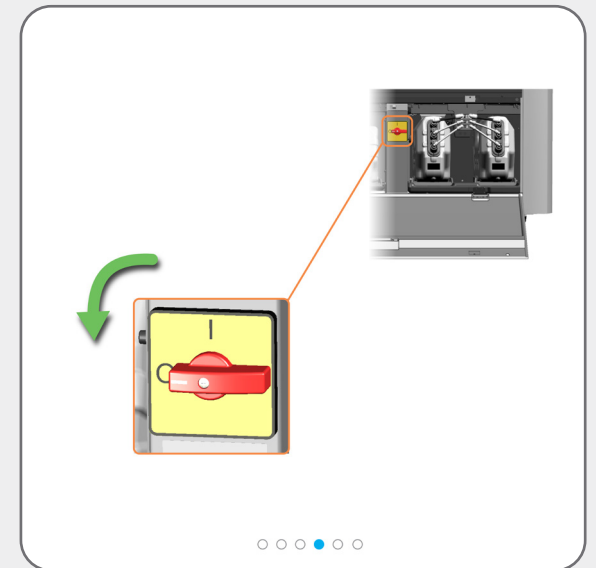


Antes de apagar y desconectar el módulo de procesado, consulte la pantalla de Estado.

Asegúrese de que no se esté procesando ninguna preparación y de que no haya preparaciones en los Preload and Unload Drawers (Cajones de precarga y descarga).



Si ahora es seguro apagar el módulo de procesado, verá un cuadro de diálogo en pantalla a este efecto.



Procedimientos de apagado

Desconecte el módulo de procesado (se requiere inicio de sesión)



Es posible que tenga que mover el módulo de procesado para acceder mejor a estos conectores del panel trasero.

