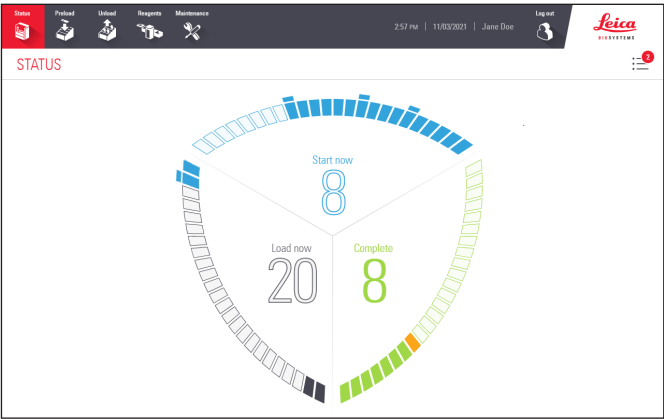


Advancing Cancer Diagnostics
Improving Lives



BOND-PRIME hurtigtips



Innholdsfortegnelse

Start BOND-PRIME behandlingsmodul

- » Oppstartsprosedyre

Logg inn og logg ut

- » Logg inn
- » Logg ut

Handlingskø og Varslingsbanner

- » Vis og skjul handlingskøen
- » Fullfør en oppgave som er angitt i en handlingskø
- » Fullfør en oppgave for å skjule Varslingbanneret

Eksempelvis rekkefølge av hendelser for behandling av objektglass *

- » Last inn Reagent Tray (Reagensbrettet) og DS9824 Detection System
- » Forhåndslaste, behandle og laste ut objektglassene

Nødvendige rengjøringsoppgaver

- » Start vedlikehold (pålogging kreves)
- » Rengjøre Suction Cup (Sugekoppen)
- » Tørk av den innvendige overflaten på ARC Module (Modulene for ARC)
- » Bruk BOND-PRIME Cleaning Kit (BOND-PRIMEs rengjøringssett) (pålogging kreves)

Nødvendige vedlikeholdsoppgaver

- » Fyll opp DI Water Container (Beholder for avionisert vann) igjen
- » Fyll opp Alcohol Container (Beholder for alkohol) igjen (pålogging kreves)
- » Påfylling av de låste reagensbeholderne (pålogging kreves)
- » Tømme avfallsbeholderne
- » Bruk BOND-PRIME ARC Refresh Kit (Oppfriskningssett)
- » Stopp vedlikehold (pålogging kreves)

Avstengingsprosedyrer

- » Slå av behandlingsmodulen (pålogging kreves)
- » Koble fra behandlingsmodulen (pålogging kreves)

* forutsetter at følgende foreløpige oppgaver er fullført:

- » Protokoll- og reagenskontroller
- » Oppsett av objektglass (opptil og inkludert merking av objektglass).

Se kapitlet Hurtigstart i brukerhåndboken for BOND-systemet for mer informasjon.

Kontakt detaljer

For salg, service og støtte, ta kontakt med din lokale Leica Biosystems-representant. Du finner kontaktinformasjon for alle regioner på nettstedet vårt:

LeicaBiosystems.com

Se brukerhåndboken for BOND-PRIME for mer detaljert informasjon.

Tiltenkt bruk

BOND-systemet automatiserer kliniske protokoller for immunfarging av patologiprøver montert på mikroskopobjektglass. Objektglass gjennomgår deretter tolkning av kvalifisert helsepersonell for å hjelpe til med diagnosen.

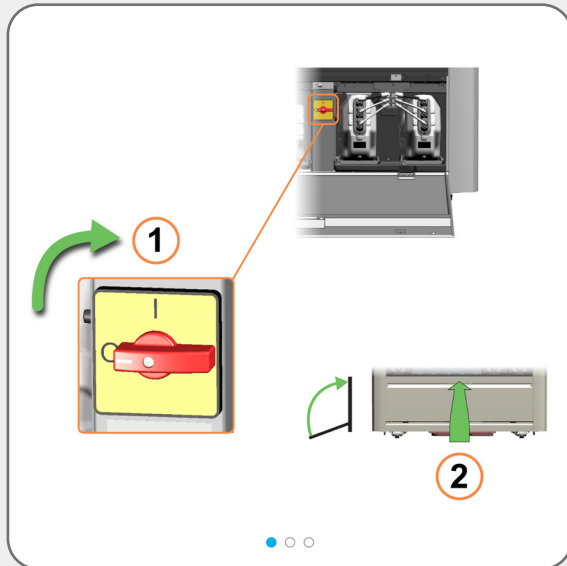


Leica Biosystems Melbourne Pty Ltd
495 Blackburn Road
Mount Waverley VIC 3149
Australia

Revisjonsoppføring			
Rev.	Utstedt	Berørte deler	Detalj
A07	Desember 2023	Bruk BOND-PRIME ARC Refresh Kit (Oppfriskningssett)	Mindre rettelser
A06	Mai 2023	Alle	Oversettelseskorrigeringer
A05	Januar 2023	Alle	Første utgivelse.
A01 - A04	-	-	Ikke publisert

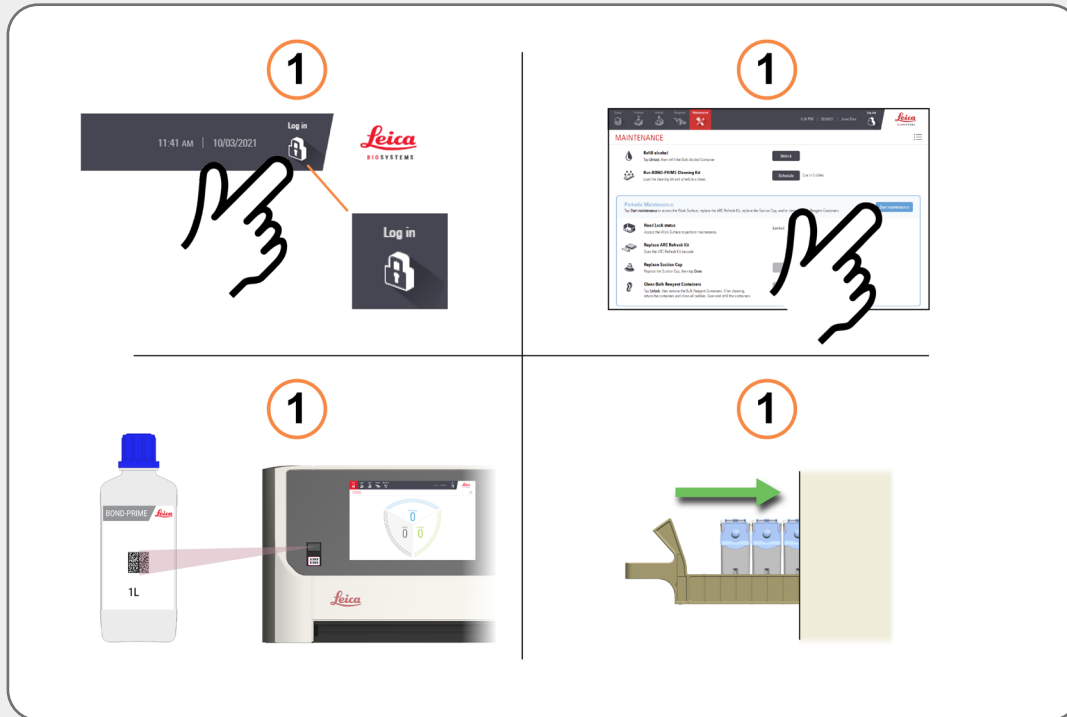
Start BOND-PRIME behandlingsmodul

Oppstartsprosedyre



Logg inn og logg ut

Logg inn

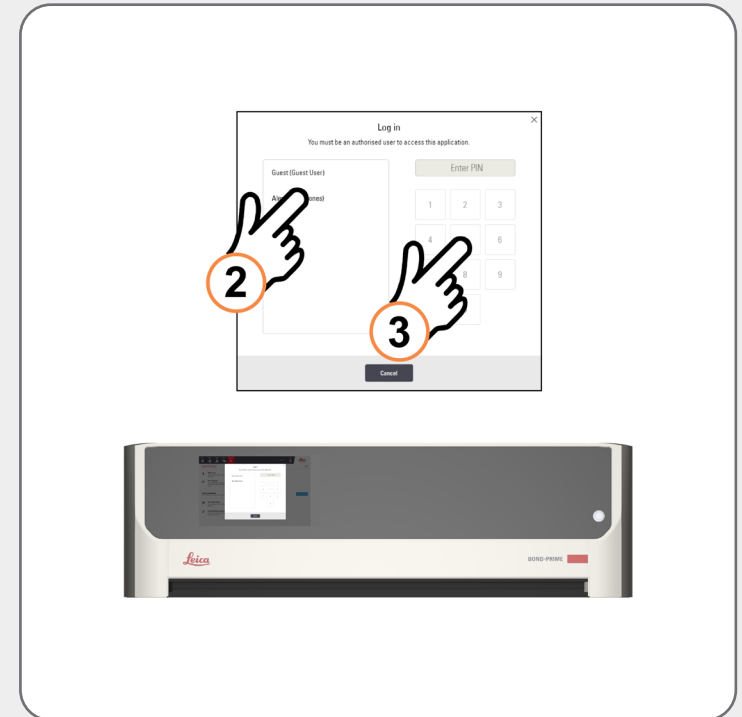


Hvis ingen er pålogget, vil ulike handlinger føre til at dialogboksen **Log in** (Logg på) vises, for eksempel:

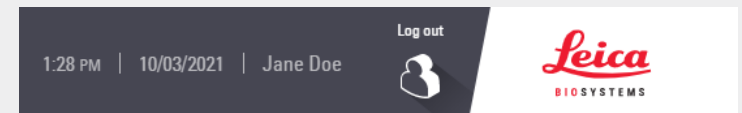
- » trykk på **Log in** (Logg på)-knappen
- » og trykk på **Start maintenance** (Start vedlikehold)-knappen på **Maintenance** (Vedlikehold)-skjermbildet for å
- » skanne strekkoden på en flaske for påfylling av bulkreagens som
- » laster inn et reagensbrett på Reagent Platform (Reagensplattform)

Deretter trykker du på brukernavnet ditt i dialogboksen **Log in** (Logg på), og skriver så inn PIN-koden din.

Når du har logget deg inn, vises navnet ditt ved siden av datoen.

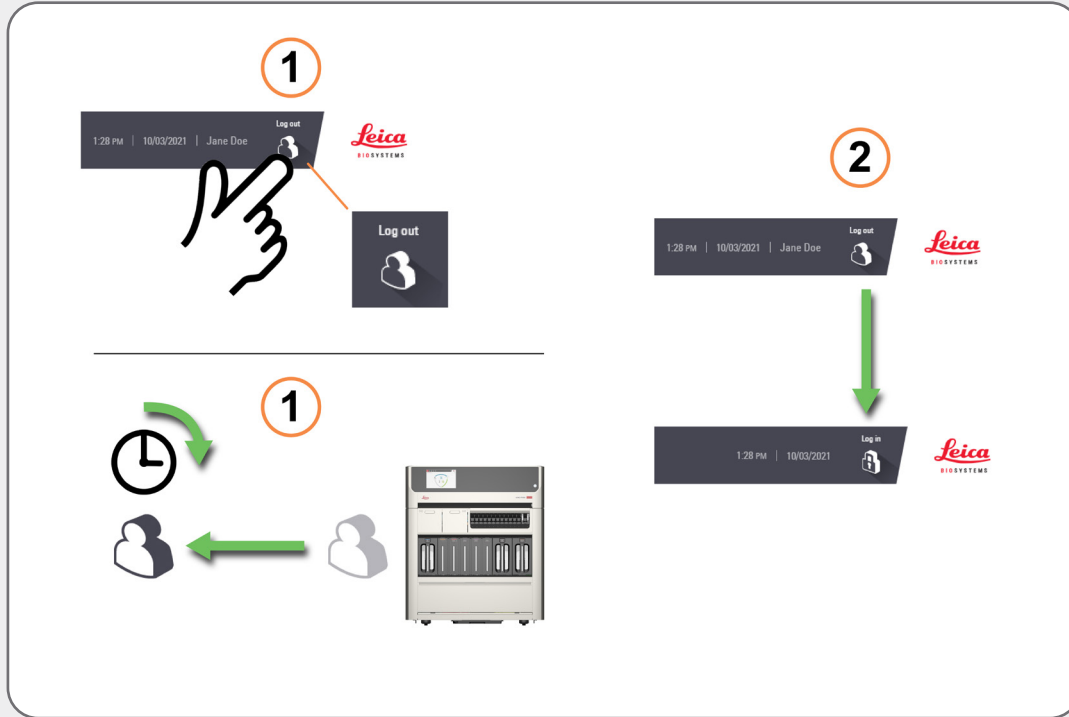


Se den separate brukerhåndboken for BOND-systemet for informasjon om innstilling eller endring av PIN-koden.



Logg inn og logg ut

Logg ut



Trykk på **Log out** (Logg ut)-knappen for å logge ut.

Eller, hvis du ikke samhandler med behandlingsmodulen i en forhåndsbestemt tidsperiode, vil du bli logget ut automatisk.



Du kan endre denne tidsperioden i administrasjonsklienten på BOND-kontrolleren. Se den separate brukerhåndboken for BOND-systemet.

Handlingskø og Varslingsbanner

Vis og skjul handlingskøen



Trykk på knappen for å vise og skjule handlingskøen.

Hvis du vil vise mer eller mindre informasjon om hver artikkel i handlingskøen, trykker du på pilen til høyre for artikkelen.

Viktighetsnivået for hvert element i handlingskøen indikeres med et ikon:



Advarsel: Handle umiddelbart.



Forsiktig: Ta affære ved neste mulighet.



Informasjon: For at du skal vite.

Tallet på Handlingskø-knappen viser bare antall advarsler og forsiktighetsregler.

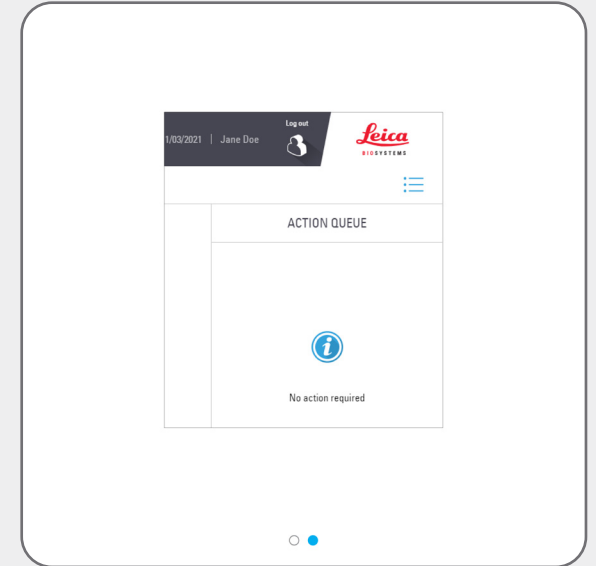
Handlingskø og Varslingsbanner

Fullfør en oppgave som er angitt i en handlingskø



Oppgaven kan være vedlikeholdsrelatert.

I dette tilfellet, se **Vedlikeholdsoppgaver** i brukerhåndboken for BOND-PRIME.



Handlingskø og Varslingsbanner

Fullfør en oppgave for å skjule Varslingbanneret

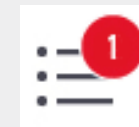


Selv om BOND-PRIME-programvaren lar deg skjule Varslingsbanneret manuelt, bør du, om mulig, fullføre den foreslåtte oppgaven.



Den foreslåtte oppgaven kan være vedlikeholdsrelatert.

I dette tilfellet, se **Vedlikeholdsoppgaver** i brukerhåndboken for BOND-PRIME.



Eksempelvis rekkefølge av hendelser for behandling av objektglass

Last inn Reagent Tray (Reagensbrettet) og DS9824 Detection System

①

②

③

- *CD5
- *CD3
- *CD10
- *Bcl-6
- *Hx (AR0096)

● ○ ○ ○ ○ ○

④

⑤

⑥

5 4 3 2 1

○ ● ○ ○ ○ ○ ○

①

②

③

BOND-PRIME
DS9824

○ ○ ● ○ ○ ○ ○

④

⑤

⑥

6 7 8 9 10

1 2 3 4 5

○ ○ ○ ● ○ ○

①

②

③

○ ○ ○ ○ ● ○ ○

REAGENTS

BOND-PRIME Prime DS9824
Detection System

1025

1030

1035

1040

1045

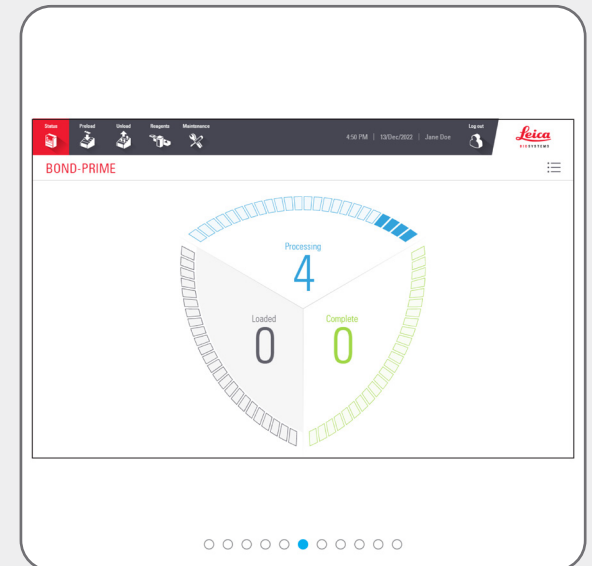
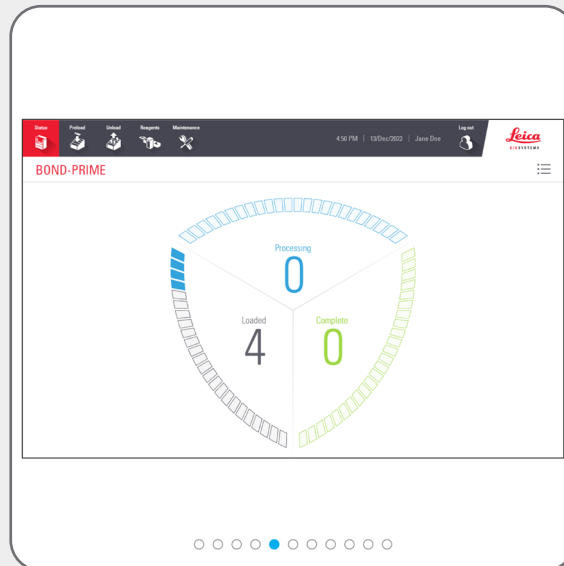
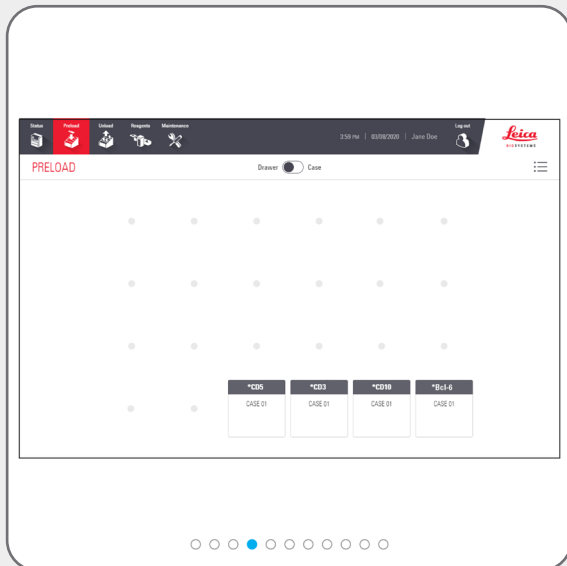
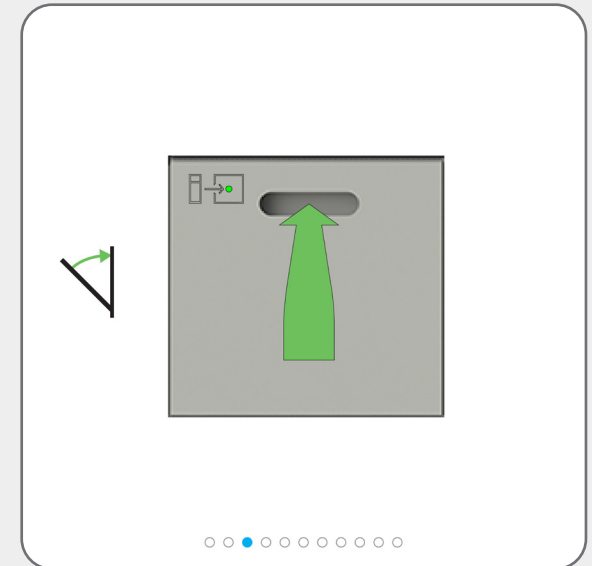
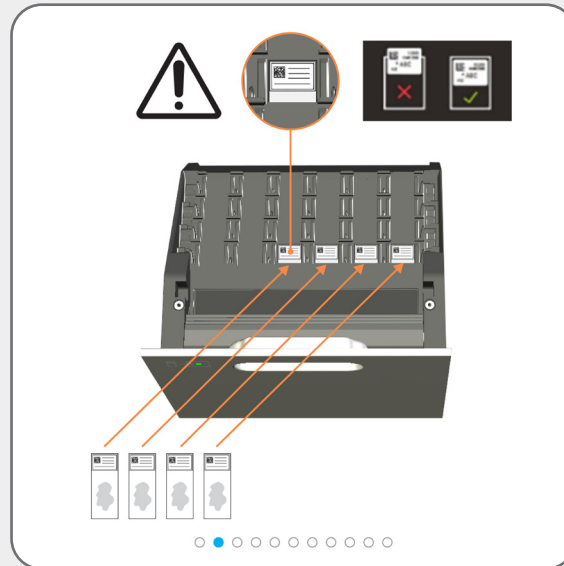
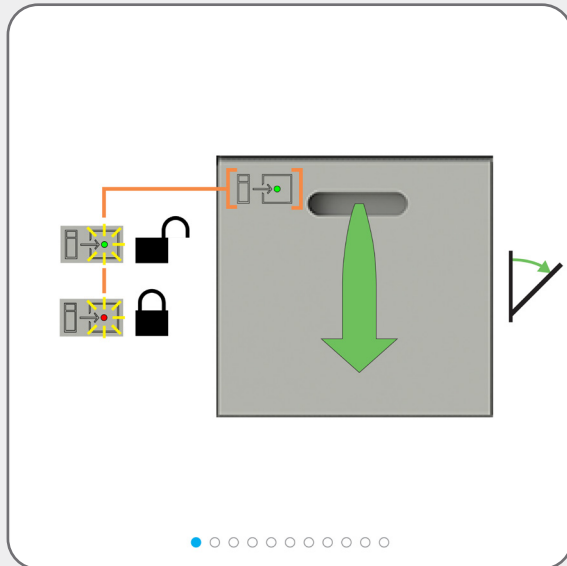
○ ○ ○ ○ ● ○ ○



Last reagenser ved starten av en kjøring (før lasting av objektglass) for å gi tid til volumkontroller.

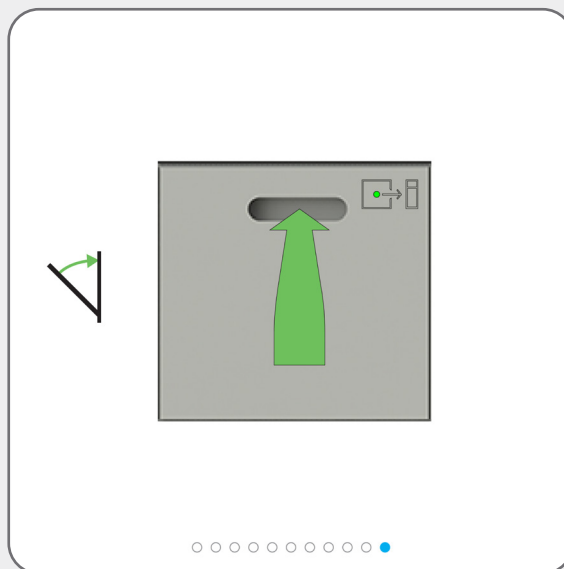
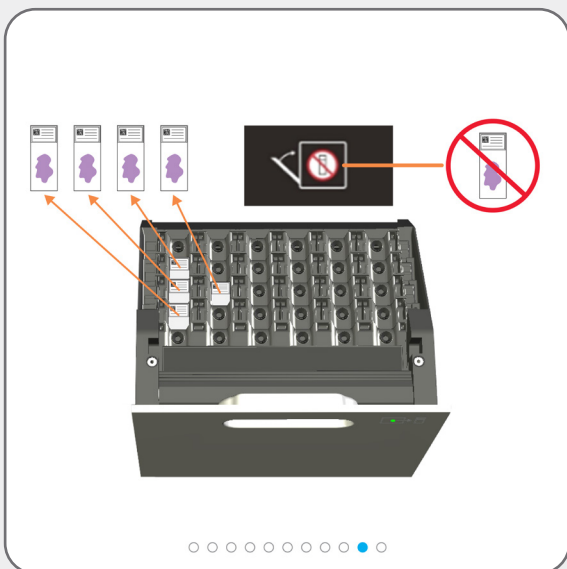
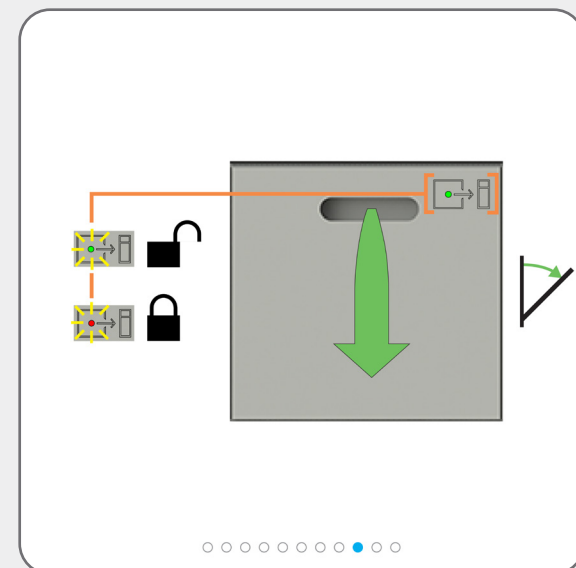
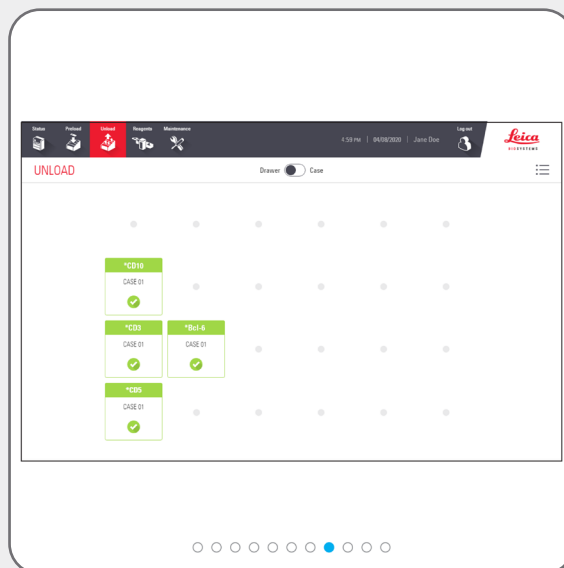
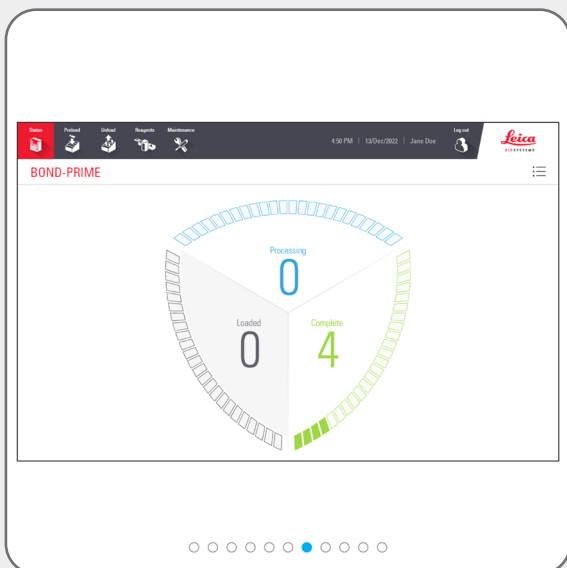
Eksempelvis rekkefølge av hendelser for behandling av objektglass

Forhåndslaste, behandle og laste ut objektglassene



Eksempelvis rekkefølge av hendelser for behandling av objektglass

Forhåndslaste, behandle og laste ut objektglassene



Last ut **alle** fullførte objektglass ofte. Hvis Preload Drawer (Skuff til forhåndslasting) når full kapasitet, kan den hindre behandling og forlenge estimert fullføringstid. Når du lukker Preload Drawer (Skuff til forhåndslasting), **må den ikke** inneholde noen objektglass.



Ta ut reagenser som ikke lenger er nødvendige for bruk. Lukk lokket på reagensbeholderen godt for å unngå fordamping av reagensene, og oppbevar umiddelbart reagensene som anbefalt på etiketten eller i reagensdatabladet.

Nødvendige rengjøringsoppgaver

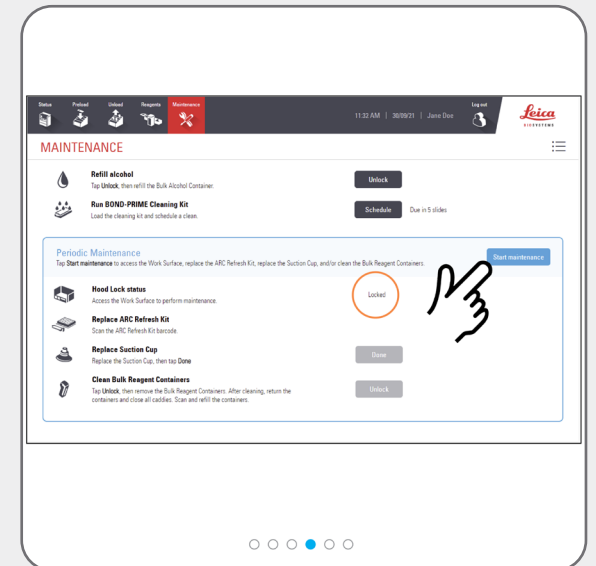
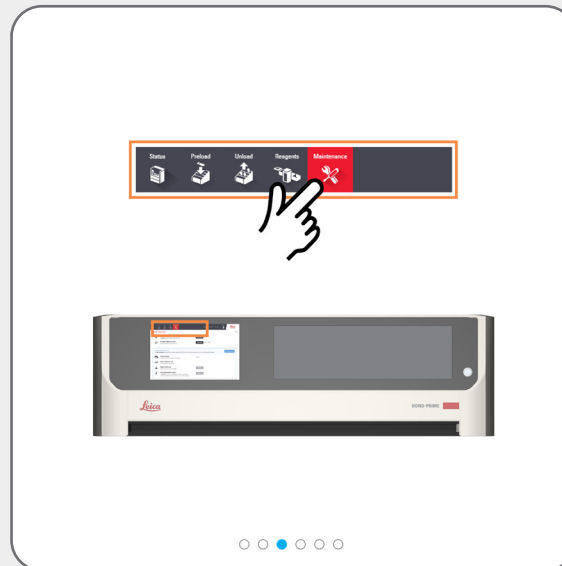
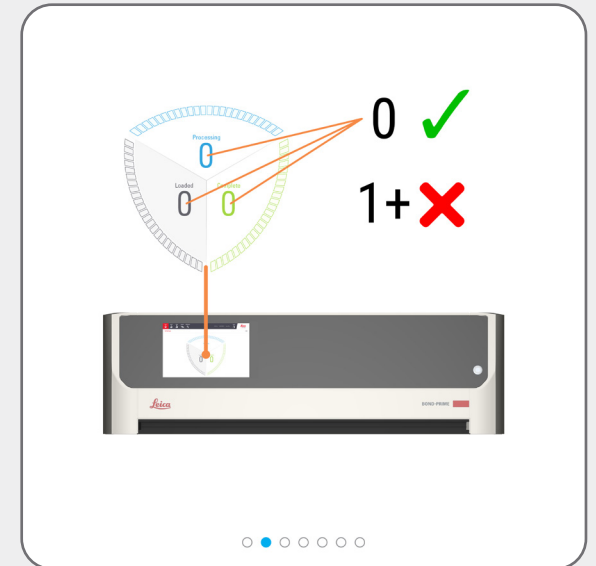
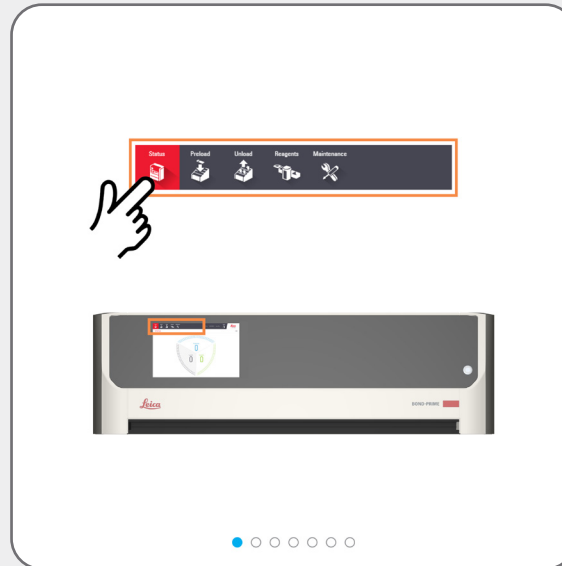
Start vedlikehold (pålogging kreves)



Bruk prosedyren Start vedlikehold når du åpner Work Surface (Arbeidsflaten), rengjør beholderen for bulkavfall, skift ut Suction Cup (Sugekoppen) eller [Bruk BOND-PRIME ARC Refresh Kit \(Oppfriskningssett\)](#).

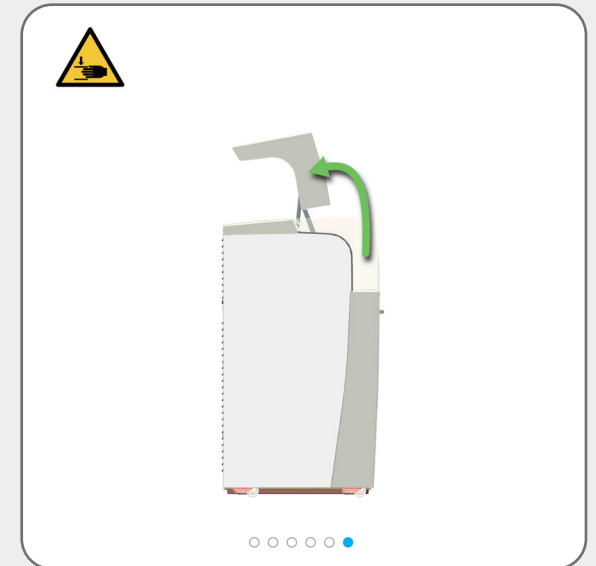
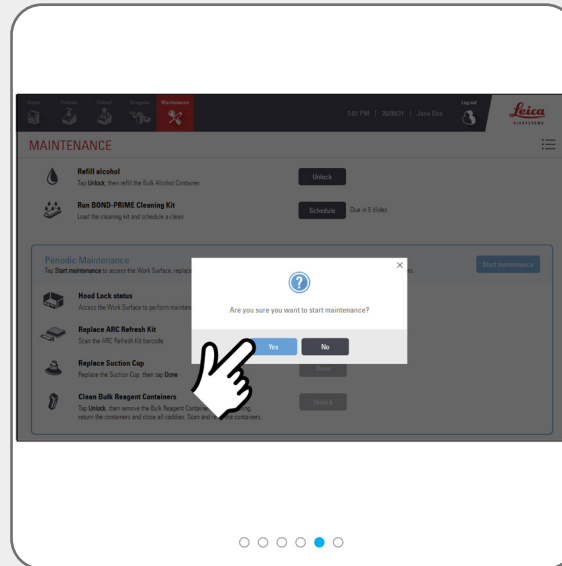
Før du starter en vedlikeholdsoppgave, se på Status-skjermbildet.

Sørg for at ingen objektglass blir behandlet, og at ingen objektglass er i Preload and Unload Drawers (Skuff til forhåndsloading og plasserings-skuff).



Nødvendige rengjøringsoppgaver

Start vedlikehold (pålogging kreves)



Nødvendige rengjøringsoppgaver

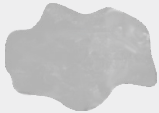
Rengjør Suction Cup (Sugekoppen)



[Start vedlikehold \(pålogging kreves\)](#)
for å få tilgang til Work Surface
(Arbeidsflaten) og åpne ARC Module
(Modul for ARC).



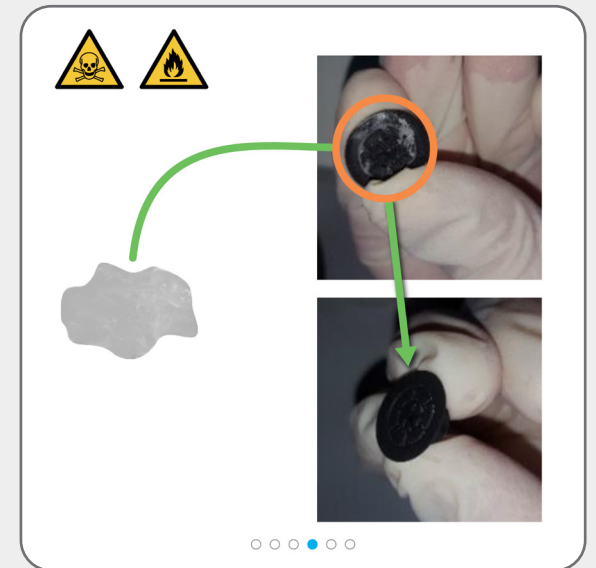
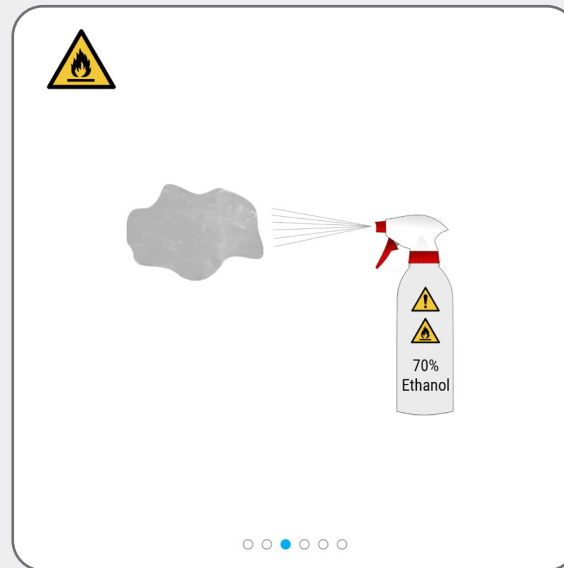
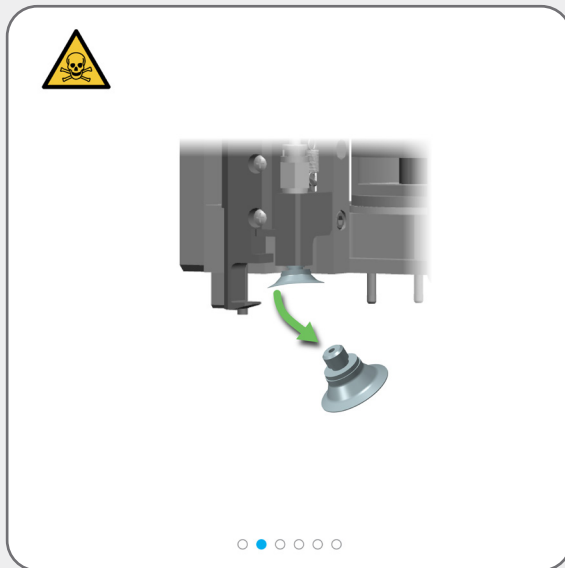
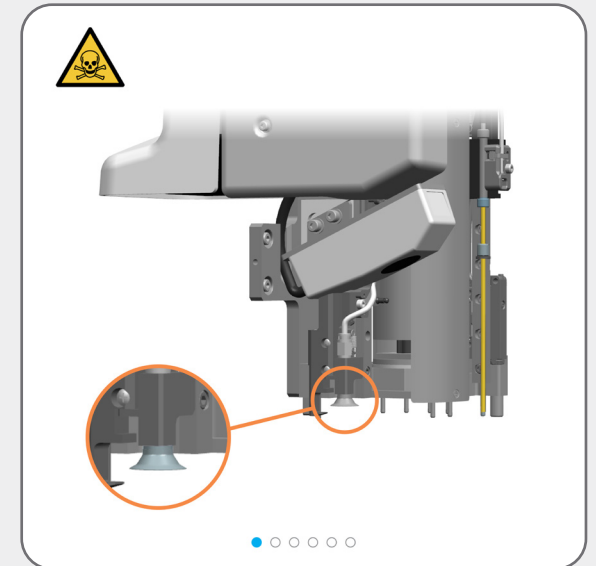
ADVARSEL: Du må bruke minst det påkrevde personlige verneutstyret før du rengjør behandlingsmodulen.



Bruk en ren, lofri klut fuktet med 70 % etanolløsning.

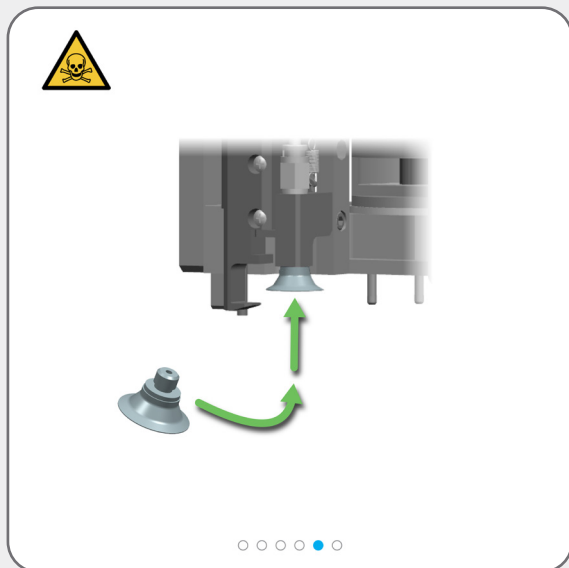


For å forhindre at Suction Cup (Sugekoppen) faller ned i behandlingsmodulen, flytter du High-Speed Robot (Høyhastighets roboten) forsiktig over Reagent Platform (Reagensplattform).

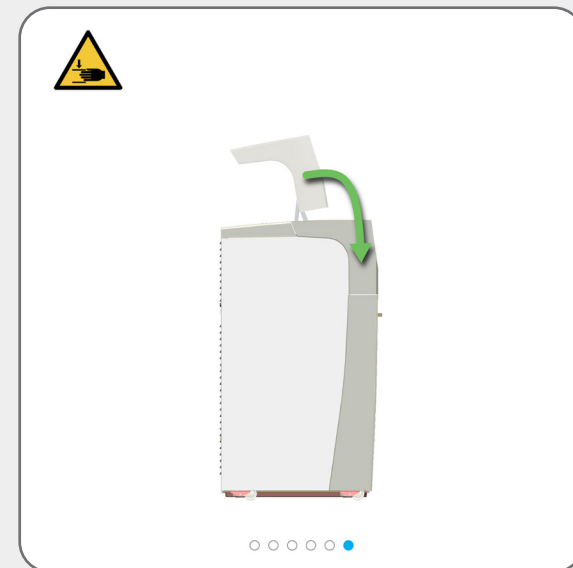


Nødvendige rengjøringsoppgaver

Rengjøre Suction Cup (Sugekoppen)



Hvis du ikke lenger trenger tilgang til Work Surface (Arbeidsflaten) lukk du hetten og [Stopp vedlikehold \(pålogging kreves\)](#).



Nødvendige rengjøringsoppgaver

Tørk av den innvendige overflaten på ARC Module (Modulene for ARC)



[Start vedlikehold \(pålogging kreves\)](#) for å få tilgang til Work Surface (Arbeidsflaten) og åpne ARC Modules (Modulene for ARC).



ADVARSEL: Du må bruke minst det påkrevde personlige verneutstyret før du rengjør behandlingsmodulen.



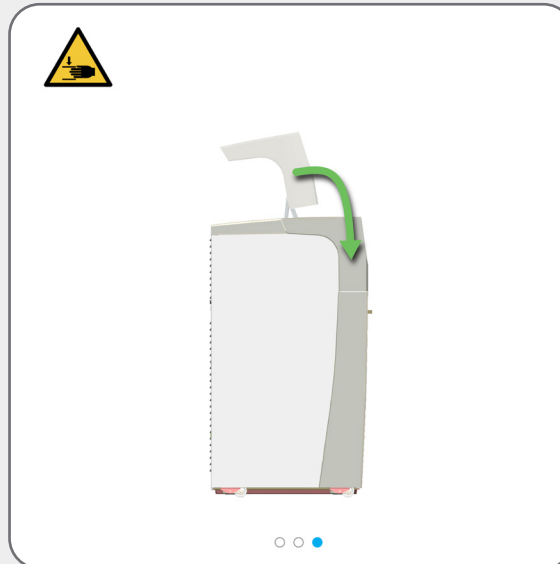
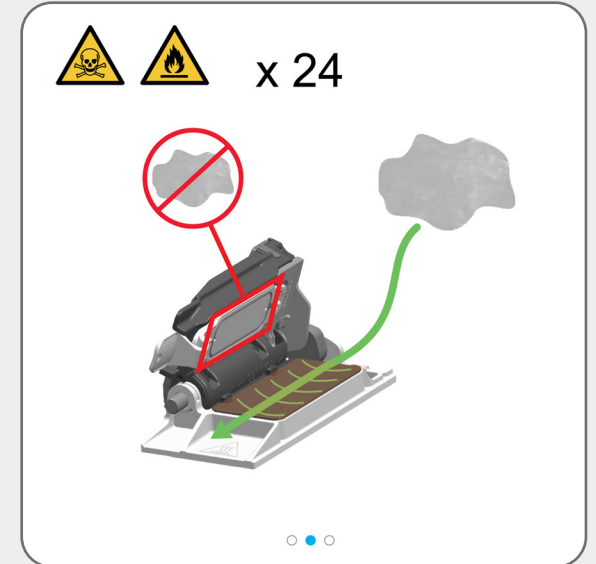
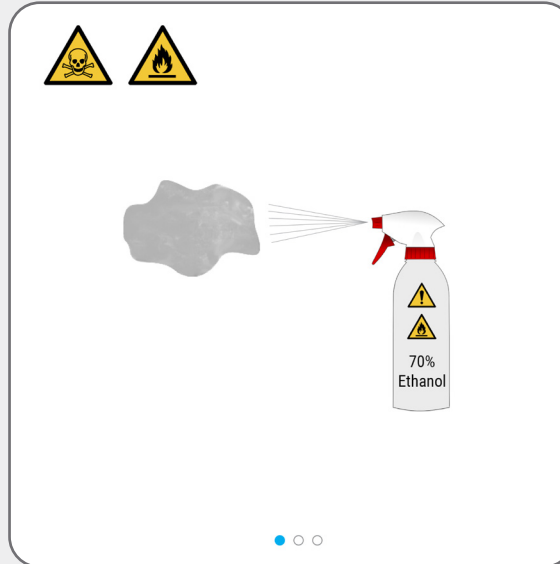
Bruk en ren, lofri klut fuktet med 70 % etanolløsning.



Behandlingsmodulen lukker automatisk ARC Modules (Modulene for ARC) når du stopper vedlikeholdet.

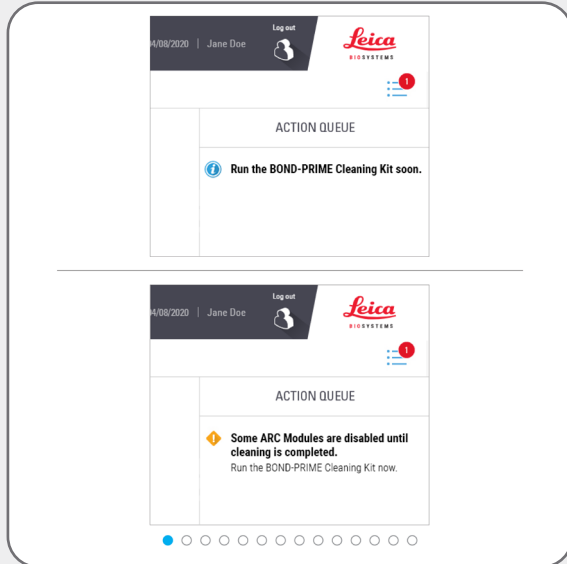


Hvis du ikke lenger trenger tilgang til Work Surface (Arbeidsflaten), lukker du hetten og [Stopp vedlikehold \(pålogging kreves\)](#).



Nødvendige rengjøringsoppgaver

Bruk BOND-PRIME Cleaning Kit (BOND-PRIMEs rengjøringssett) (pålogging kreves)



Kjør BOND-PRIME Cleaning Kit (BOND-PRIMEs rengjøringssett) snart



Noen ARC Modules (Modulene for ARC) er deaktivert til rengjøringen er fullført

Kjør BOND-PRIME Cleaning Kit (BOND-PRIMEs rengjøringssett) nå.



ARC Modules (Modulene for ARC) må rengjøres når bruksantallet er mellom 17 og 23.



Du må registrere BOND-PRIME Cleaning Kit (BOND-PRIMEs rengjøringssett) på BOND-kontrolleren (se brukerhåndboken for BOND-systemet).



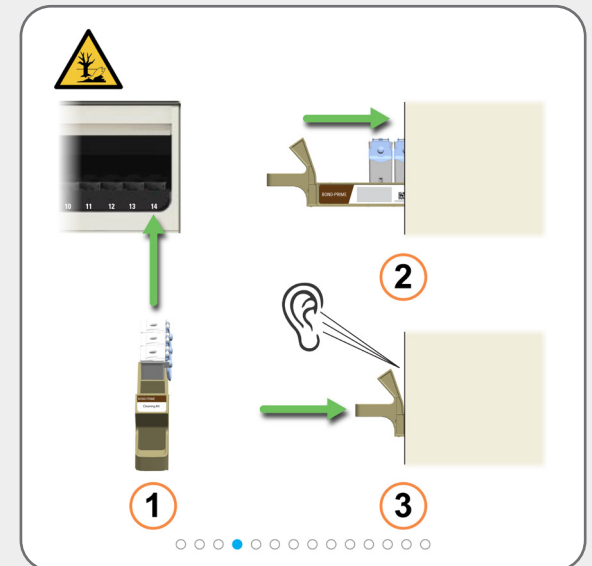
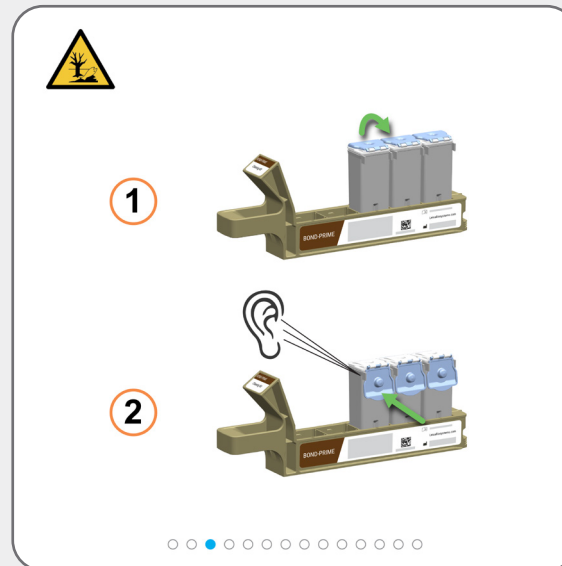
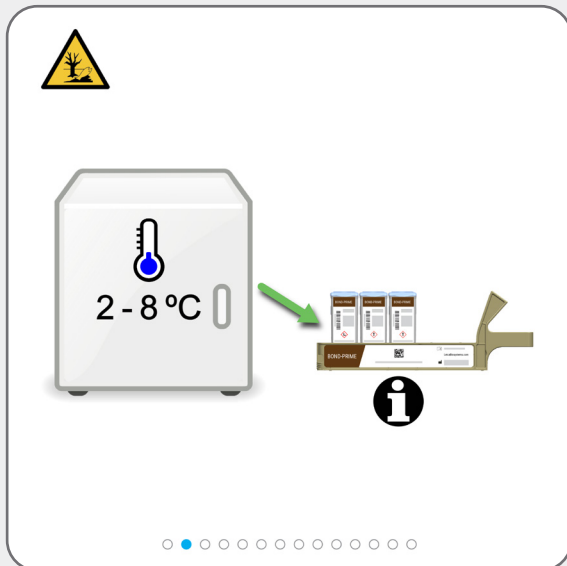
Om nødvendig:

[Fyll opp DI Water Container \(Beholder for avionisert vann\) igjen](#)

[Fyll opp Alcohol Container \(Beholder for alkohol\) igjen \(pålogging kreves\)](#)

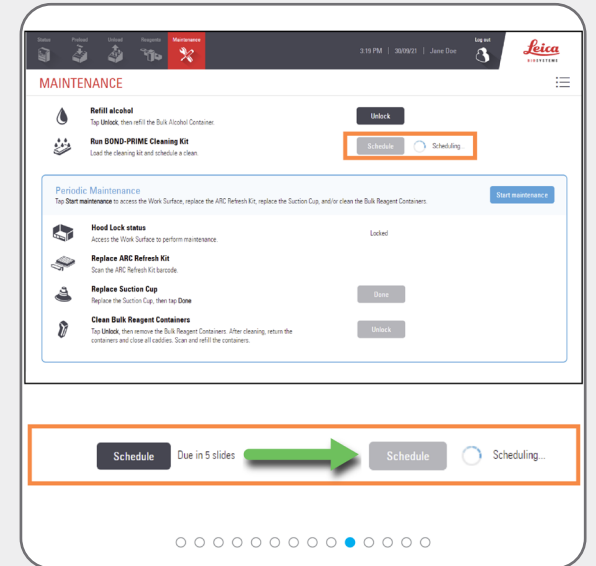
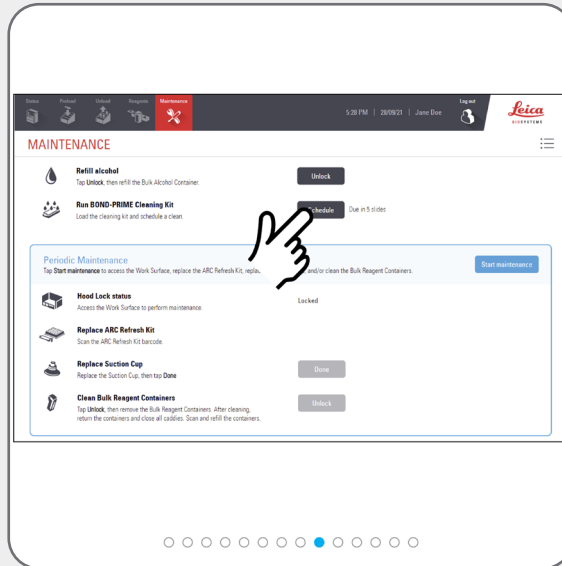
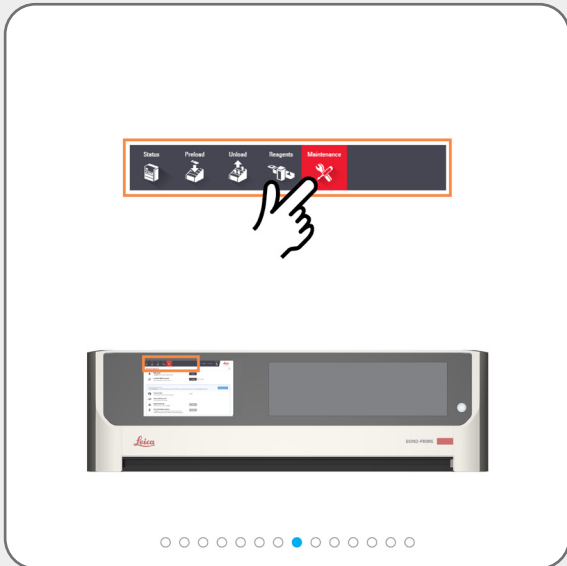
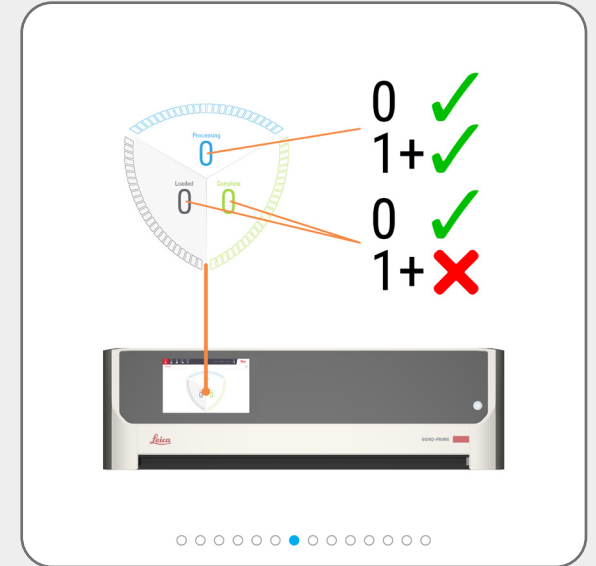
[Påfylling av de låste reagensbeholderne \(pålogging kreves\)](#)

[Tømme avfallsbeholderne](#)



Nødvendige rengjøringsoppgaver

Bruk BOND-PRIME Cleaning Kit (BOND-PRIMEs rengjøringssett) (pålogging kreves)



Nødvendige rengjøringsoppgaver

Bruk BOND-PRIME Cleaning Kit (BOND-PRIMEs rengjøringssett) (pålogging kreves)



Du kan laste inn nye objektglass i Preload Drawer (Skuff til forhåndslasting) etter at knappen **Schedule** (Planlegging) er inaktiv og det spinnende hjulet er synlig.

Schedule

Scheduling...



Tiden i minutter for at rengjøringsprosessen skal fullføres, vises.

Schedule

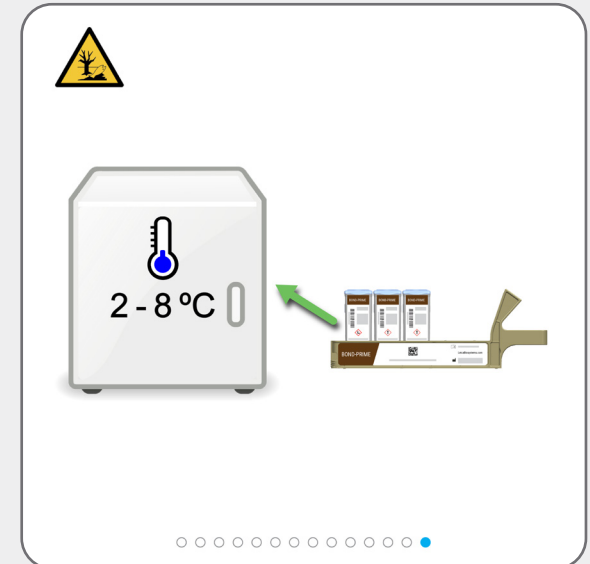
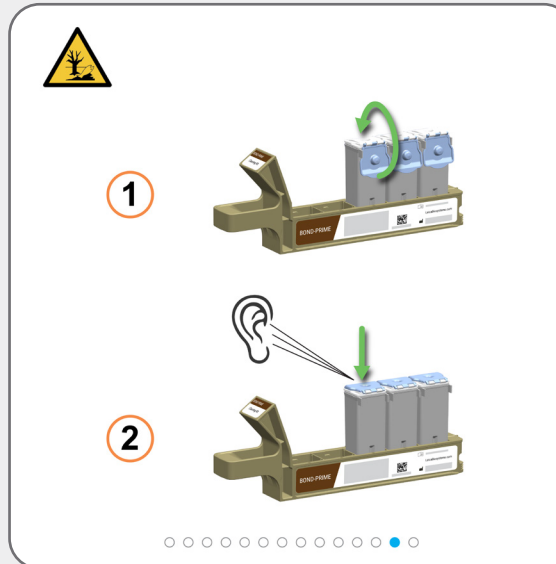
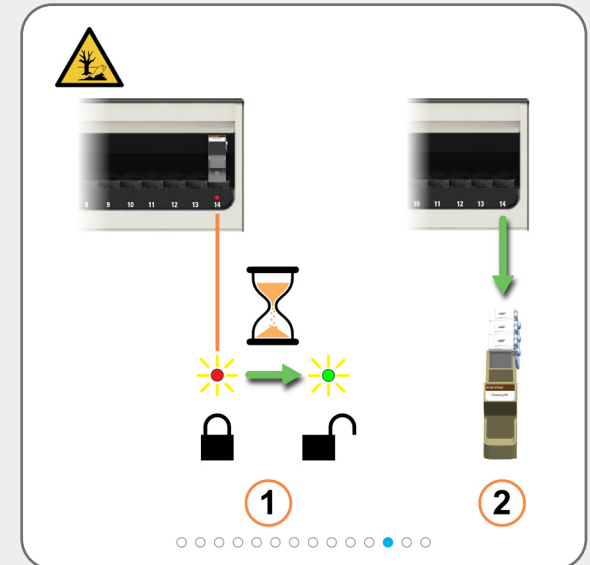
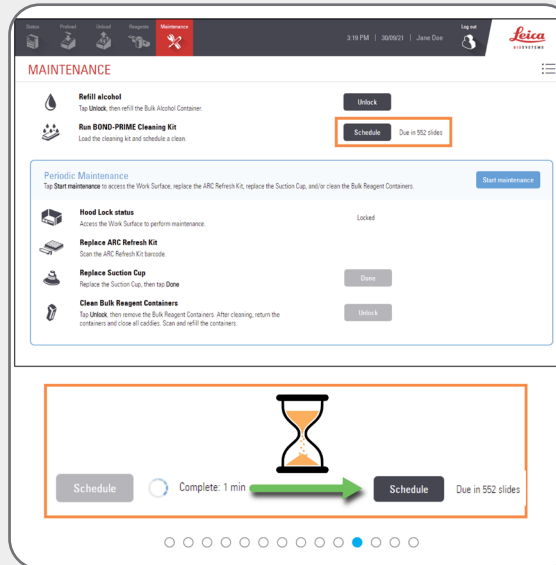
Complete: 1 min



Når knappen **Schedule** (Planlegging) går tilbake til aktiv tilstand, er rengjøringsprosessen fullført:

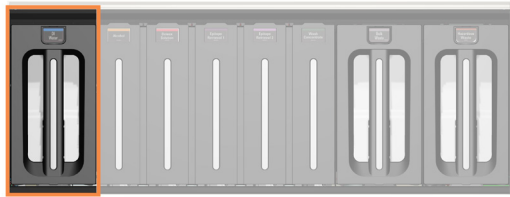
Schedule

Due in 552 slides

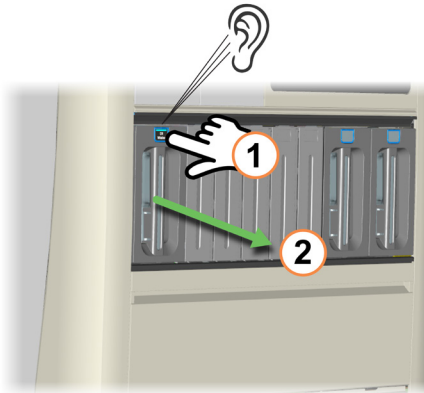


Nødvendige vedlikeholdsoppgaver

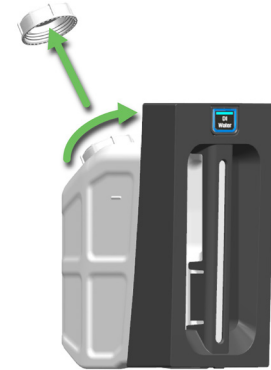
Fyll opp DI Water Container (Beholder for avionisert vann) igjen



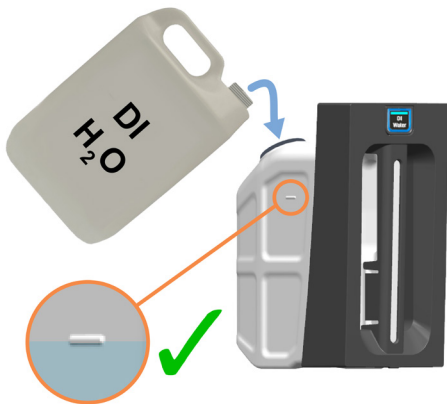
● ○ ○ ○ ○ ○



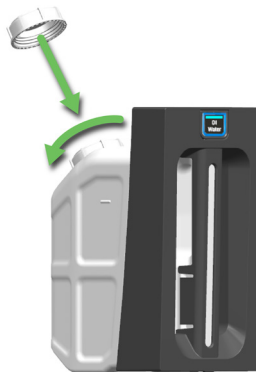
○ ● ○ ○ ○ ○ ○



○ ○ ● ○ ○ ○ ○



○ ○ ○ ● ○ ○



○ ○ ○ ○ ● ○



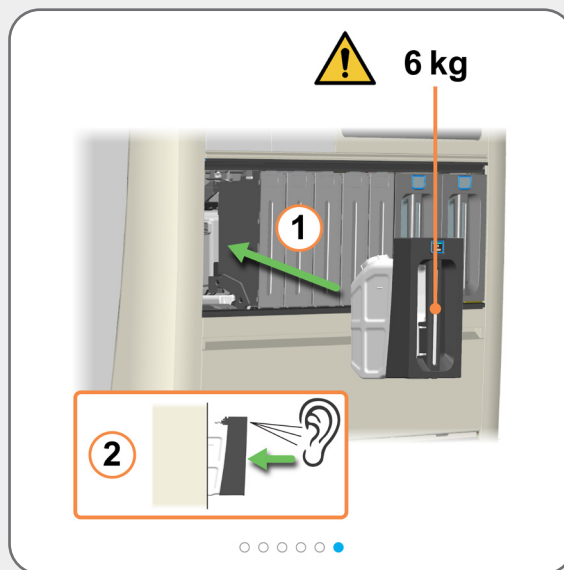
Bruk begge hender når du løfter Bulk DI Water Container (Beholder for avionisert vann til bulk).

Nødvendige vedlikeholdsoppgaver

Fyll opp DI Water Container (Beholder for avionisert vann) igjen

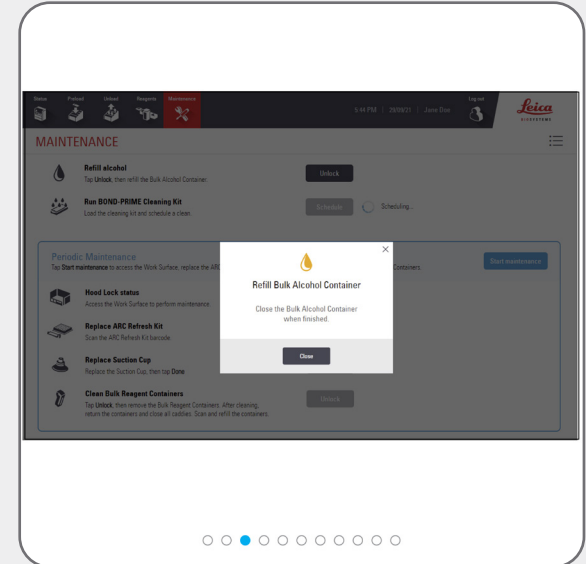
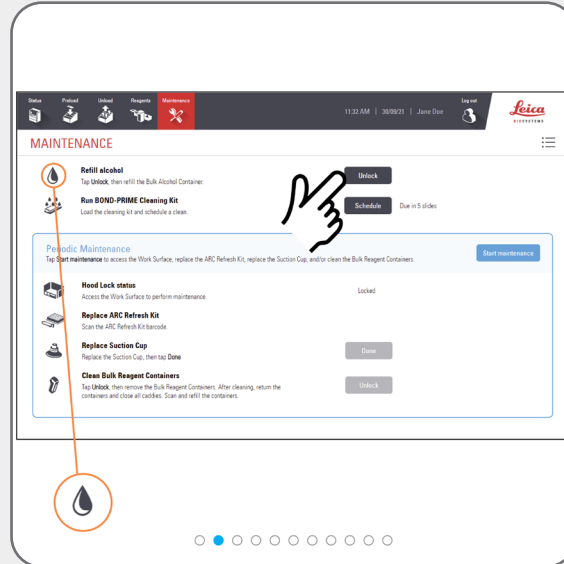
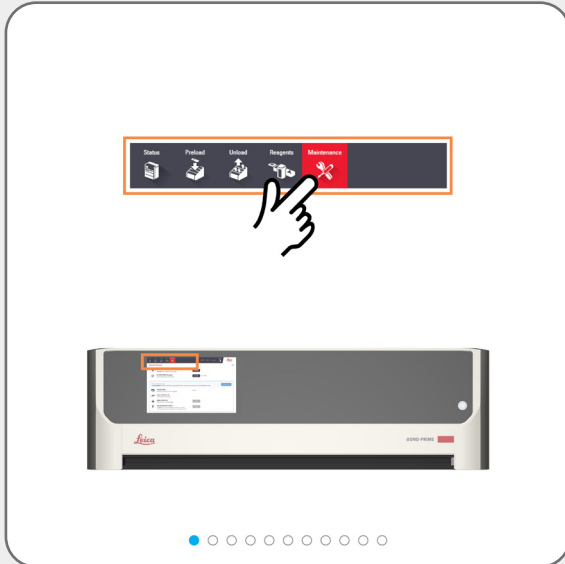


Kontroller at Reagent Containers (Reagensbeholdere) er satt helt inn. Hvis du ikke gjør det, kan det gå ut over fargingskvaliteten. Hvis du opplever problemer med farging, må du fjerne og sette inn igjen beholder for bulkavfall.

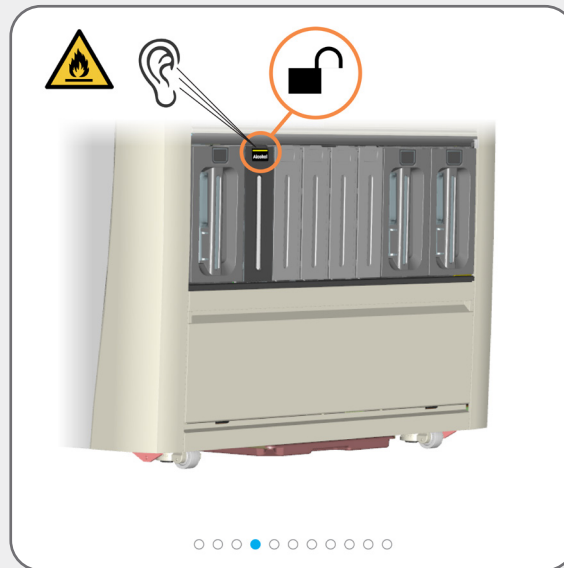


Nødvendige vedlikeholdsoppgaver

Fyll opp Alcohol Container (Beholder for alkohol) igjen (pålogging kreves)

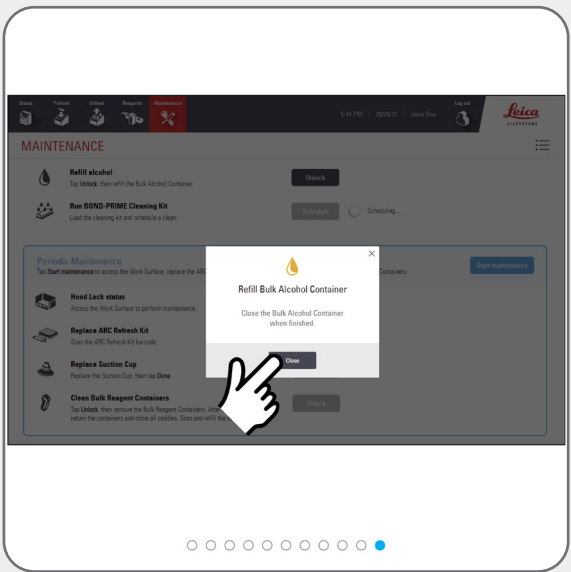
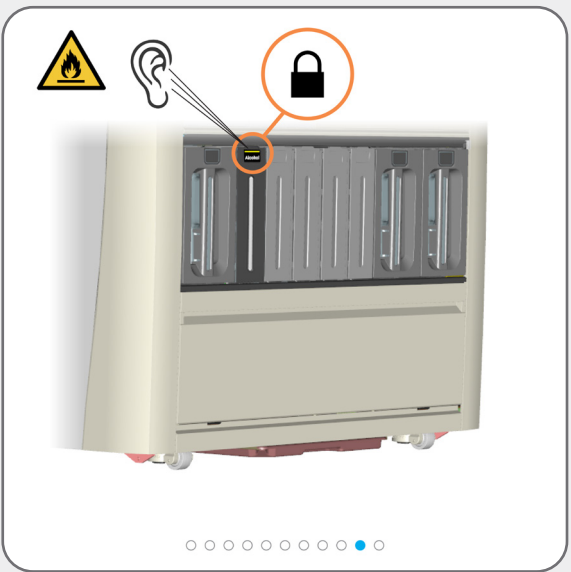
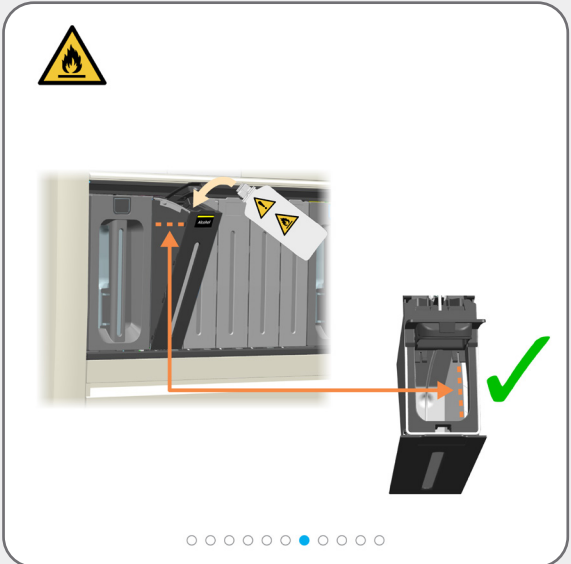


Du vil høre et klikk når beholderen låses opp. Den forblir ulåst i bare 30 sekunder.



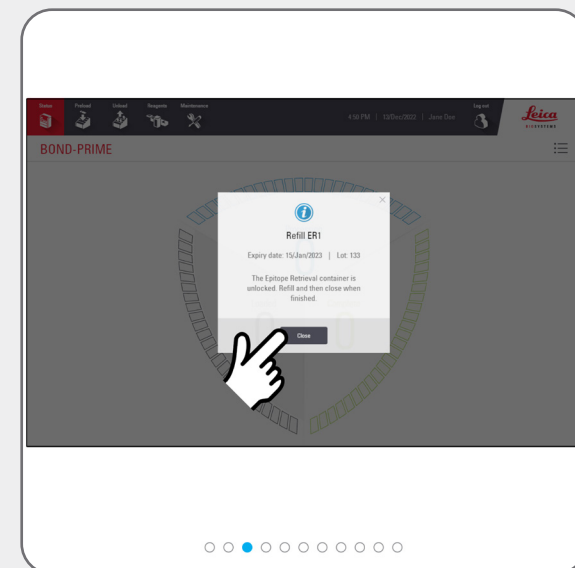
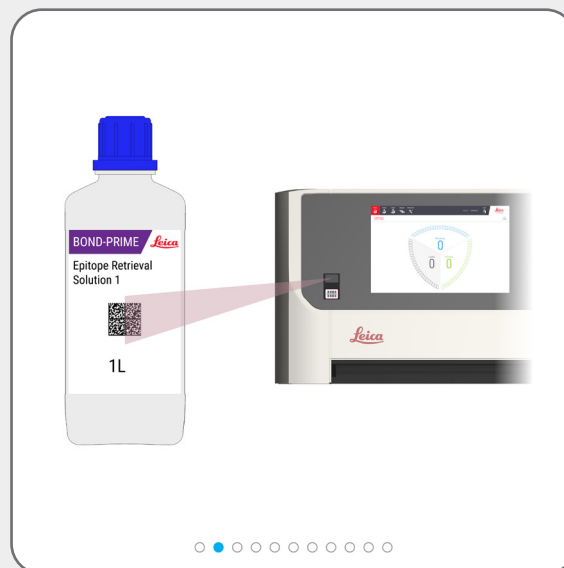
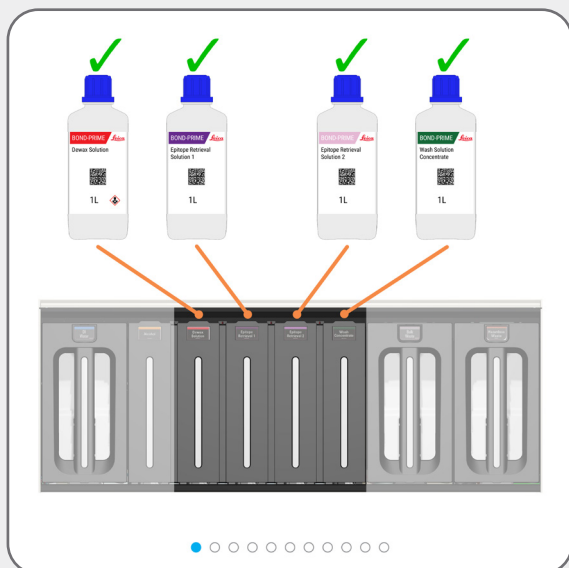
Nødvendige vedlikeholdsoppgaver

Fyll opp Alcohol Container (Beholder for alkohol) igjen (pålogging kreves)



Nødvendige vedlikeholdsoppgaver

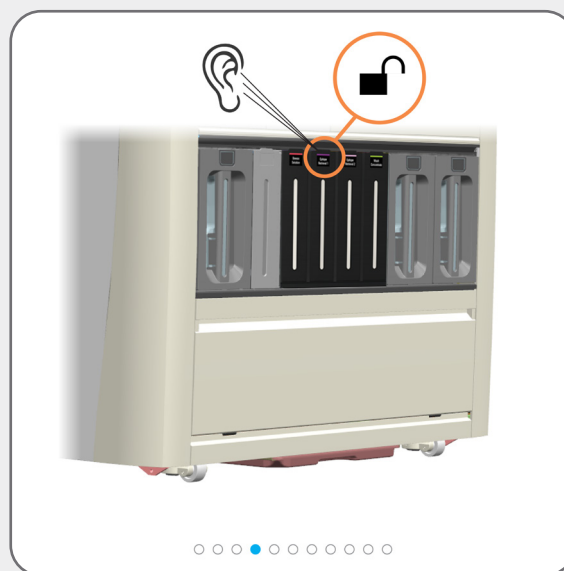
Påfylling av de låste reagensbeholderne (pålogging kreves)



Du vil høre et klikk når beholderen låses opp. Den forblir ulåst i bare 30 sekunder.

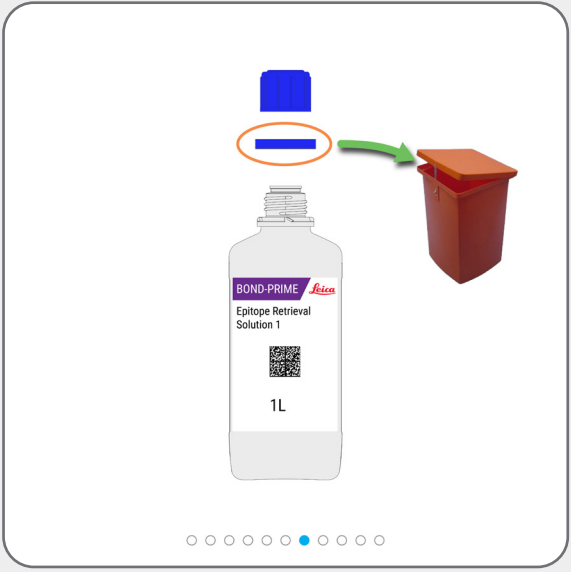


For å aktivere laseren, vink med hånden din foran skanneren. Du kan også bruke refleksjonen fra flasken (på hetten) til å plassere laseren over 2D-strekkoden på flasken.



Nødvendige vedlikeholdsoppgaver

Påfylling av de låste reagensbeholderne (pålogging kreves)



Nødvendige vedlikeholdsoppgaver

Tømme avfallsbeholderne



ADVARSEL: Du må bruke minst det påkrevde personlige verneutstyret før du vedlikeholder behandlingsmodulen.

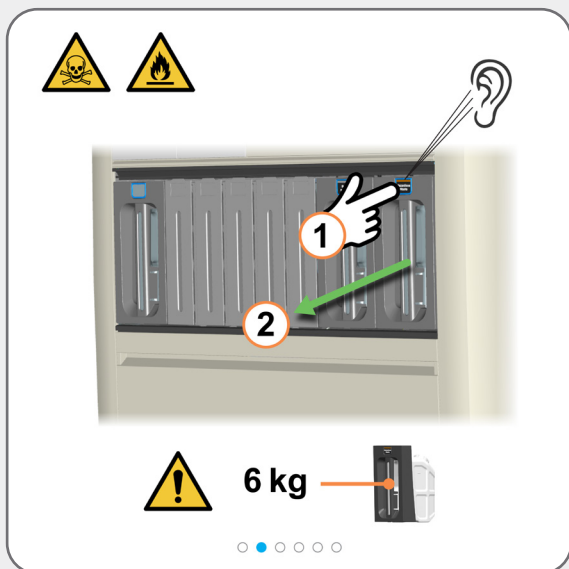
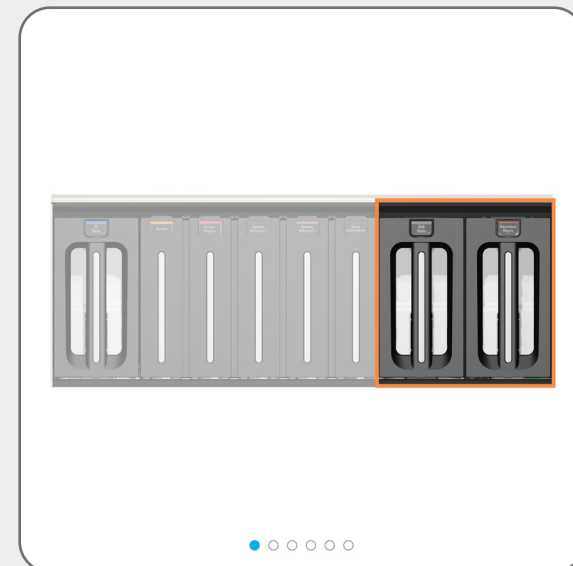


Eksempel på farlig avfall vises.

Avhend avfall i samsvar med alle prosedyrer og offentlige forskrifter som gjelder for laboratoriet.

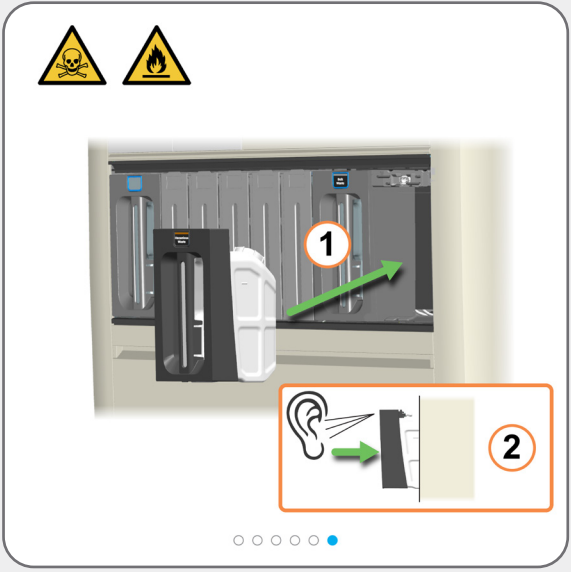


Bruk begge hender når du løfter Bulk/Hazardous Waste Container (Beholder til bulk avfall og farlig avfall).



Nødvendige vedlikeholdsoppgaver

Tømme avfallsbeholderne



Tøm og returner beholderen raskt for å sikre at det er avfallskapasitet.
Kontroller at avfallsbeholderne er satt helt inn. Hvis dette ikke gjøres, kan objektglass avvises i Preload Drawer (Skuff til forhåndslasting).

Nødvendige vedlikeholdsoppgaver

Bruk BOND-PRIME ARC Refresh Kit (Oppfriskningssett)



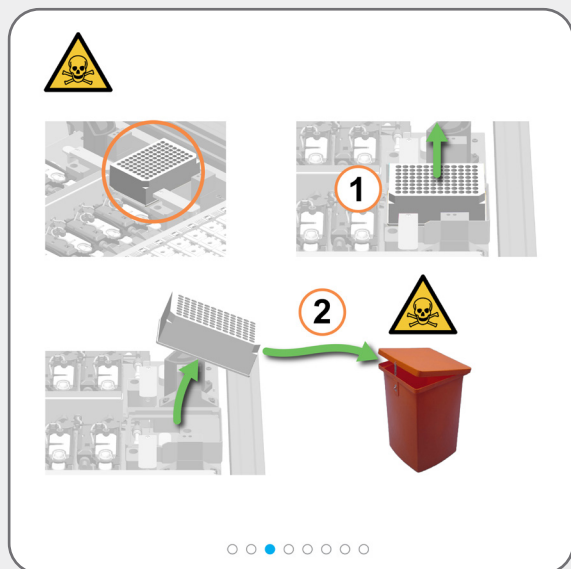
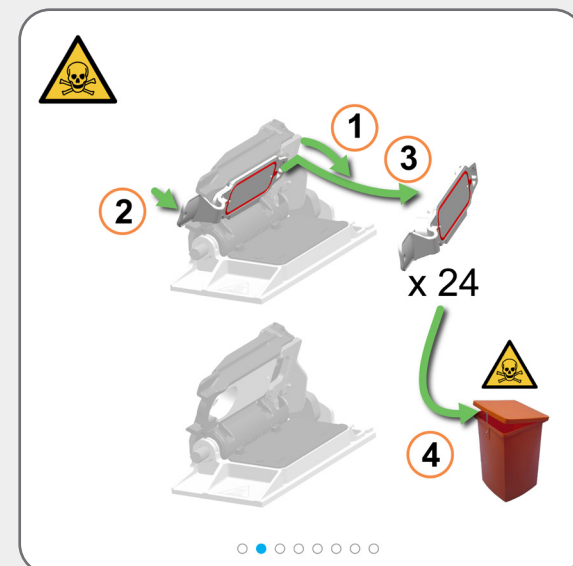
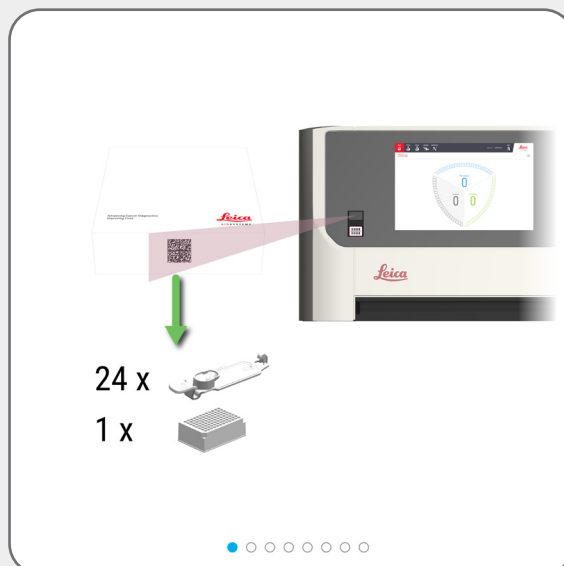
[Start vedlikehold \(pålogging kreves\)](#) for å få tilgang til Work Surface (Arbeidsflaten) og åpne ARC Modules (Modulene for ARC).



ADVARSEL: Du må bruke minst det påkrevde personlige verneutstyret før du vedlikeholder behandlingsmodulen.



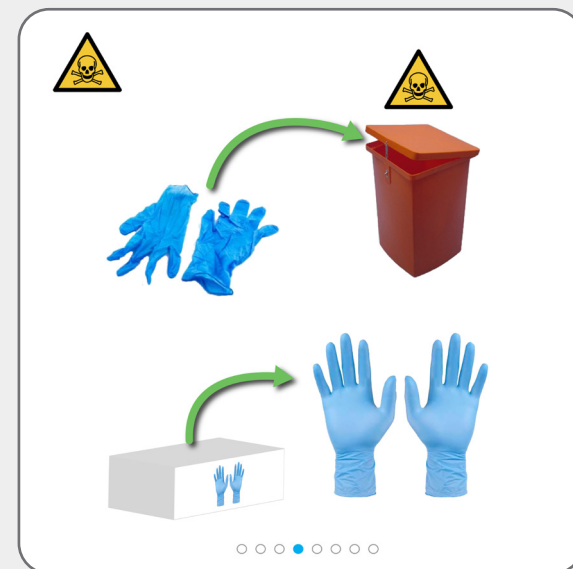
Utfør denne oppgaven etter hvert 7500. objektglass eller hver 8. måned – det som inntreffer først.



Vær forsiktig når du fjerner og kasserer Mixing Well Plate (Brønnplate til blanding) for å unngå væskesøl.



Orienteringen av Mixing Well Plate (Brønnplate til blanding) på Mixing Block (Blokk til blanding) nedenfor er ikke viktig, men den må plasseres riktig i holderen.



Nødvendige vedlikeholdsoppgaver

Bruk BOND-PRIME ARC Refresh Kit (Oppfriskningssett)

1

2

○ ○ ○ ○ ● ○ ○ ○

○ ○ ○ ○ ● ○ ○ ○

1

2

3

x 24

○ ○ ○ ○ ○ ● ○ ○

○ ○ ○ ○ ○ ●



Behandlingsmodulen lukker automatisk ARC Modules (Modulene for ARC) når du stopper vedlikeholdet.



Hvis du ikke lenger trenger tilgang til Work Surface (Arbeidsflaten), lukker du hetten og [Stopp vedlikehold](#) (pålogging kreves).

Nødvendige vedlikeholdsoppgaver

Stopp vedlikehold (pålogging kreves)



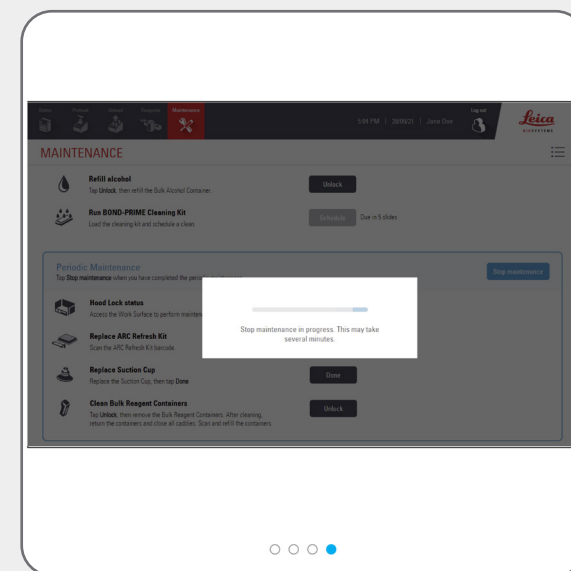
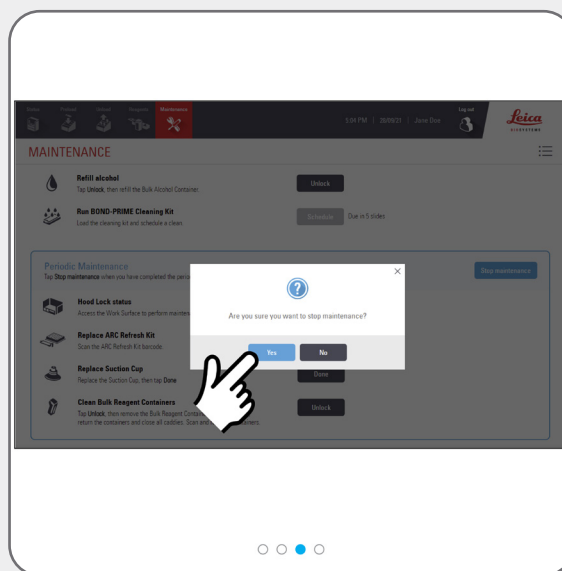
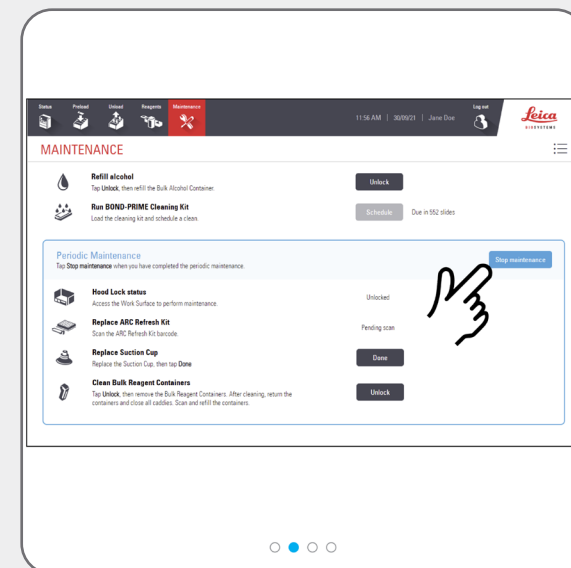
Før du stopper vedlikehold, se på Status-skjermbildet.



Før du stopper vedlikeholdet, må du påse at Mixing Well Plate (Brønnplate til blanding) og Covertilene er på plass, Reagent Containers (Reagensbeholderne) har tilstrekkelig volum og at hetten er lukket.



Det er en ventetid mens behandlingsmodulen forbereder seg på å gå tilbake til klinisk drift.



Avstengingsprosedyrer

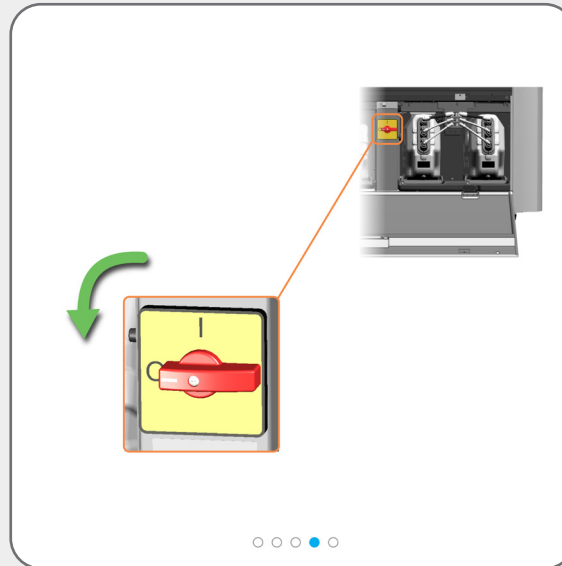
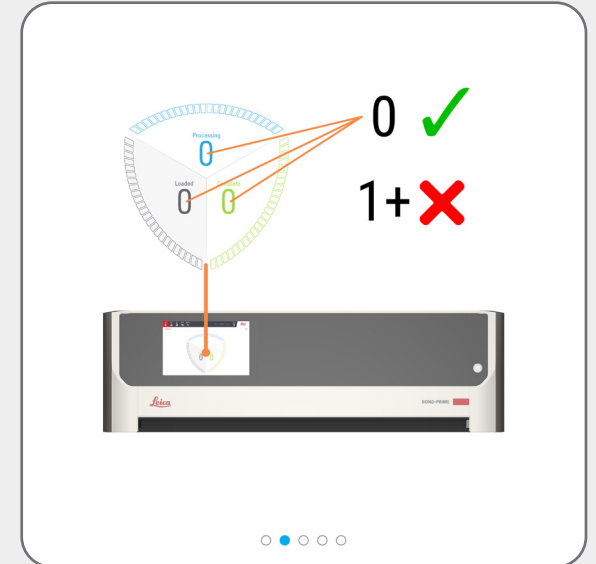
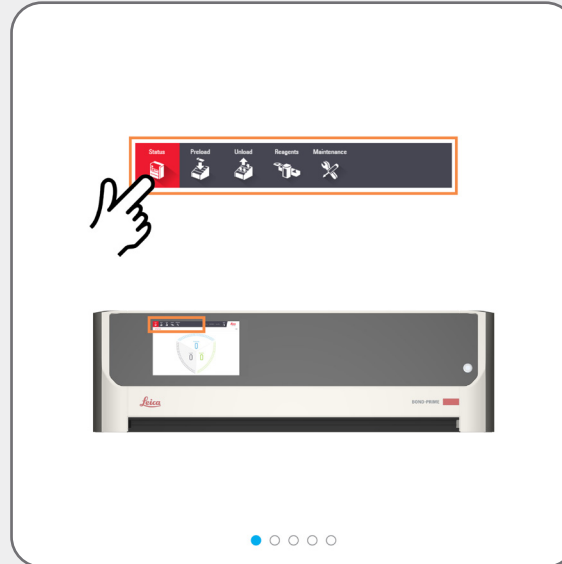
Slå av behandlingsmodulen (pålogging kreves)



Slå av behandlingsmodulen når strømmen slås av (omstart).

Før du slår av behandlingsmodulen, se på Status-skjermbildet.

Sørg for at ingen objektglass blir behandlet, og at ingen objektglass er i Preload and Unload Drawers (Skuff til forhåndsloading og plasserings-skuff).



Hvis det nå er trygt å slå av behandlingsmodulen, vil du se en dialogboks på skjermen for dette.

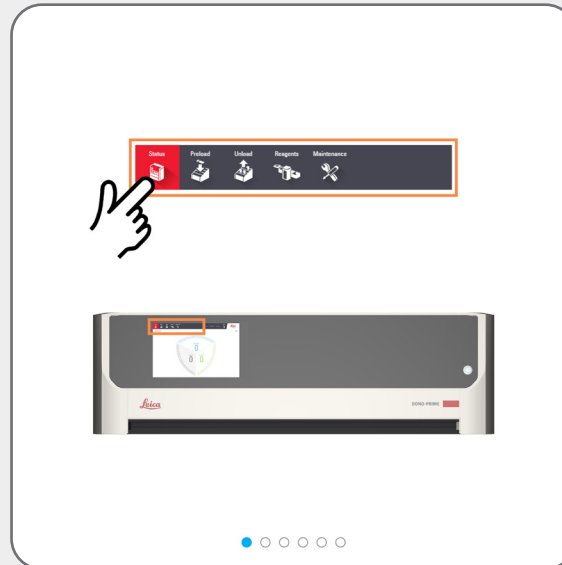
Avstengingsprosedyrer

Koble fra behandlingsmodulen (pålogging kreves)



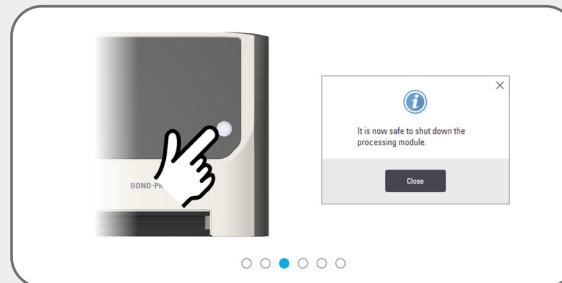
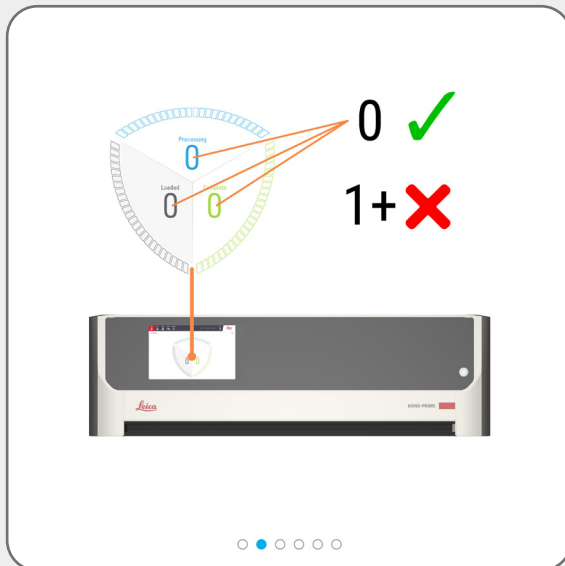
Du må slå av og koble fra behandlingsmodulen:

- » før du flytter behandlingsmodulen til en ny plassering
- » før du tar behandlingsmodulen ut av drift

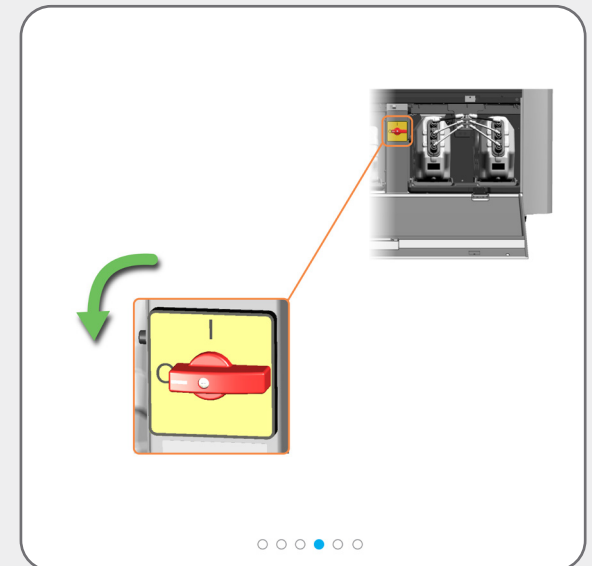


Før du slår av og kobler fra behandlingsmodulen, se på Status-skjermbildet.

Sørg for at ingen objektglass blir behandlet, og at ingen objektglass er i Preload and Unload Drawers (Skuff til forhåndslasting og plasseringsskuff).



Hvis det nå er trygt å slå av behandlingsmodulen, vil du se en dialogboks på skjermen for dette.



Avstengingsprosedyrer

Koble fra behandlingsmodulen (pålogging kreves)



Du må kanskje flytte behandlingsmodulen for bedre tilgang til disse bakpanelkontaktene.

