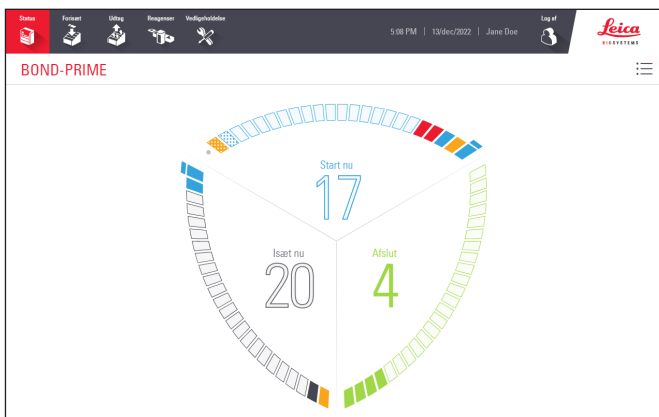


Advancing Cancer Diagnostics
Improving Lives

Leica
BIO SYSTEMS

BOND-PRIME Hurtige tips



CE

Indholdsfortegnelse

Start BOND-PRIME-behandlingsmodulet

- » Opstartsprocedure

Log ind og log af

- » Log ind
- » Log af

Handlingskø og OBS!-banner

- » Vis og skjul handlingskøen
- » Fuldfør en opgave, der er angivet i et handlingskøelement
- » Fuldfør en opgave, for at skjule OBS!-banneret

Eksempel på sekvens af hændelser for behandling af objektglas *

- » Isæt Reagent Tray (Reagensbakken) og DS9824 Detection System
- » Forisæt, behandl og udtag objektglassene

Påkrævede rengøringsopgaver

- » Start vedligeholdelse (kræver login)
- » Rengør Suction Cup (Sugekoppen)
- » Aftør ARC Module (ARC-modulernes) indvendige overflade
- » Brug BOND-PRIME Cleaning Kit (BOND-PRIME-rengørings sæt) (kræver login)

Påkrævede vedligeholdelsesopgaver

- » Fyld DI Water Container (DI-vandbeholderen) igen
- » Genopfyld Alcohol Container (Beholder til alkohol) (kræver login)
- » Påfyld Reagent Containers (Låste Reagensbeholdere) (kræver login)
- » Tøm beholdere til affald
- » Brug BOND-PRIME ARC Refresh Kit
- » Stop vedligeholdelse (kræver login)

Nedlukningsprocedurer

- » Luk behandlingsmodulet ned (kræver login)
- » Frakobl behandlingsmodulet (kræver login)

* Forudsætter at følgende indledende opgaver er gennemført:

- » Protokol- og reagenskontroller
- » Opsætning af objektglas (op til og inklusiv mærkning af objektglas).

Der findes yderligere oplysninger i kapitlet "Hurtig start" i brugervejledningen til BOND-systemet.

Kontaktoplysninger

For salg, service og support bedes du kontakte din lokale Leica Biosystems-repræsentant. Kontaktoplysninger for alle regioner, kan findes på vores websted:

LeicaBiosystems.com

Mere detaljerede oplysninger kan findes i BOND-PRIME-brugervejledningen.

Tilsluttet brug

BOND-systemet automatiserer kliniske protokoller for immunfarvning af patologiprøver, monteret på objektglas til mikroskopi. Objektglas til mikroskop undergår efterfølgende fortolkning af kvalificeret sundhedspersonale, som en hjælp til diagnosen.

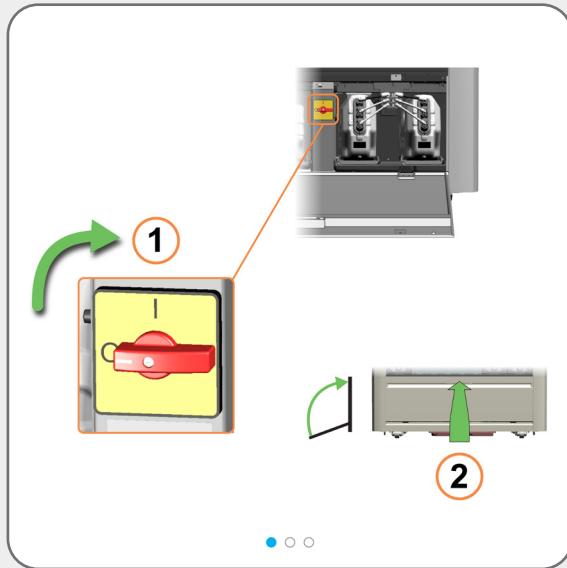


Leica Biosystems Melbourne Pty Ltd
495 Blackburn Road
Mount Waverley VIC 3149
Australia

Revisionsdata			
Rev.	Udgivet	Påvirkede afsnit	Detaljer
A07	December 2023	Brug BOND-PRIME ARC Refresh Kit	Mindre rettelser
A06	Maj 2023	Alle	Oversættelsesrettelser
A05	Januar 2023	Alle	Første udgave.
A01 - A04	-	-	Ikke frigivet.

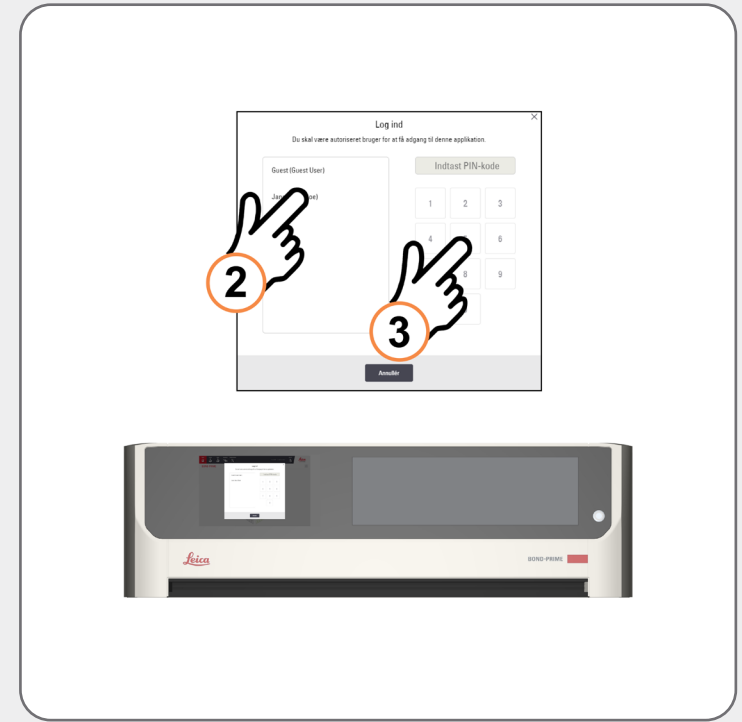
Start BOND-PRIME-behandlingsmodulet

Opstartsprocedure



Log ind og log af

Log ind



Hvis ingen er logget på, vil forskellige handlinger medføre, at dialogboksen **Log ind** vises, til f.eks.:

- » tryk på knappen **Log ind**
- » tryk på knappen **Start vedligeholdelse** på skærmbilledet **Vedligeholdelse**
- » scanning af strekkoden på en flaske til genopfyldning af bulkreagens
- » isætning af en reagensbakke på Reagent Platform (Reagensplatformen)

Derefter skal du i dialogboksen **Log ind**, trykke på dit brugernavn og herefter indtaste din PIN-kode.

Når du har logget ind, vises dit navn ved siden af datoen.



Oplysninger om indstilling eller ændring af din PIN-kode, findes i den separate brugervejledning til BOND-systemet.

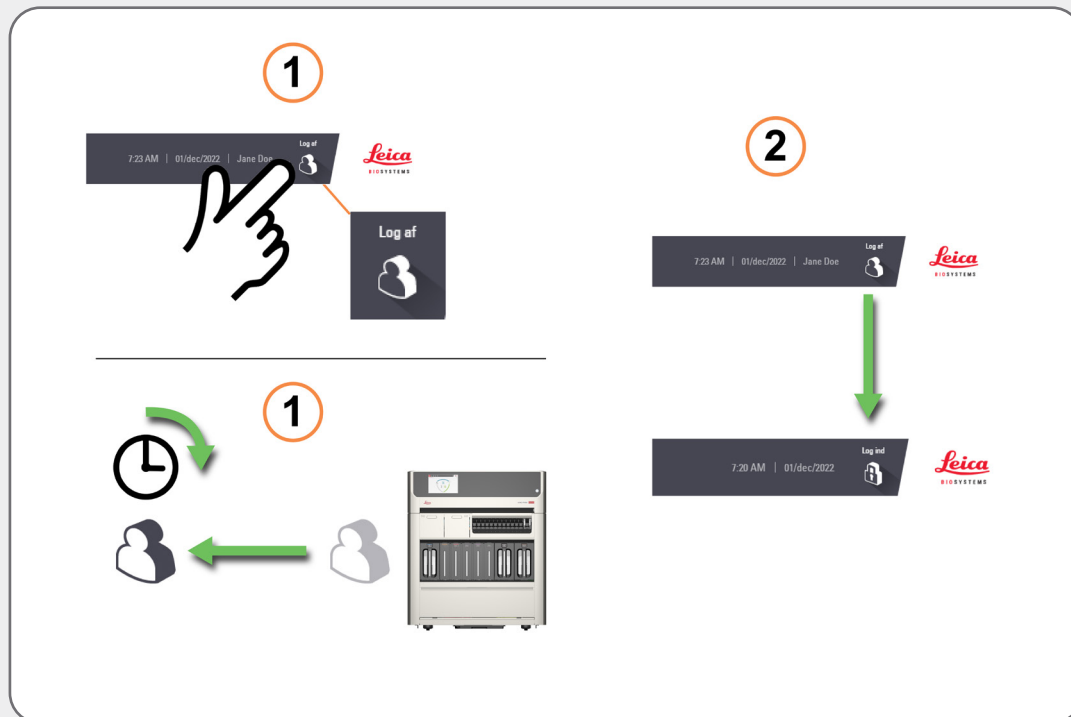
5:10 PM | 13/dec/2022 | Jane Doe



Leica
BIO SYSTEMS

Log ind og log af

Log af



Tryk på knappen **Log af**, for at logge af.

Hvis du ikke interagerer med behandlingsmodulet i et fastsat tidsrum, bliver du automatisk logget af.



Du kan ændre dette tidsrum i administrationsklienten på BOND-kontrolenheden. Se den separate brugervejledning til BOND-systemet.

Handlingskø og OBS!-banner

Vis og skjul handlingskøen



Tryk på knappen, for at vise og skjule handlingskøen.

Hvis du vil have vist flere eller færre oplysninger om hvert element i handlingskøen, skal du trykke på pilen til højre for elementet.

Et ikon angiver, hvor vigtige de enkelte punkter i handlingskøen er:



Advarsel: Tag forholdsregler med det samme.



Forsigtig: Tag forholdsregler, så snart det er muligt.



Information: Til orientering.

Tallet på knappen Handlingskø, afspejler kun antallet af Advarsler.

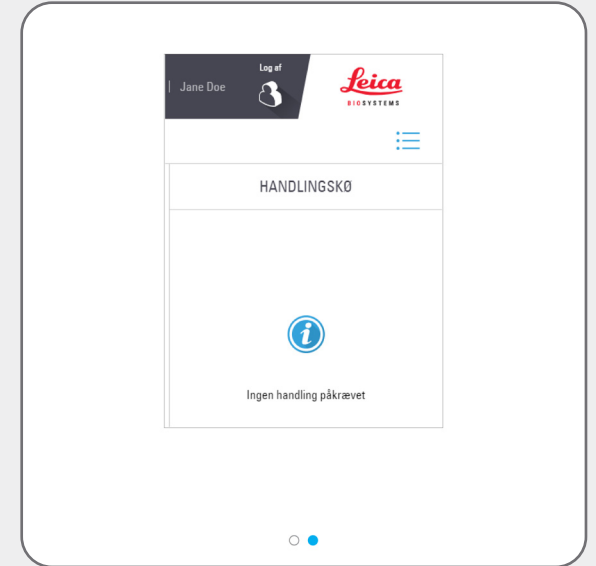
Handlingskø og OBS!-banner

Fuldfør en opgave, der er angivet i et handlingskøelement



Opgaven kan være vedligeholdelsesrelateret.

I så fald kan du finde oplysninger under **Vedligeholdelsesopgaver**, i BOND-PRIME-brugervejledningen.



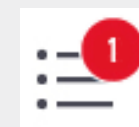
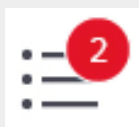
Handlingskø og OBS!-banner

Fuldfør en opgave, for at skjule OBS!-banneret



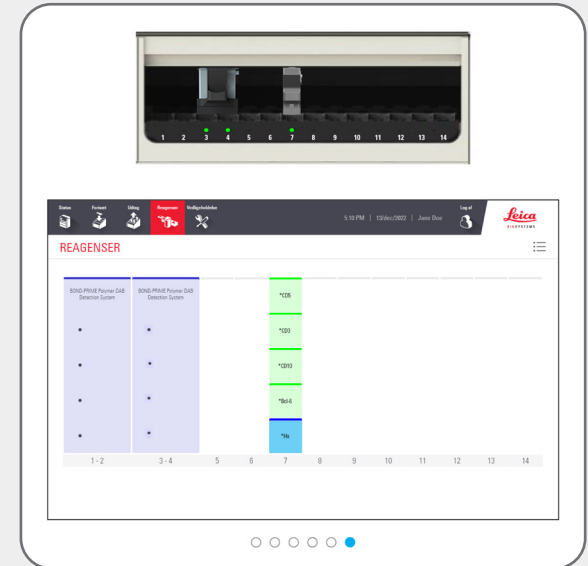
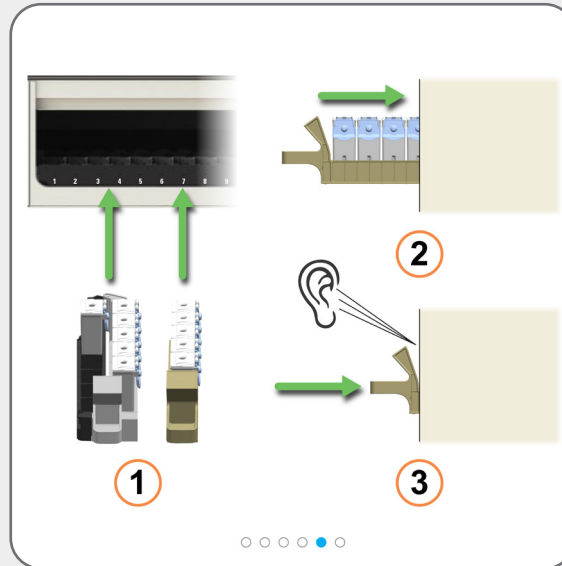
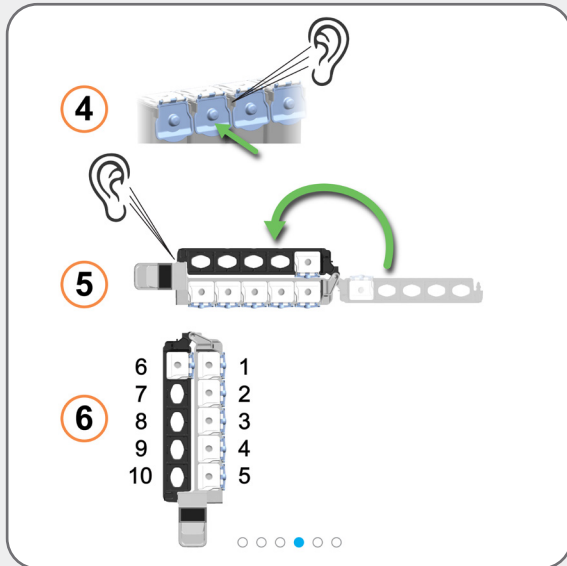
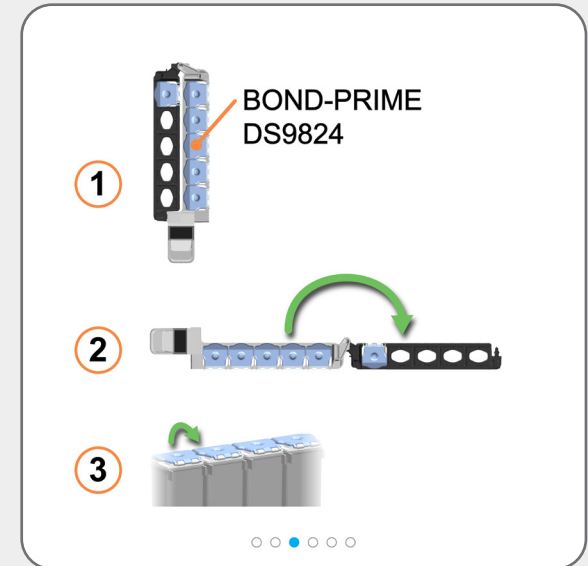
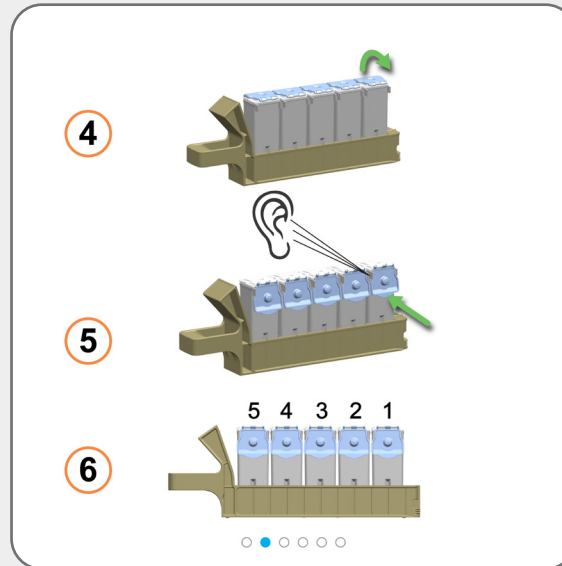
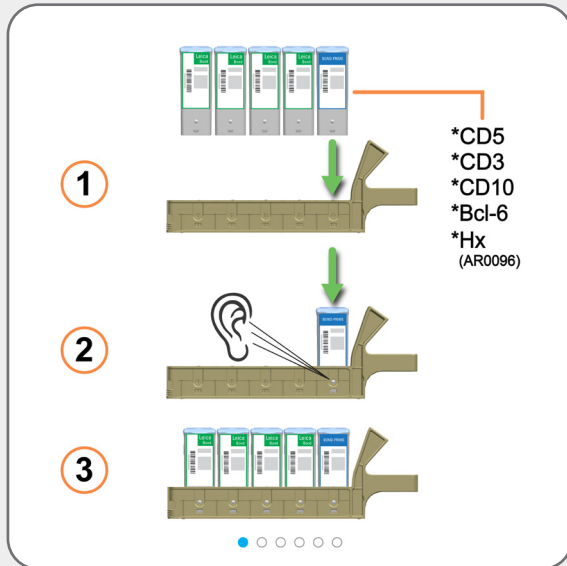
Selvom BOND-PRIME-softwaren giver dig mulighed for at skjule OBS!-banneret manuelt, bør du fuldføre den foreslåede opgave, hvis det er muligt.

Den foreslåede opgave kan være vedligeholdelsesrelateret. I så fald kan du finde oplysninger under **Vedligeholdelsesopgaver**, i BOND-PRIME-brugervejledningen.



Eksempel på sekvens af hændelser for behandling af objektglas

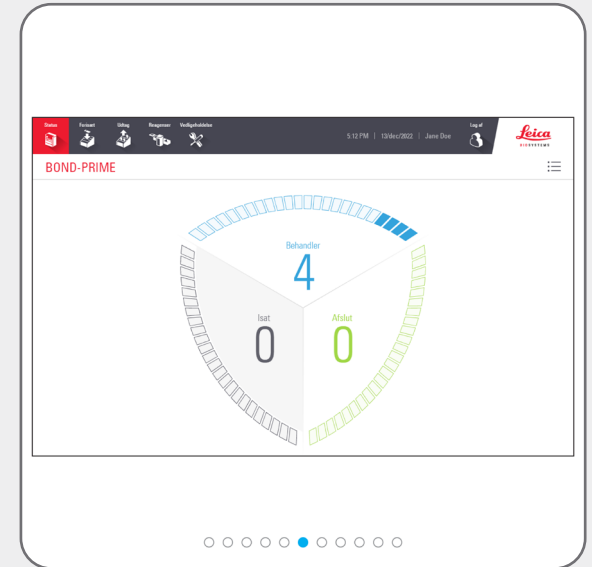
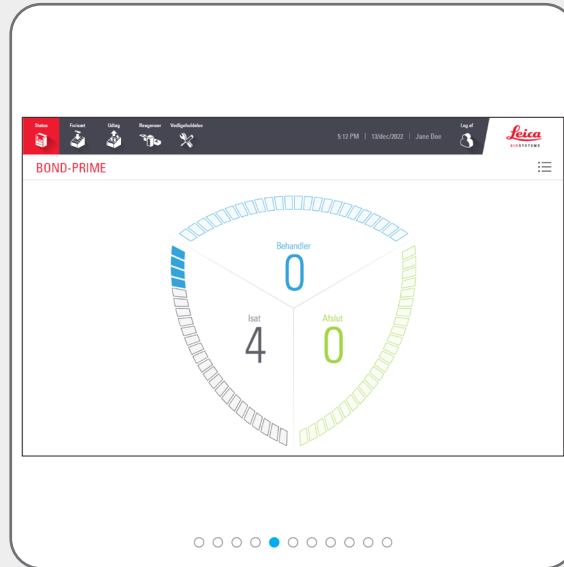
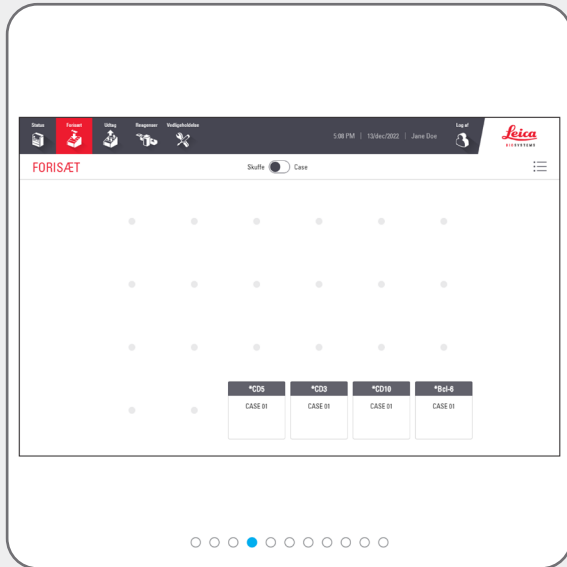
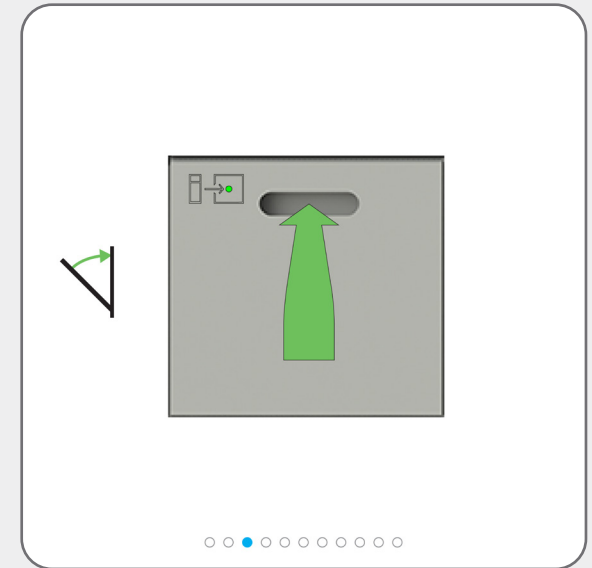
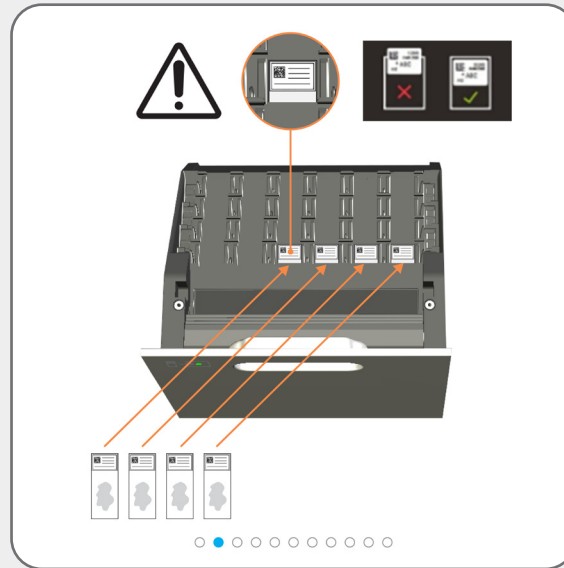
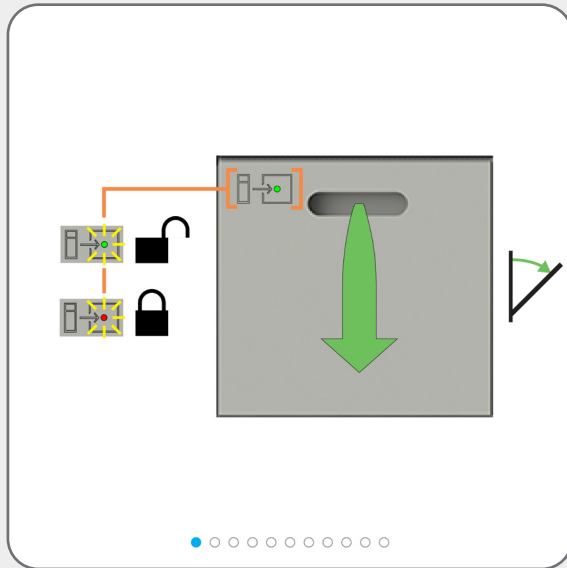
Isæt Reagent Tray (Reagensbakken) og DS9824 Detection System



Isæt reagenser ved starten af en kørsel (før isætning af objektglas), så der er tid til volumenkontroller.

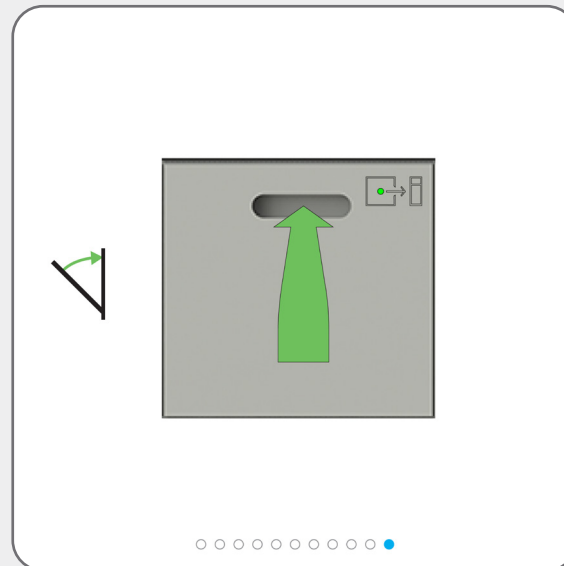
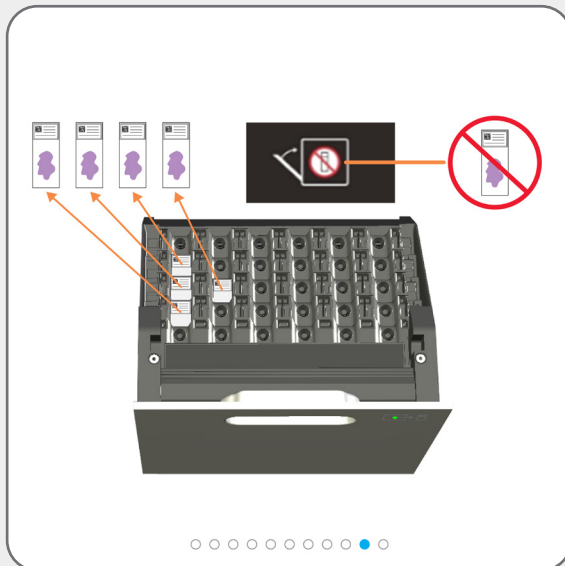
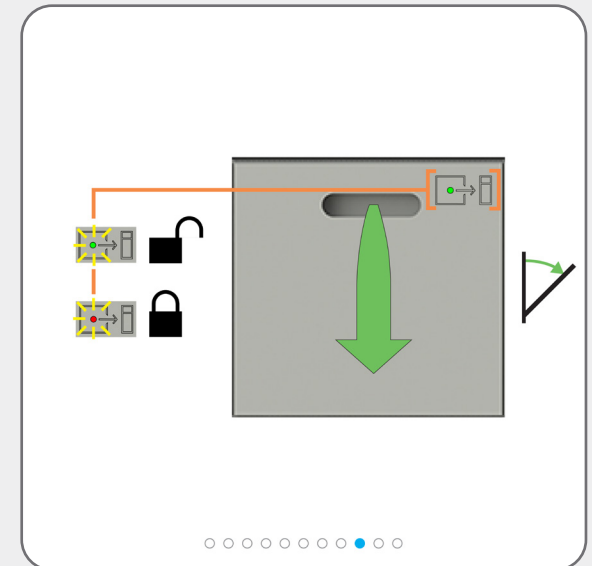
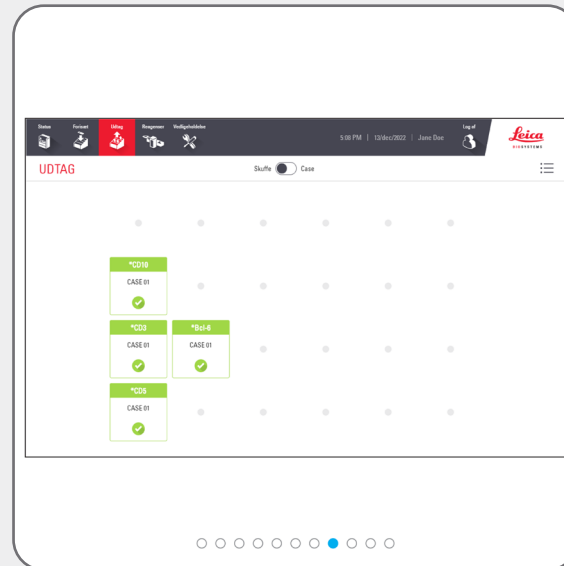
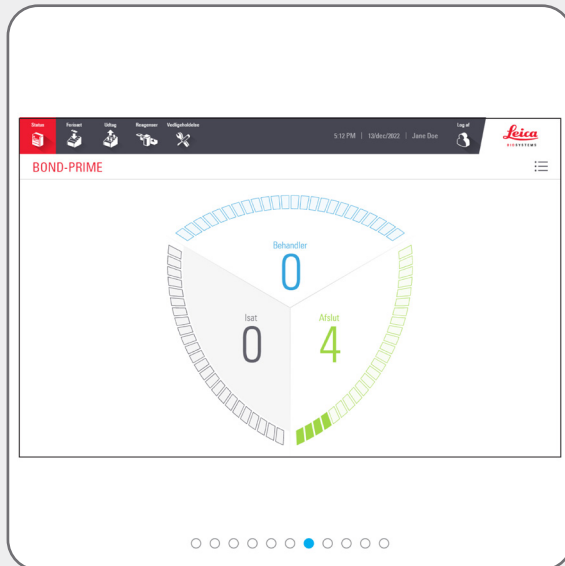
Eksempel på sekvens af hændelser for behandling af objektglas

Forisæt, behandl og udtag objektglassene



Eksempel på sekvens af hændelser for behandling af objektglas

Forisæt, behandl og udtag objektglassene



Udtag **alle** færdige objektglas ud hyppigt. Hvis Unload Drawer (Udtagningskuffen) når kapaciteten, kan det hindre behandlingen, så den anslåede udførelsestid bliver længere. Når du lukker Unload Drawer (Udtagningskuffen), må den **ikke** indeholde nogen objektglas.



Udtag reagenser, der ikke længere skal bruges. Luk reagensbeholderlågene omhyggeligt for at forhindre reagensfordampning, og opbevar straks reagenserne som anbefalet på mærkaten eller reagensdatabladet.

Påkrævede rengøringsopgaver

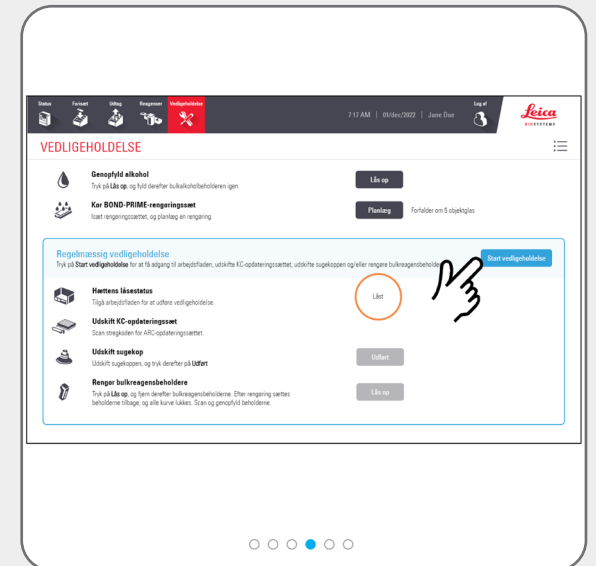
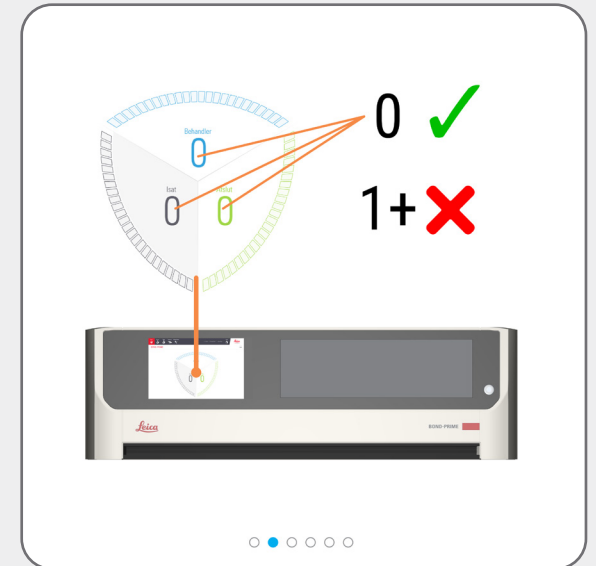
Start vedligeholdelse (kræver login)



Brug proceduren Starts vedligeholdelse, når du bruger Work Surface (Arbejdsfladen), rengør Bulk Reagent Containers (Bulkreagensbeholderne), udskift Suction Cup (Sugekoppen) eller [Brug BOND-PRIME ARC Refresh Kit](#).

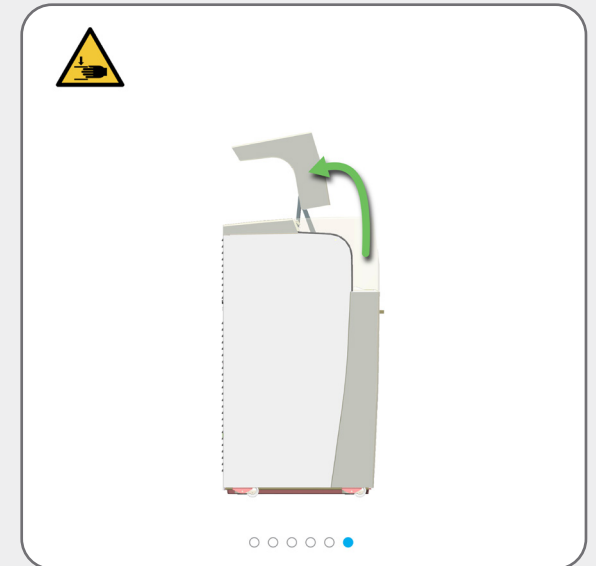
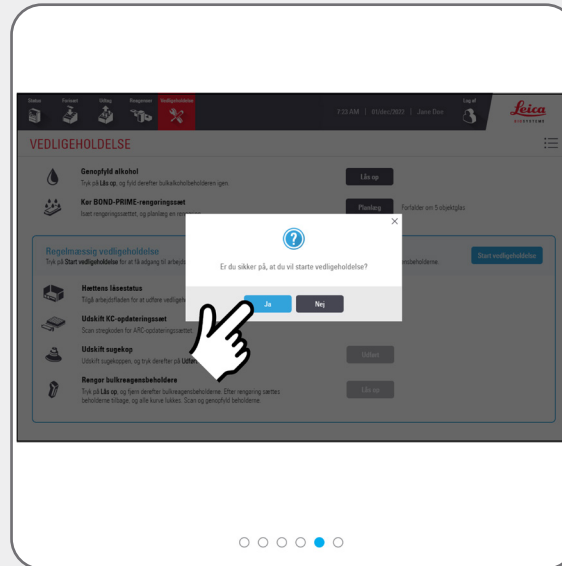
Inden du starter en vedligeholdelsesopgave, skal du se på statusskærm billedet.

Sørg for at der ikke behandles nogen objektglas i øjeblikket, og at der ikke er nogen objektglas i Preload and Unload Drawers (Forisæt- og udtagningskufferne).



Påkrævede rengøringsopgaver

Start vedligeholdelse (kræver login)



Påkrævede rengøringsopgaver

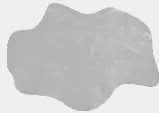
Rengør Suction Cup (Sugekoppen)



[Start vedligeholdelse \(kræver login\)](#), for at få adgang til Work Surface (Arbejdsfladen) og åbne ARC Module (ARC-modulerne).



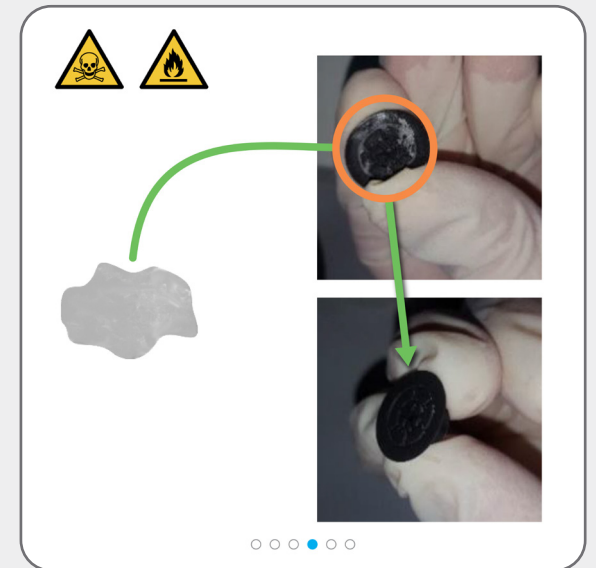
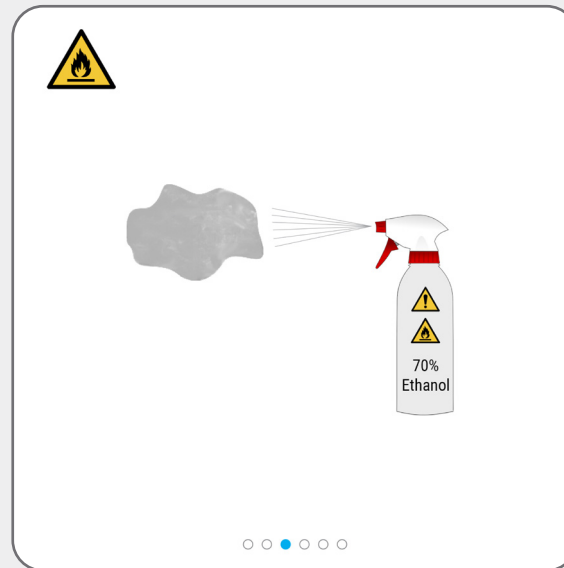
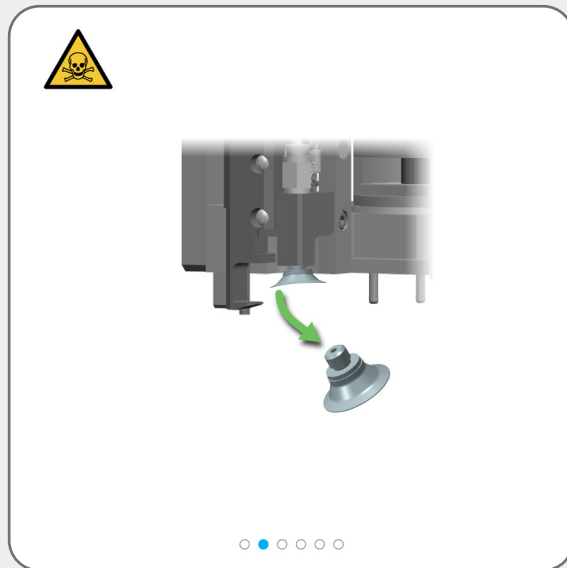
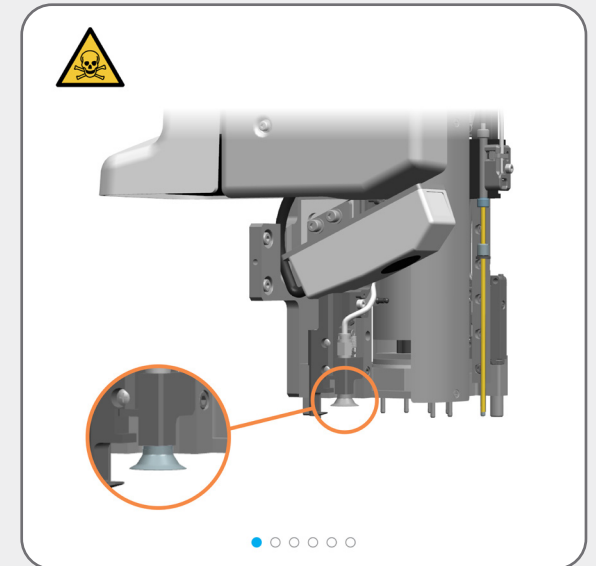
ADVARSEL: Du skal bære personligt beskyttelsesudstyr, der lever op til minimumskravene, inden du rengør behandlingsmodulet.



Brug en ren, fnugfri klud, der er fugtet med 70 % ethanolopløsning.

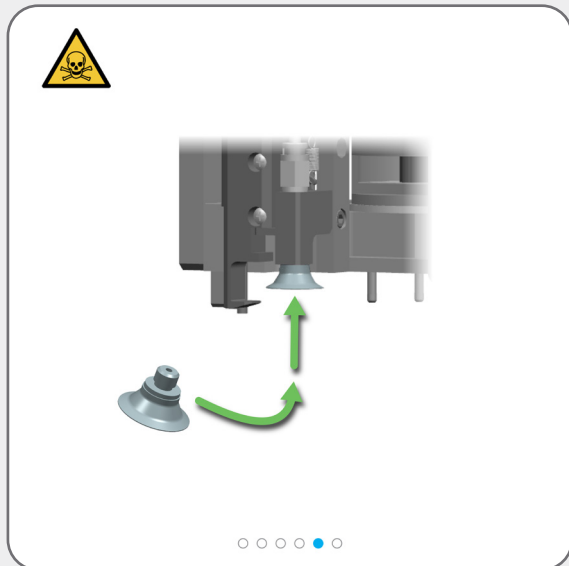


For at undgå at Suction Cup (Sugekoppen) falder ned i behandlingsmodulet, skal du forsigtigt flytte High-Speed Robot (Højhastighedsrobotten) over Reagent Platform (Reagensplatformen).

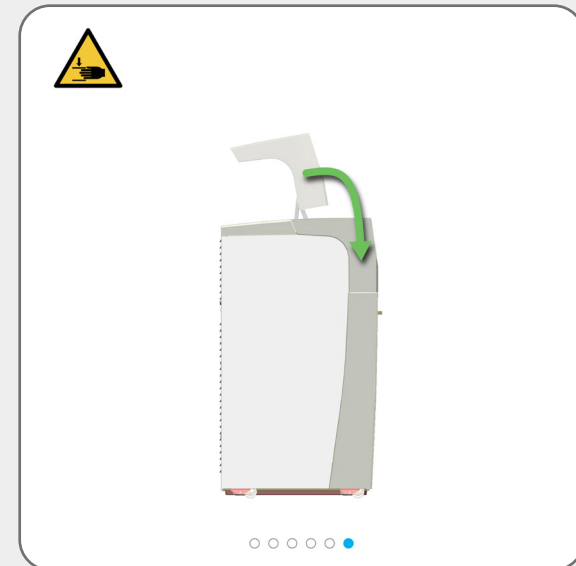


Påkrævede rengøringsopgaver

Rengør Suction Cup (Sugekoppen)



Hvis du ikke længere har brug for adgang til Work Surface (Arbejdsfladen), skal du lukke hættten og derefter [Stop vedligeholdelse \(kræver login\)](#)



Påkrævede rengøringsopgaver

Aftør ARC Module (ARC-modulernes) indvendige overflade



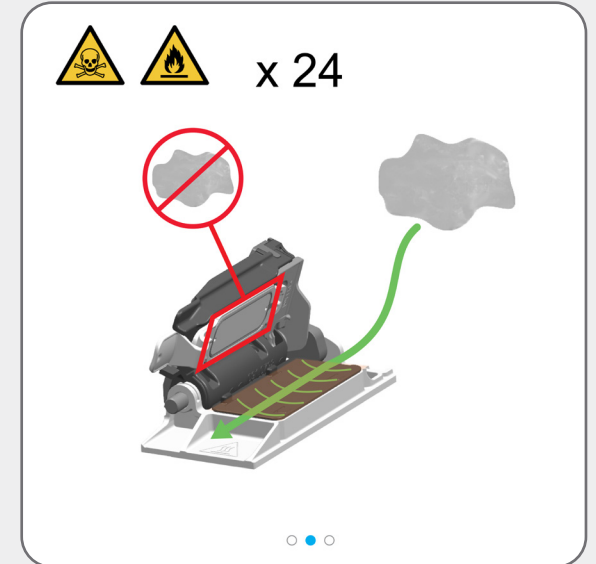
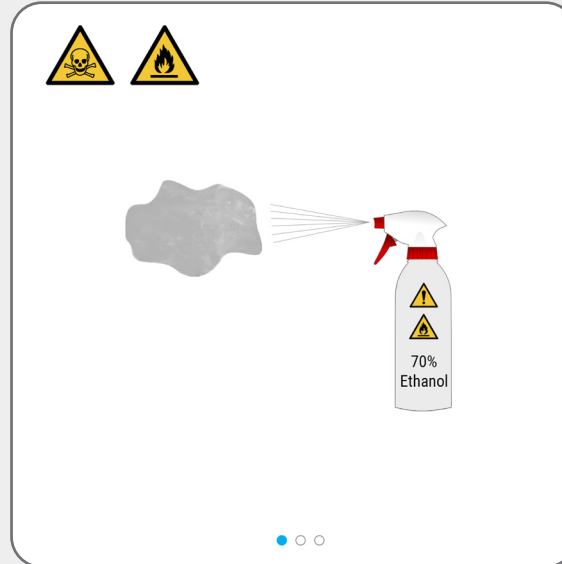
[Start vedligeholdelse \(kræver login\)](#), for at få adgang til Work Surface (Arbejdsfladen) og åbne ARC Module (ARC-modulerne).



ADVARSEL: Du skal bære personligt beskyttelsesudstyr, der lever op til minimumskravene, inden du rengør behandlingsmodulet.



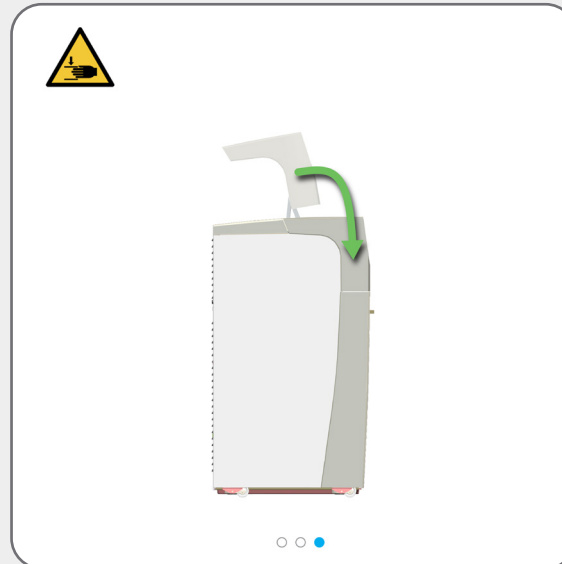
Brug en ren, fnugfri klud, der er fugtet med 70 % ethanolopløsning.



Behandlingsmodulet lukker automatisk ARC Module (ARC-modulerne), når du stopper vedligeholdelsen.

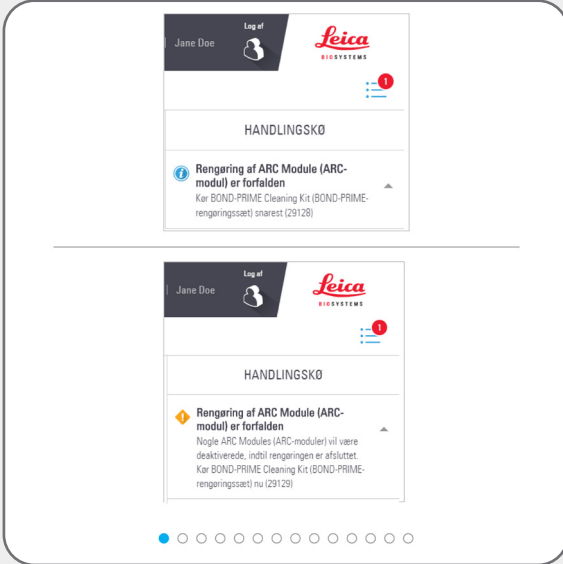


Hvis du ikke længere har brug for adgang til Work Surface (Arbejdsfladen), skal du lukke hættten og derefter [Stop vedligeholdelse \(kræver login\)](#).



Påkrævede rengøringsopgaver

Brug BOND-PRIME Cleaning Kit (BOND-PRIME-rengøringsæt) (kræver login)



Kør BOND-PRIME Cleaning Kit (BOND-PRIME-rengøringsæt) snarest



Nogle ARC Module (ARC-moduler) er deaktiveret, indtil rengøringen er afsluttet

Kør BOND-PRIME Cleaning Kit (BOND-PRIME-rengøringsættet) nu.



ARC Module (ARC-moduler) skal rengøres, når antallet af anvendelser er mellem 17 og 23.



Du skal registrere BOND-PRIME Cleaning Kit (BOND-PRIME-rengøringsættet) på BOND-kontrolenheden (se brugervejledningen til BOND-systemet).



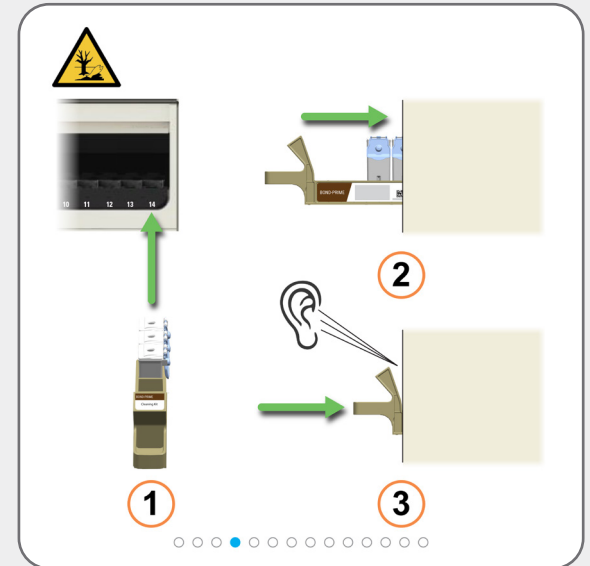
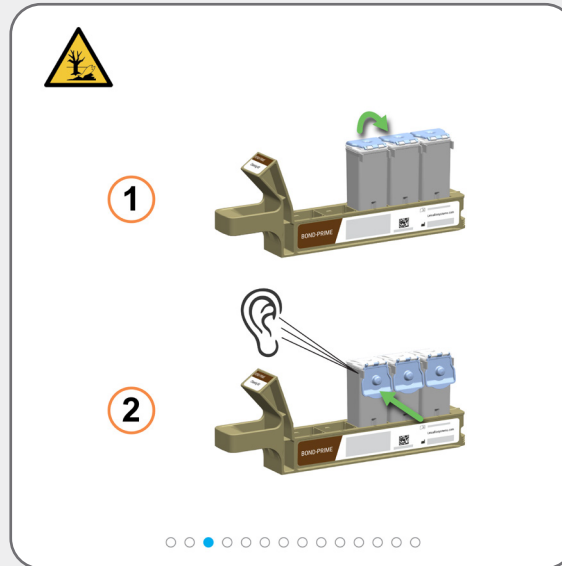
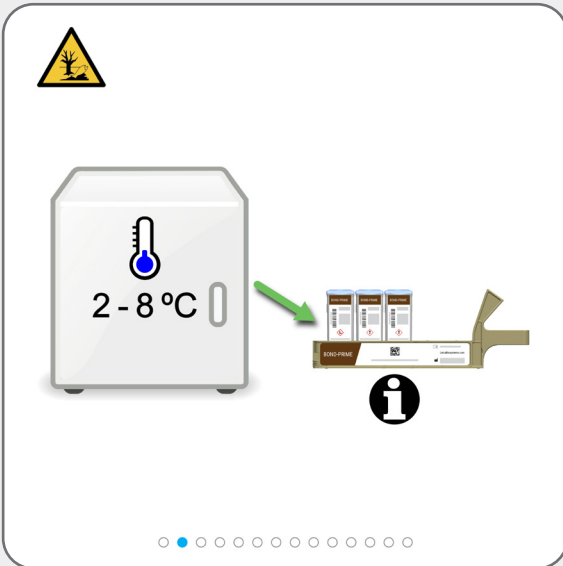
Om nødvendigt:

[Fyld DI Water Container \(DI-vandbeholderen\) igen](#)

[Genopfyld Alcohol Container \(Beholder til alkohol\) \(kræver login\)](#)

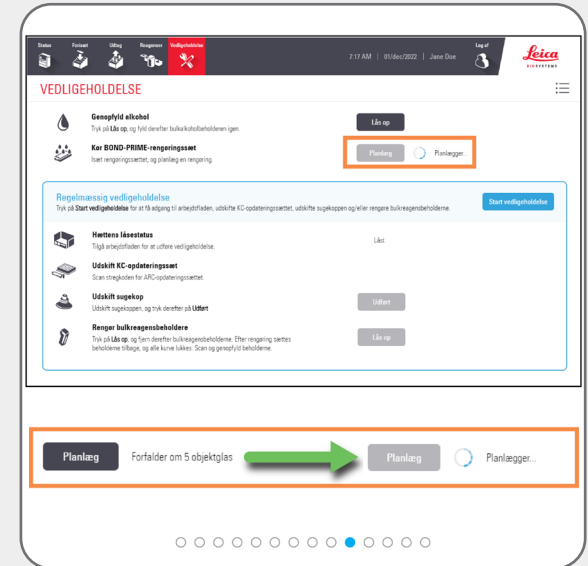
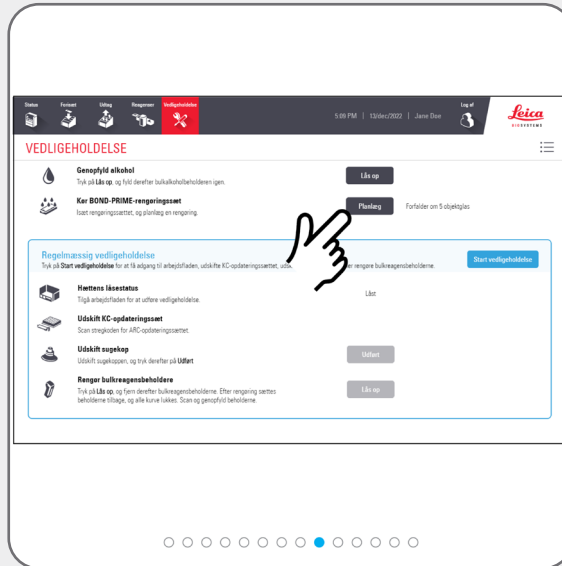
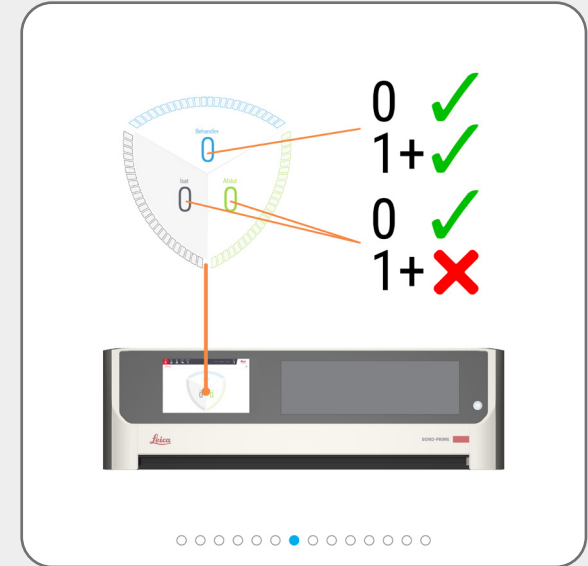
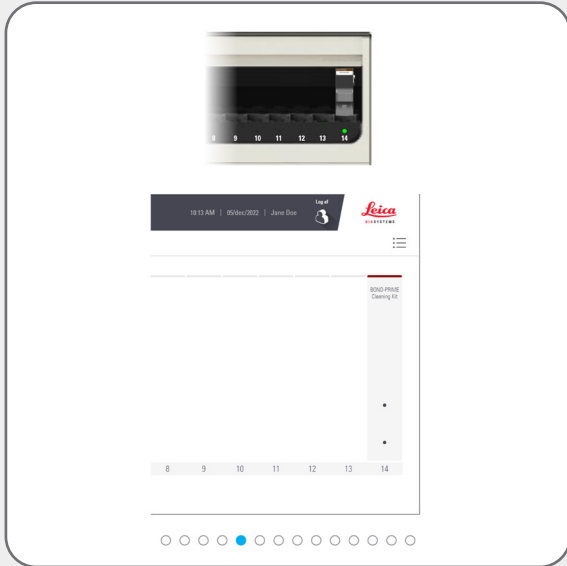
[Påfyld Reagent Containers \(Låste Reagensbeholdere\) \(kræver login\)](#)

[Tøm beholdere til affald](#)



Påkrævede rengøringsopgaver

Brug BOND-PRIME Cleaning Kit (BOND-PRIME-rengøringssettet) (kræver login)



Påkrævede rengøringsopgaver

Brug BOND-PRIME Cleaning Kit (BOND-PRIME-rengøringssettet) (kræver login)



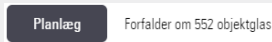
Du kan isætte nye objektglas i Preload Drawer (Foriætningskuffen), når knappen **Planlæg** bliver inaktiv og drejhjulet er synlig.



Tiden i minutter til rengøringsprocessen er færdig vises.



Når knappen **Planlæg** vender tilbage til dens aktive tilstand, er rengøringsprocessen færdig:



VEDLIGEHOLDELSE

Genopfyld alkohol
Tryk på Lås op og fyld derefter bulkalkoholbeholderen op.

Kør BOND-PRIME-rengøringssettet
Læs rengøringssettet, og planlæg en rengøring.

Regelmæssig vedligeholdelse
Tryk på Start vedligeholdelse for at få adgang til arbejdsfladen, udløse KC-oplægningssettet, udløse vaskeløbet og lade rengøringsbeholderne.

Hentelse låsestatus
Tryk arbejdsfladen for at aflæse vedligeholdelse.

Udløst KC-oplægningssett
Scan rengørboksen for KC-oplægningssettet.

Udløst sprogkøb
Udløst rengørboksen og tryk derefter på Lås til.

Rengør fulle rengøringsbeholdere
Tryk på Lås op og fjern derefter fulle rengøringsbeholdere. Efter rengøring sættes beholdere tilbage, og alle kurve lukkes. Scan og genopfyld beholdere.

Planlæg Afslut: 1 min. Forfalder om 552 objektglas

1

2

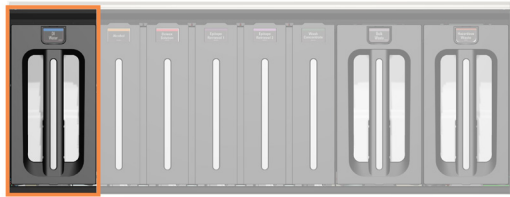
1

2

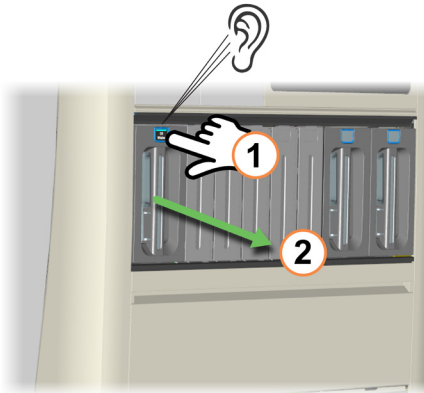
2-8°C

Påkrævede vedligeholdelsesopgaver

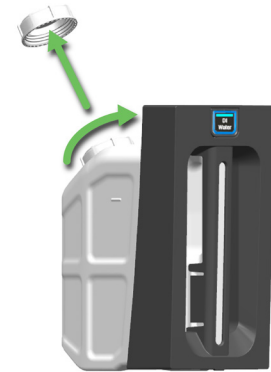
Fyld DI Water Container (DI-vandbeholderen) igen



● ○ ○ ○ ○ ○



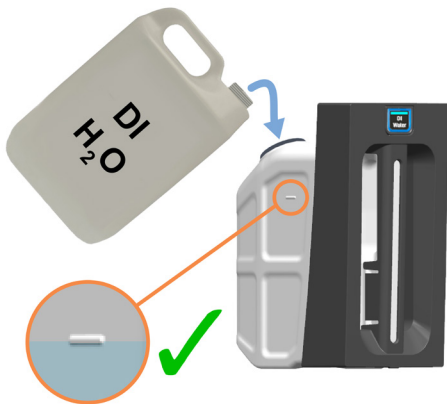
○ ● ○ ○ ○ ○ ○



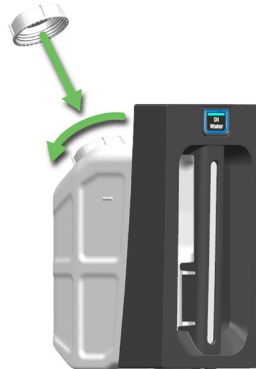
○ ○ ● ○ ○ ○



Brug begge hænder, når du løfter Bulk DI Water Container (DI-vandbeholderen).



○ ○ ○ ● ○ ○



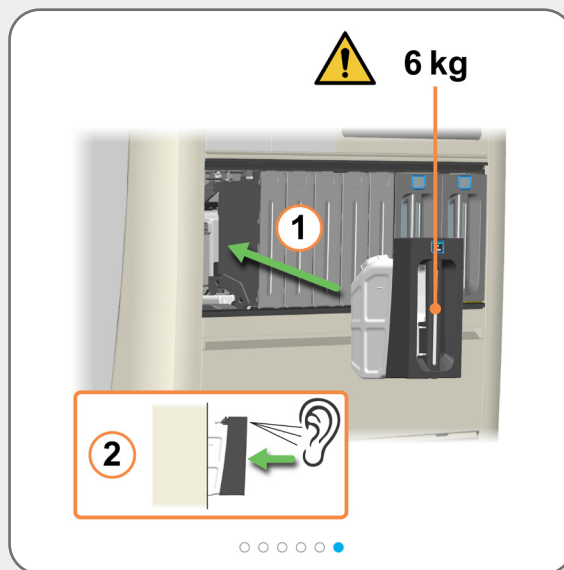
○ ○ ○ ○ ● ○

Påkrævede vedligeholdelsesopgaver

Fyld DI Water Container (DI-vandbeholderen) igen

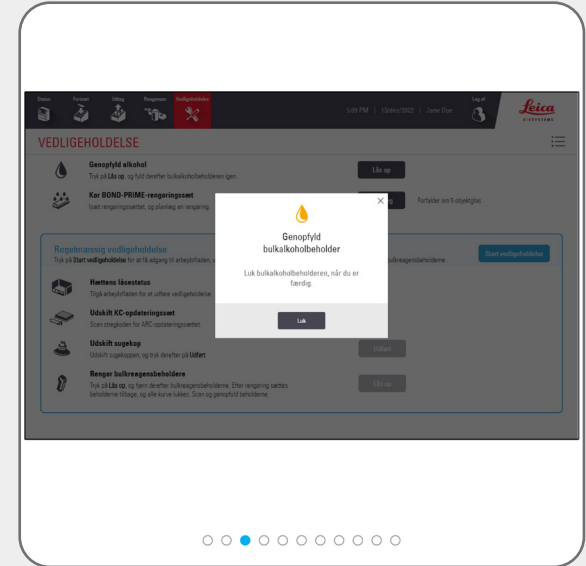
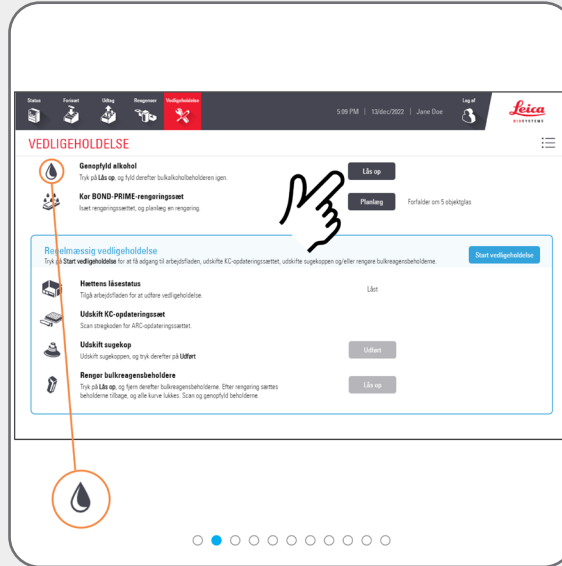


Sørg for at Reagent Containers (Reagensbeholderne) er sat helt ind. Hvis dette ikke gøres, kan det forringe farvningskvaliteten. Hvis du oplever farvningsproblemer, skal du fjerne og genindsætte Bulk Reagent Containers (Bulkreagensbeholderne).

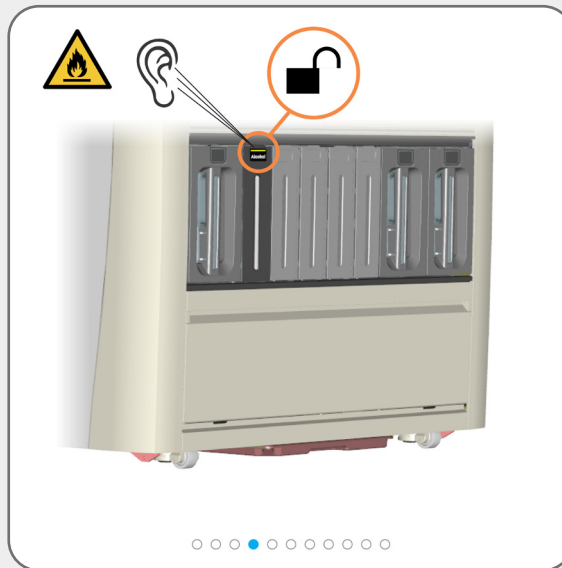


Påkrævede vedligeholdelsesopgaver

Genopfyld Alcohol Container (Beholder til alkohol) (kræver login)

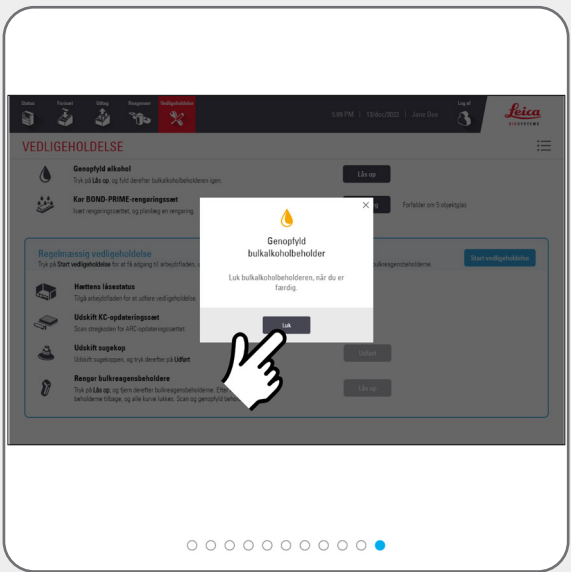
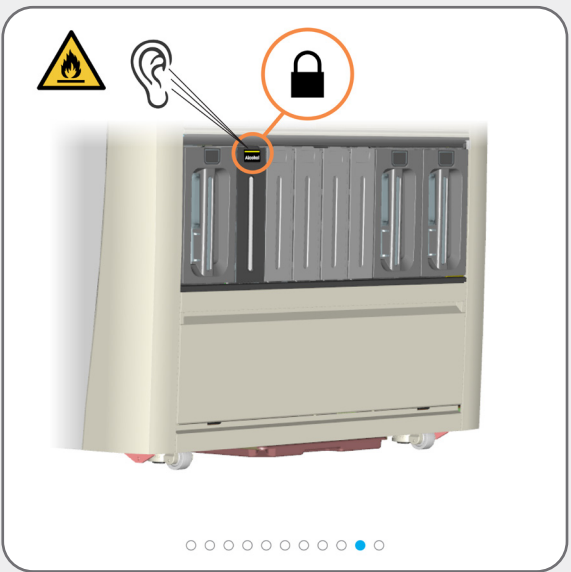
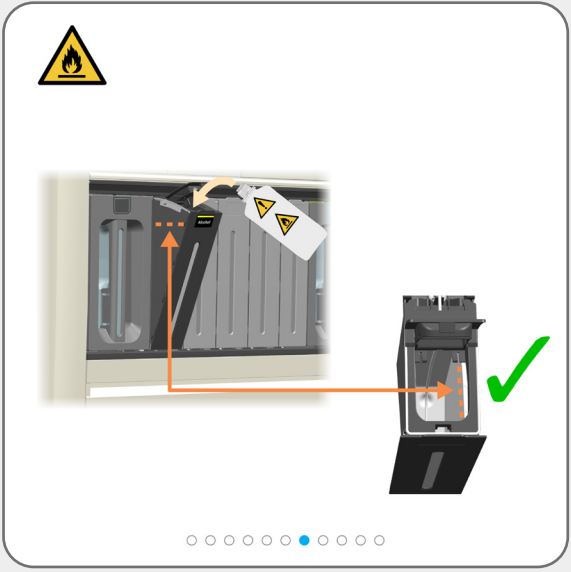


Du vil høre et klik, når beholderen låses op. Den vil kun forblive ulåst i 30 sekunder.



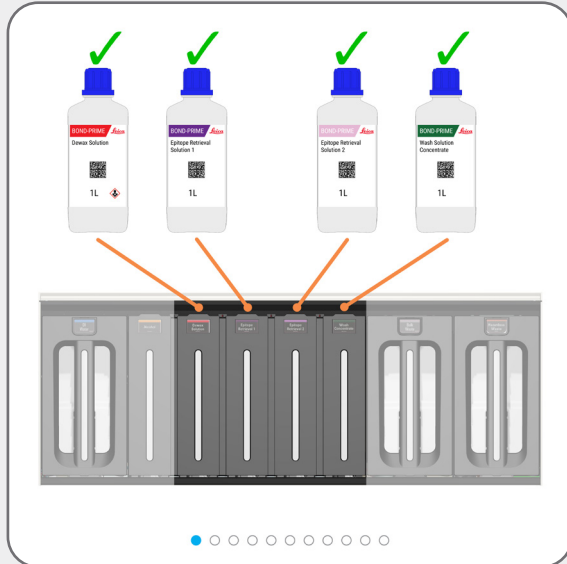
Påkrævede vedligeholdelsesopgaver

Genopfyld Alcohol Container (Beholder til alkohol) (kræver login)



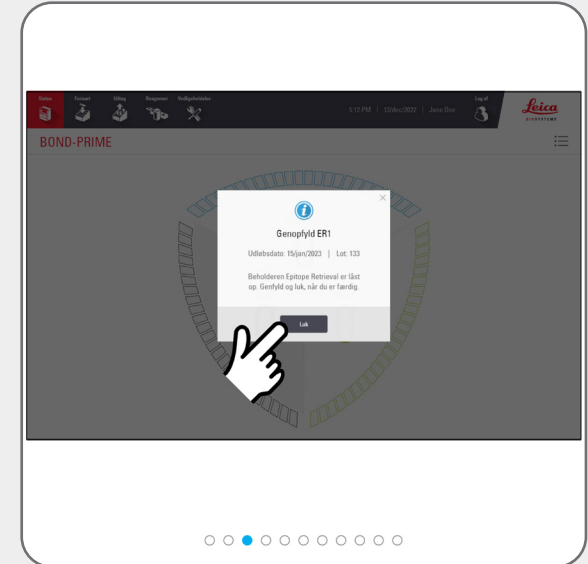
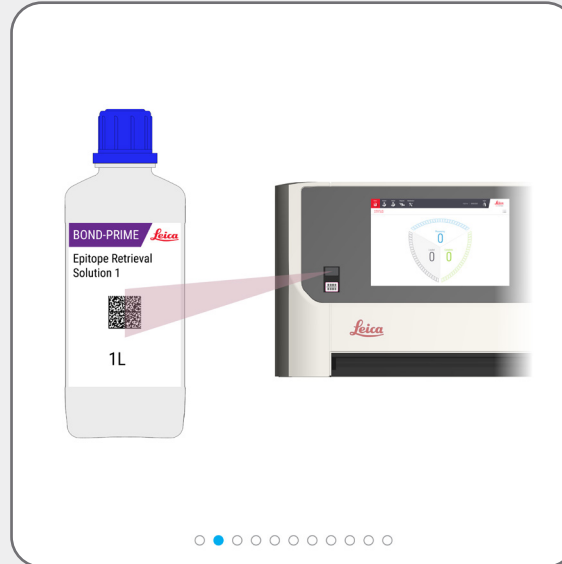
Påkrævede vedligeholdelsesopgaver

Påfyld Reagent Containers (Låste Reagensbeholdere) (kræver login)



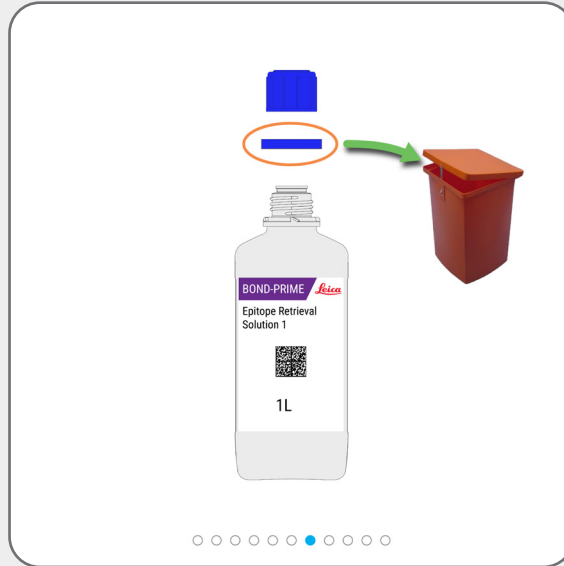
i Du vil høre et klik, når beholderen låses op. Den vil kun forblive ulåst i 30 sekunder.

i For at aktivere laseren, skal du vinke med hånden foran scanneren. Du kan også bruge flaskens spejlbillede (på hættten), for at placere laseren over 2D-stregkoden på flasken.



Påkrævede vedligeholdelsesopgaver

Påfyld Reagent Containers (Låste Reagensbeholdere) (kræver login)



Påkrævede vedligeholdelsesopgaver

Tøm beholdere til affald



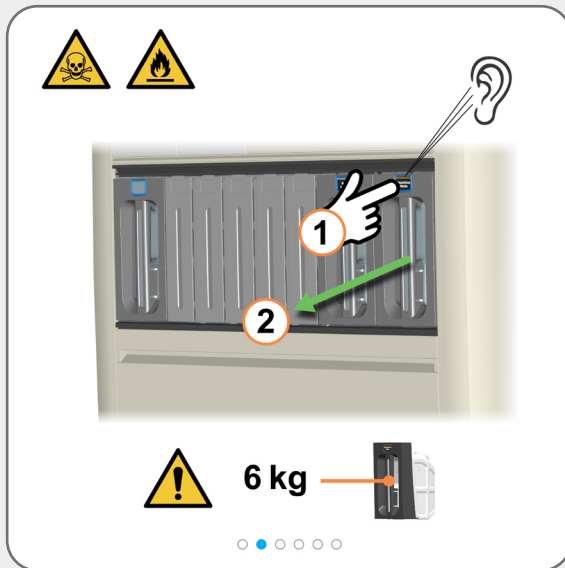
ADVARSEL: Du skal bære personligt beskyttelsesudstyr, der lever op til minimumskravene, inden du foretager vedligeholdelse af behandlingsmodulet.



Brug begge hænder, når du løfter Hazardous Waste Container (Beholderne til farligt affald).

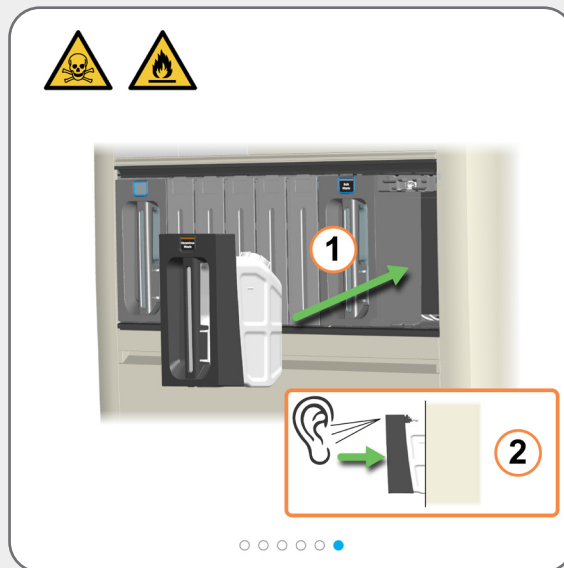


Der vises et eksempel på farligt affald. Bortskaf affald i overensstemmelse med alle procedurer og myndighedsregler, der gælder på laboratoriet.



Påkrævede vedligeholdelsesopgaver

Tøm beholdere til affald



Tøm og returner beholderen hurtigt for at sikre, at der er affaldskapacitet.

Sørg for at beholdere til affald er sat helt ind. Hvis dette ikke gøres, kan objektglassene blive afvist i Preload Drawer (Forisætningskuffen).

Påkrævede vedligeholdelsesopgaver

Brug BOND-PRIME ARC Refresh Kit



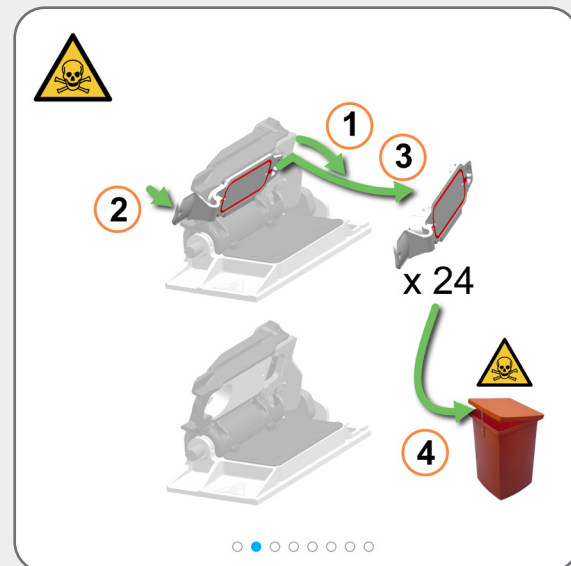
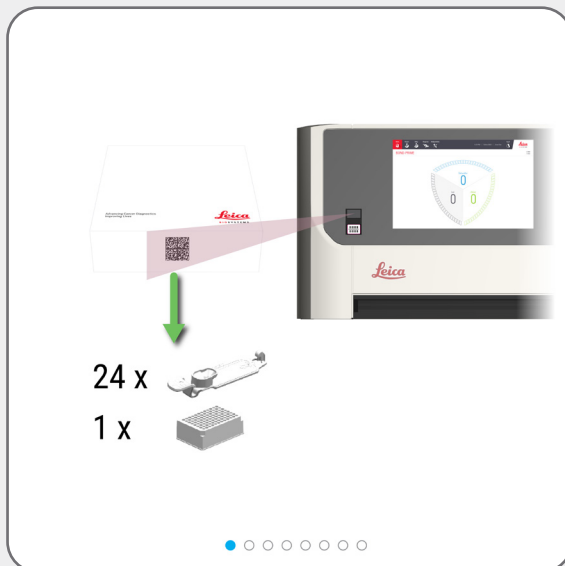
Start vedligeholdelse (kræver login), for at få adgang til Work Surface (Arbejdsfladen) og åbne ARC Module (ARC-modulerne).



ADVARSEL: Du skal bære personligt beskyttelsesudstyr, der lever op til minimumskravene, inden du foretager vedligeholdelse af behandlingsmodulet.



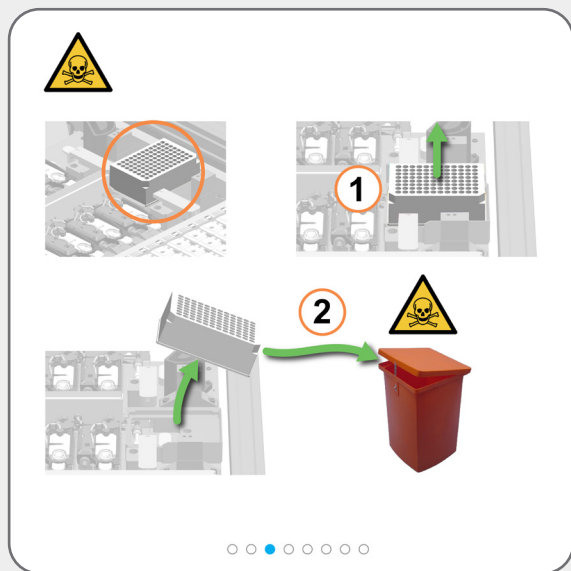
Udfør denne opgave for hver 7.500 objektglas eller hver 8. måned, afhængigt af hvad der indtræffer først.



For at undgå væskespild skal du være forsigtig, når du fjerner og bortskaffer Mixing Well Plate (Blandingsbrøndpladen).

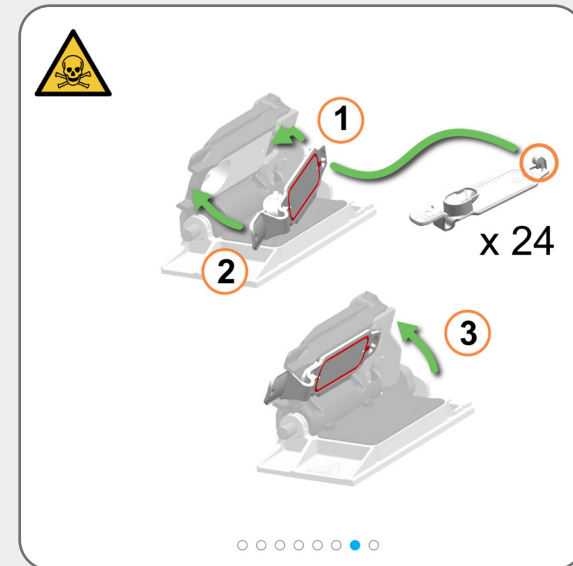
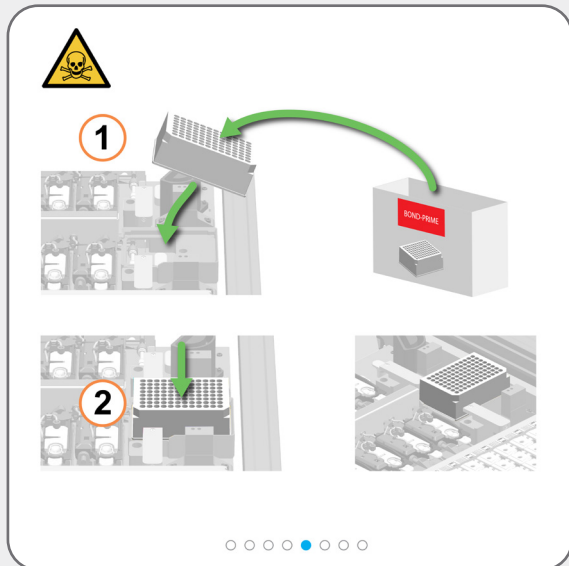


Retningen for Mixing Well Plate (Blandingsbrøndpladen) på Mixing Block (Blandingsblokken) nedenfor er ikke vigtig, men den skal sidde korrekt i holderen.



Påkrævede vedligeholdelsesopgaver

Brug BOND-PRIME ARC Refresh Kit



Behandlingsmodulet lukker automatisk ARC Module (ARC-modulerne), når du stopper vedligeholdelsen.



Hvis du ikke længere har brug for adgang til Work Surface (Arbejdsfladen), skal du lukke hættten og derefter [Stop vedligeholdelse \(kræver login\)](#).

Påkrævede vedligeholdelsesopgaver

Stop vedligeholdelse (kræver login)



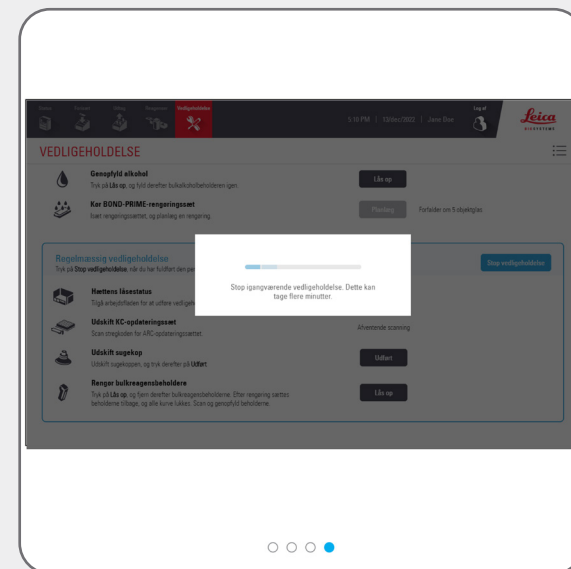
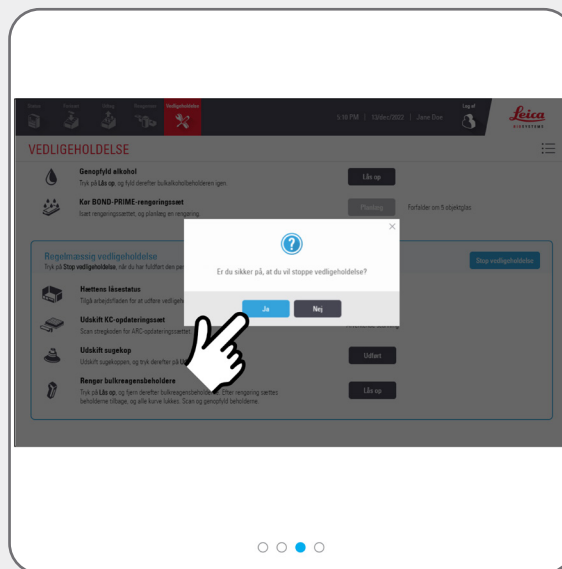
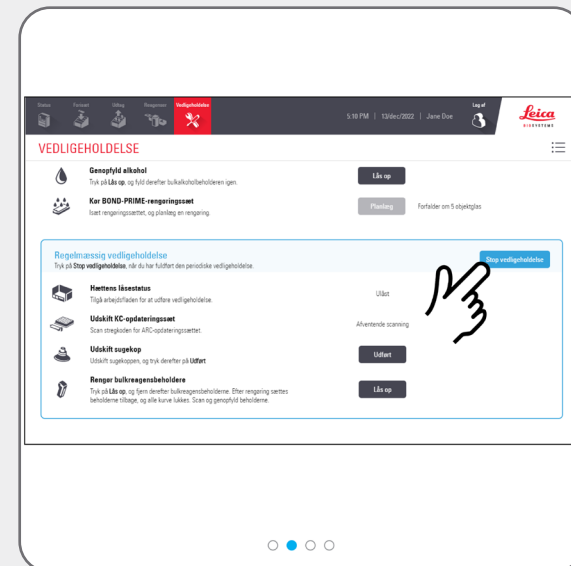
Inden du stopper vedligeholdelsen, skal du se på statusskærm-billedet.



Inden du stopper vedligeholdelsen, skal du sørge for, at Mixing Well Plate (Blandingsbrøndpladen) og Covertiles (Reagensbeholdere) har tilstrækkelig volumen, og at hæften er lukket.



Der er ventetid, mens behandlingsmodulet gør klar til at vende tilbage til klinisk drift.



Nedlukningsprocedurer

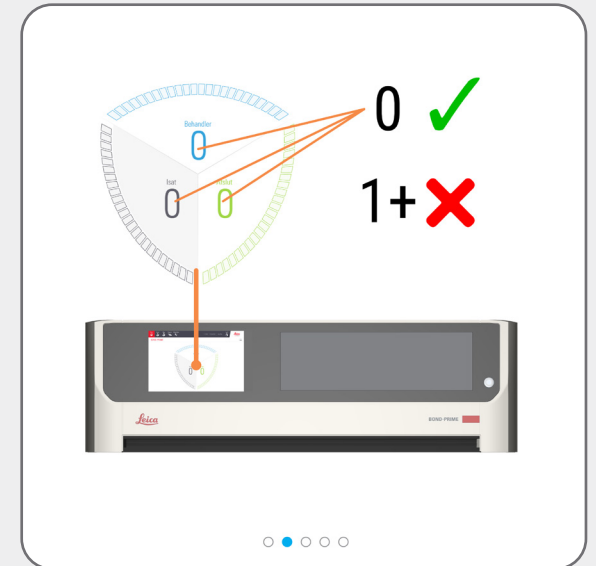
Luk behandlingsmodul ned (kræver login)



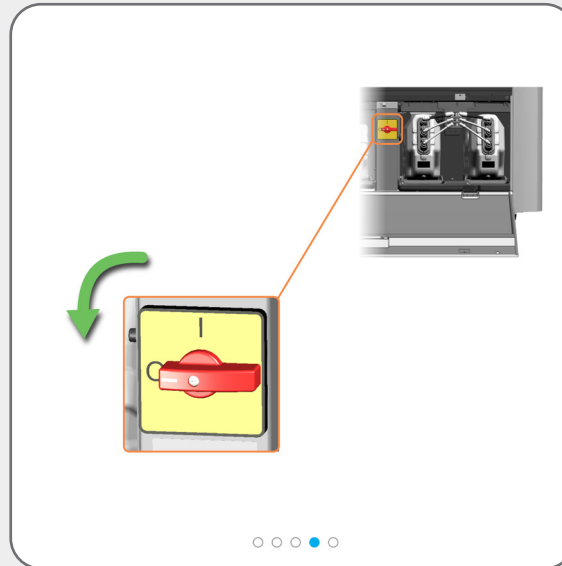
Luk behandlingsmodul ned, når der slukkes og tændes for strømmen (genstart).

Inden du lukker behandlingsmodul ned, skal du se på statusskærbilledet.

Sørg for at der ikke behandles nogen objektglas i øjeblikket, og at der ikke er nogen objektglas i Preload and Unload Drawers (Forisæt- og udtagningskufferne).



Hvis det nu er sikkert at lukke behandlingsmodul ned, vises der en dialogboks på skærmen med en meddelelse om dette.



Nedlukningsprocedurer

Frakobl behandlingsmodul (kræver login)



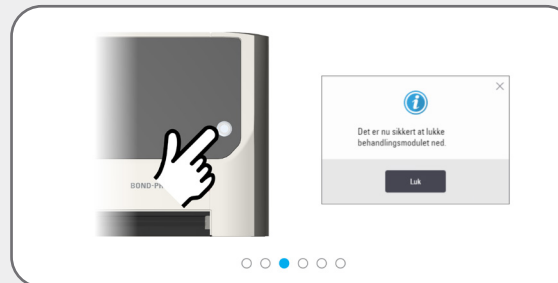
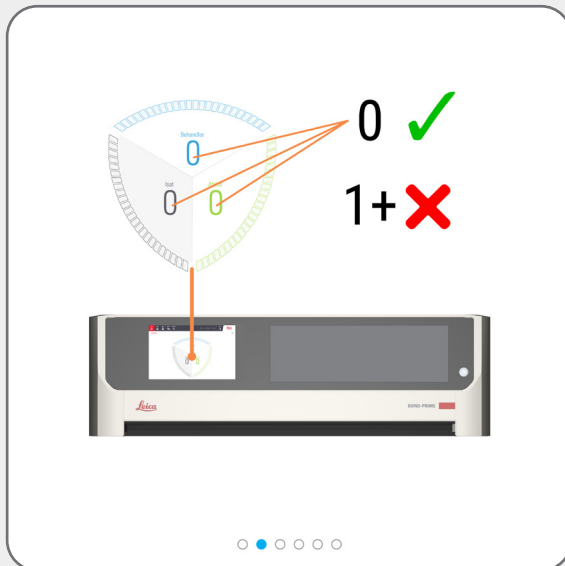
Du skal lukke behandlingsmodul ned og frakoble det:

- » inden behandlingsmodul flyttes til en ny placering
- » inden behandlingsmodul tages ud af drift

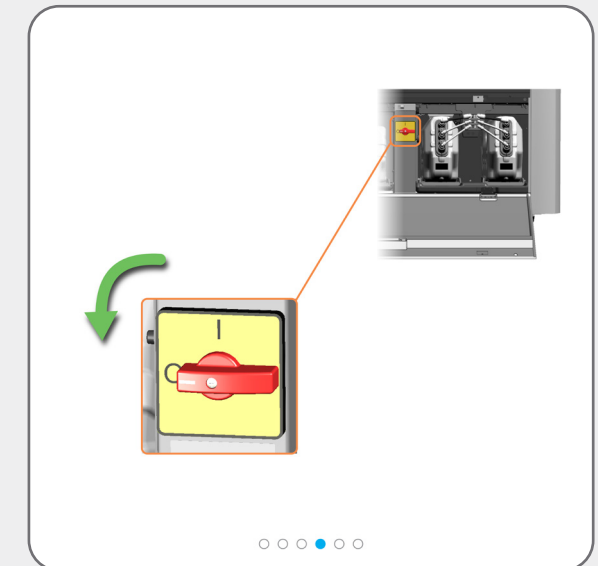


Inden du lukker behandlingsmodul ned og frakobler det, skal du se på statusskærm-billedet.

Sørg for at der ikke behandles nogen objektglas i øjeblikket, og at der ikke er nogen objektglas i Preload and Unload Drawers (Forisæt- og udtagningskufferne).



Hvis det nu er sikkert at lukke behandlingsmodul ned, vises der en dialogboks på skærmen med en meddelelse om dette.



Nedlukningsprocedurer

Frakobl behandlingsmodulet (kræver login)



Det kan være nødvendigt at flytte behandlingsmodulet, for bedre at kunne få adgang til disse stik på bagpanelet.

